

falmec

JUST COOKERHOODS

MANUAL DE INSTRUCȚIUNI

Stimată Doamnă/Stimate Domn, felicitări!

Ați achiziționat o hotă dintr-o gamă de prestigiu și de calitate garantată. Pentru cele mai bune rezultate, vă sugerăm să urmați cu atenție instrucțiunile de utilizare și întreținere prevăzute în prezentul manual; în plus, pentru a comanda filtre de cărbune de schimb, utilizați cuponul special prezent pe copertă.

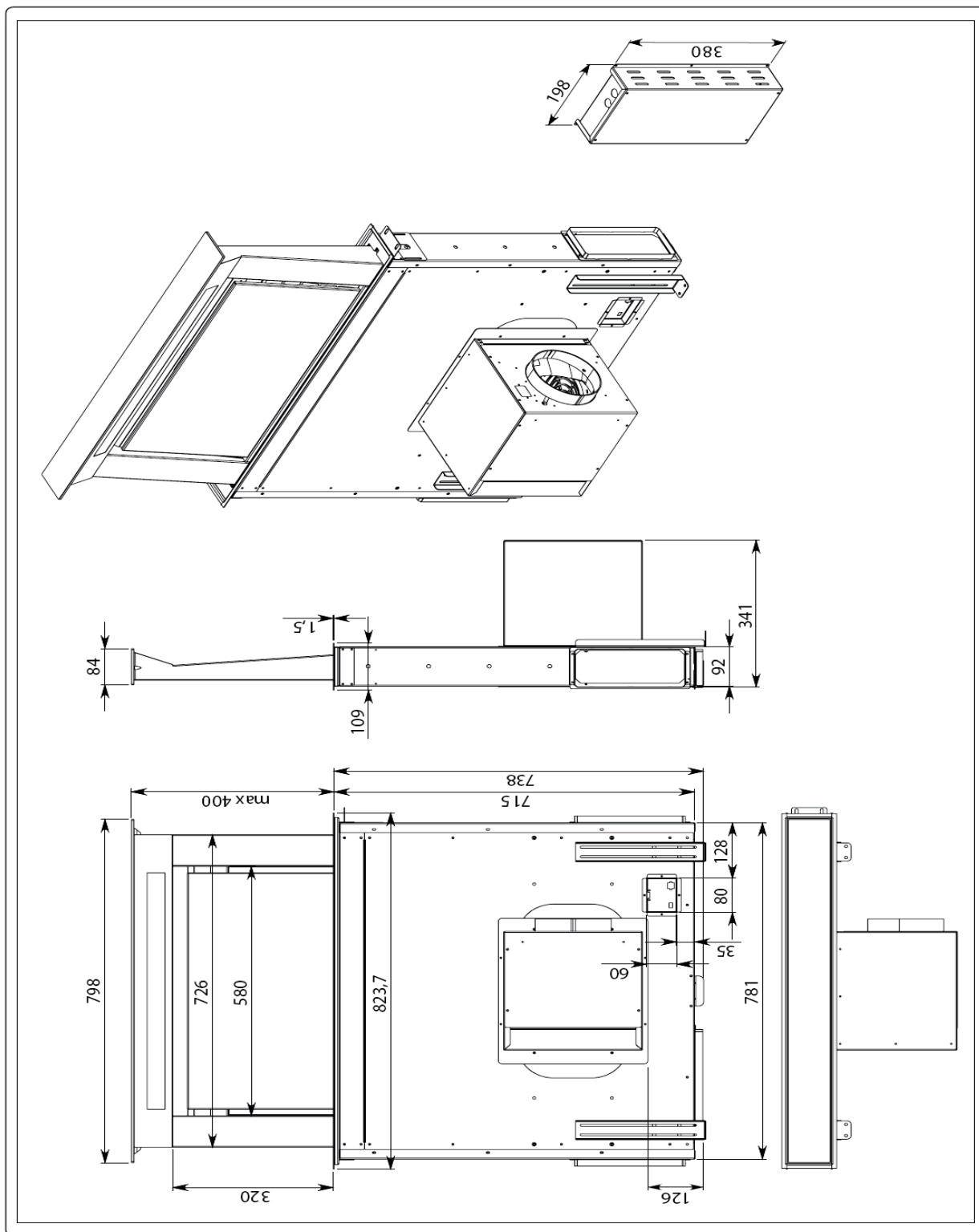
INTAX TRADING

Adresa: Bragadiru, str. Rahovei, nr.52, Ilfov

Tel: 0318 246246; Fax: 021 4203151; Mobil: 0728 877 562; e-mail: office@intax.ro; web: www.intax.ro

Importator autorizat al produselor

falmec



INTAX TRADING

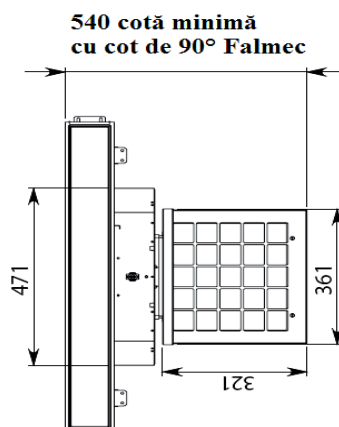
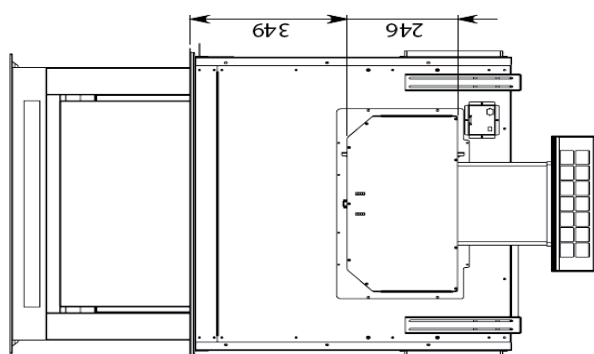
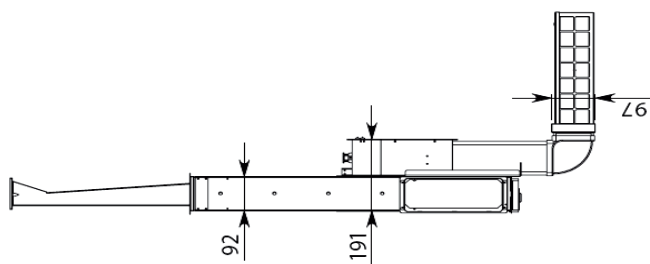
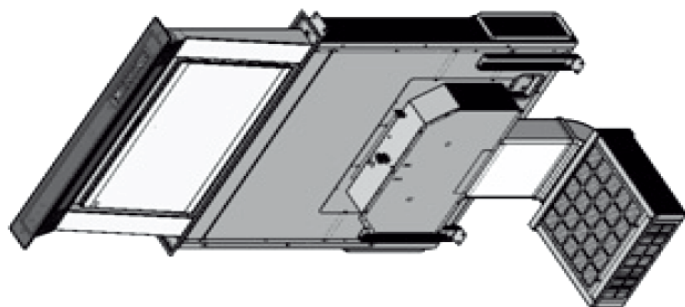
Adresa: Bragadiru, str. Rahovei, nr.52, Ilfov

Tel: 0318 246246; Fax: 021 4203151; Mobil: 0728 877 562; e-mail: office@intax.ro; web: www.intax.ro

Importator autorizat al produselor

falmecc

MOD RECIRCULARE



INTAX TRADING

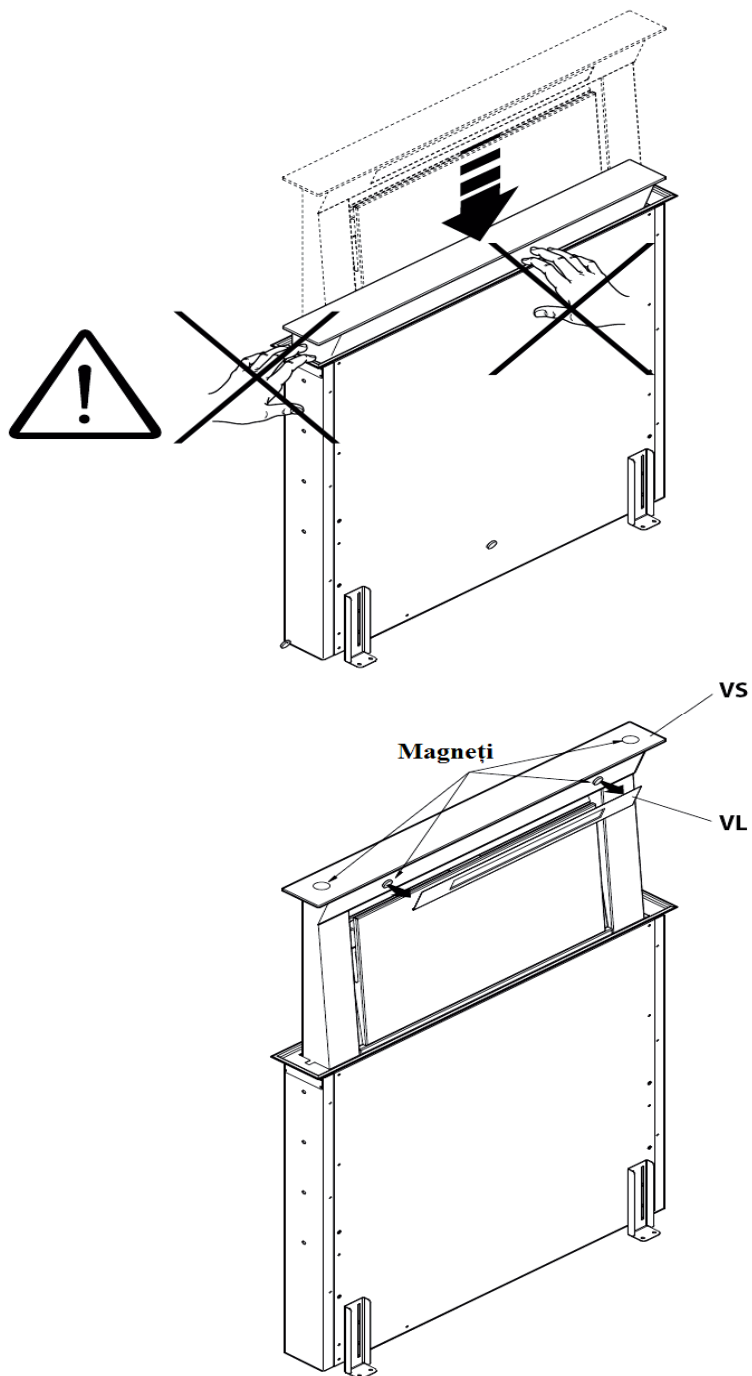
Adresa: Bragadiru, str. Rahovei, nr.52, Ilfov

Tel: 0318 246246; Fax: 021 4203151; Mobil: 0728 877 562; e-mail: office@intax.ro; web: www.intax.ro

Importator autorizat al produselor

falmec

Fig. A



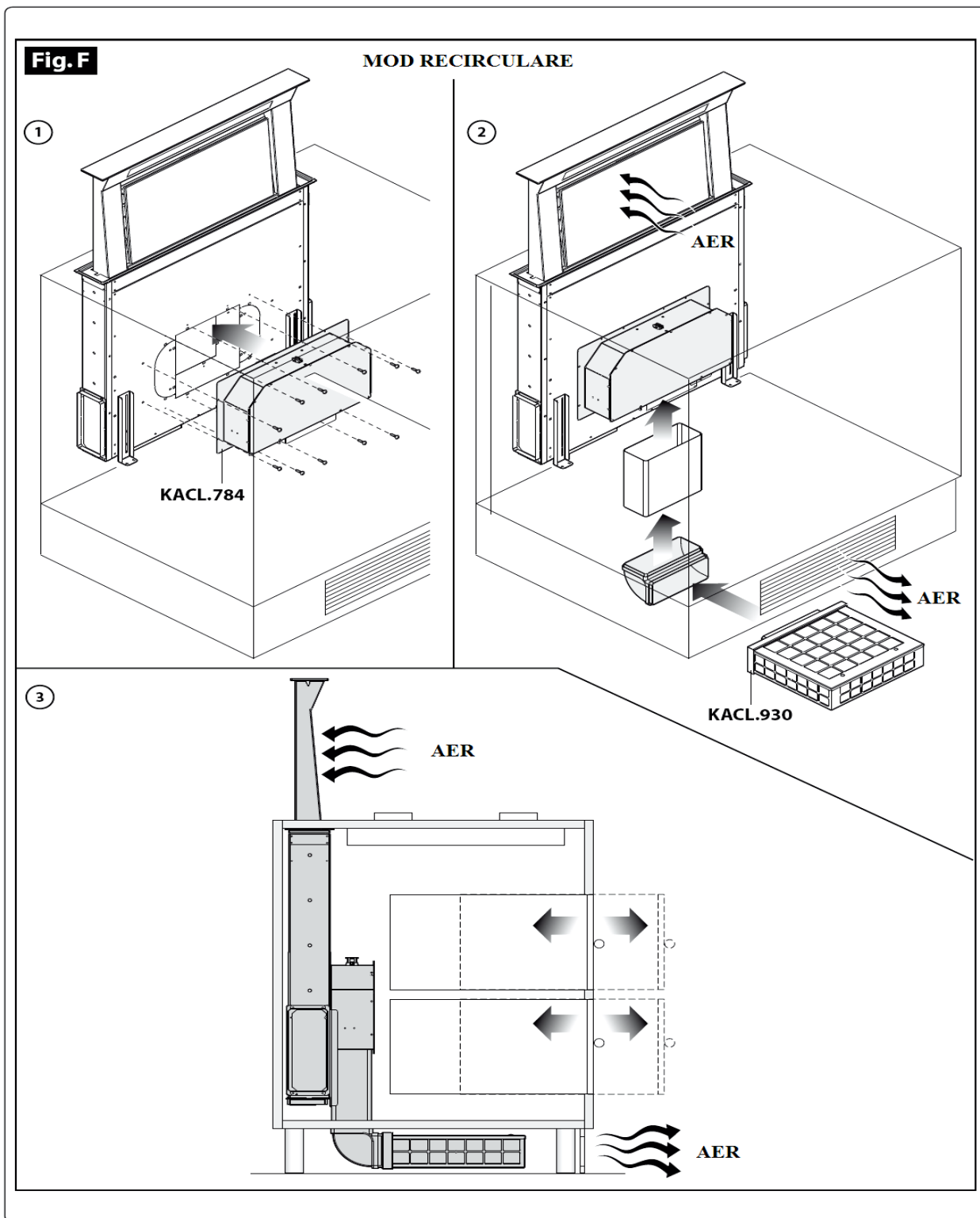
INTAX TRADING

Adresa: Bragadiru, str. Rahovei, nr.52, Ilfov

Tel: 0318 246246; Fax: 021 4203151; Mobil: 0728 877 562; e-mail: office@intax.ro; web: www.intax.ro

Importator autorizat al produselor

falmecc



INTAX TRADING

Adresa: Bragadiru, str. Rahovei, nr.52, Ilfov

Tel: 0318 246246; Fax: 021 4203151; Mobil: 0728 877 562; e-mail: office@intax.ro; web: www.intax.ro

Importator autorizat al produselor

falmec

Fig. H1

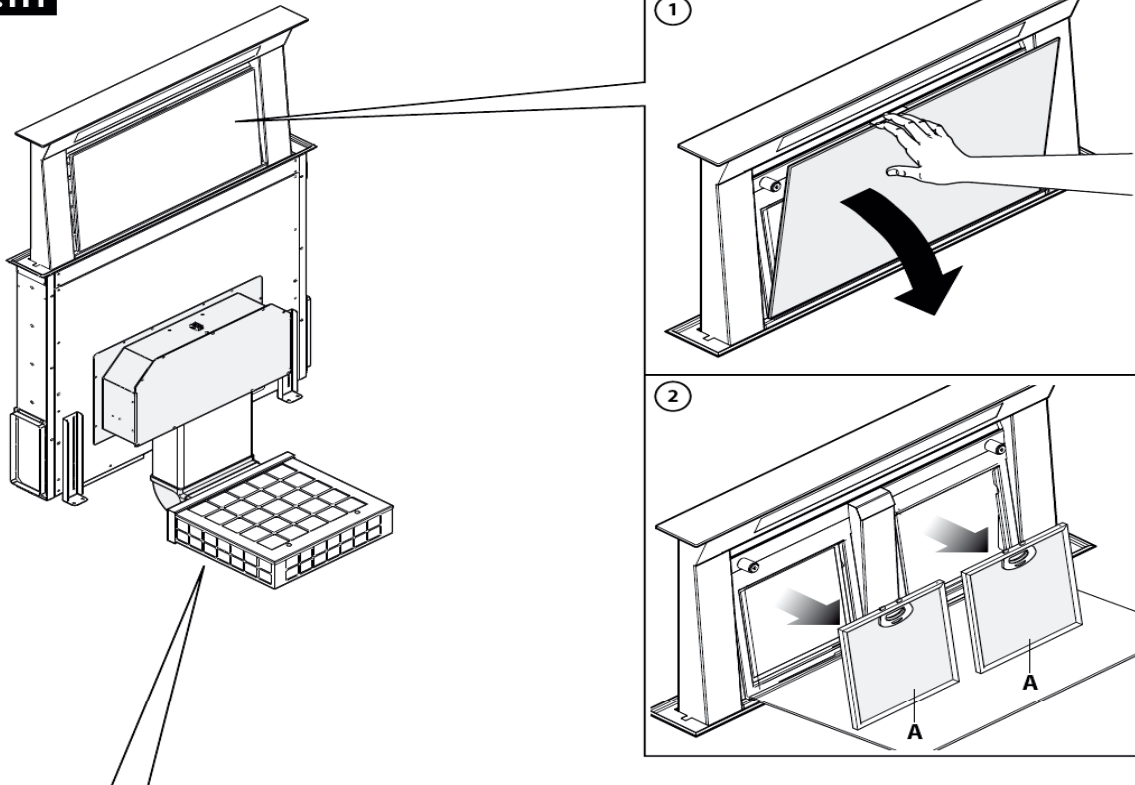
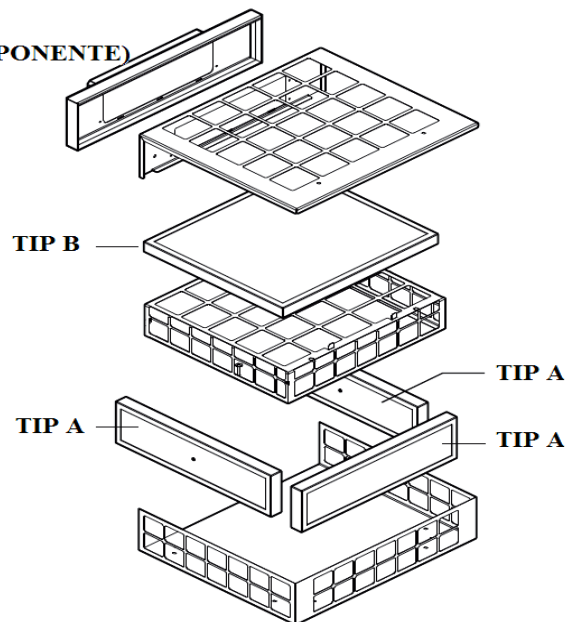


Fig. H2

KACL.930 (PĂRȚI COMPONENTE)



INTAX TRADING

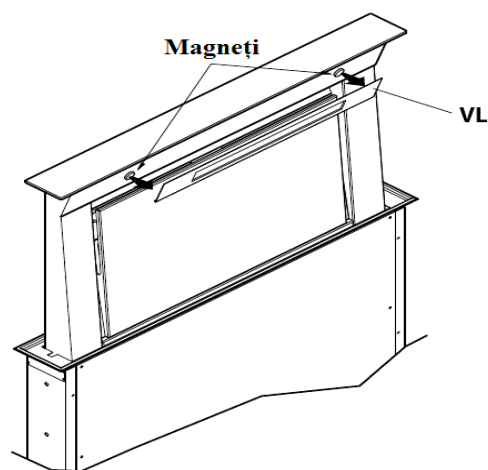
Adresa: Bragadiru, str. Rahovei, nr.52, Ilfov

Tel: 0318 246246; Fax: 021 4203151; Mobil: 0728 877 562; e-mail: office@intax.ro; web: www.intax.ro

Importator autorizat al produselor

falmecc

Fig. I1



INTAX TRADING

Adresa: Bragadiru, str. Rahovei, nr.52, Ilfov

Tel: 0318 246246; Fax: 021 4203151; Mobil: 0728 877 562; e-mail: office@intax.ro; web: www.intax.ro

Importator autorizat al produselor

falmecc

Fig. 1

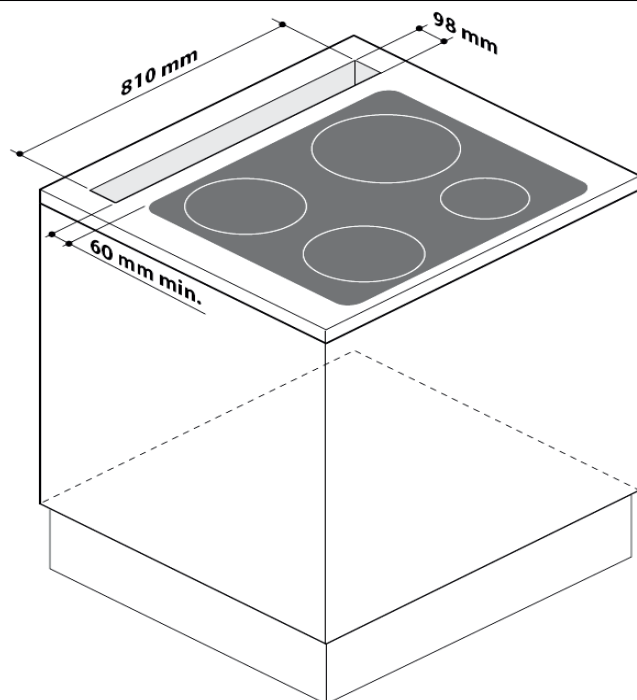
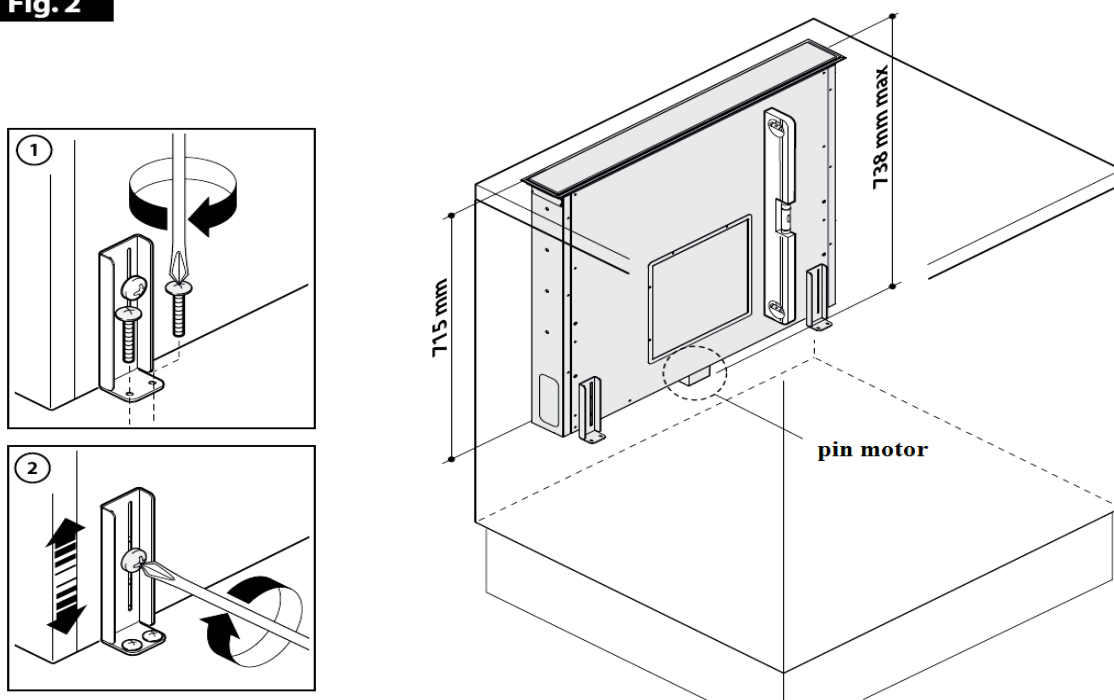


Fig. 2



INTAX TRADING

Adresa: Bragadiru, str. Rahovei, nr.52, Ilfov

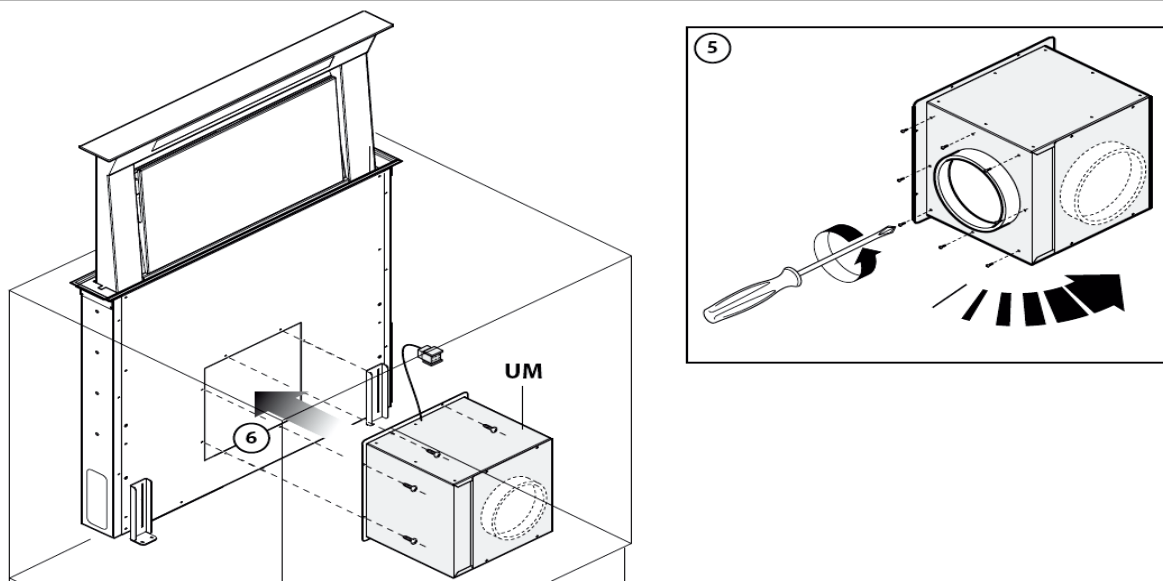
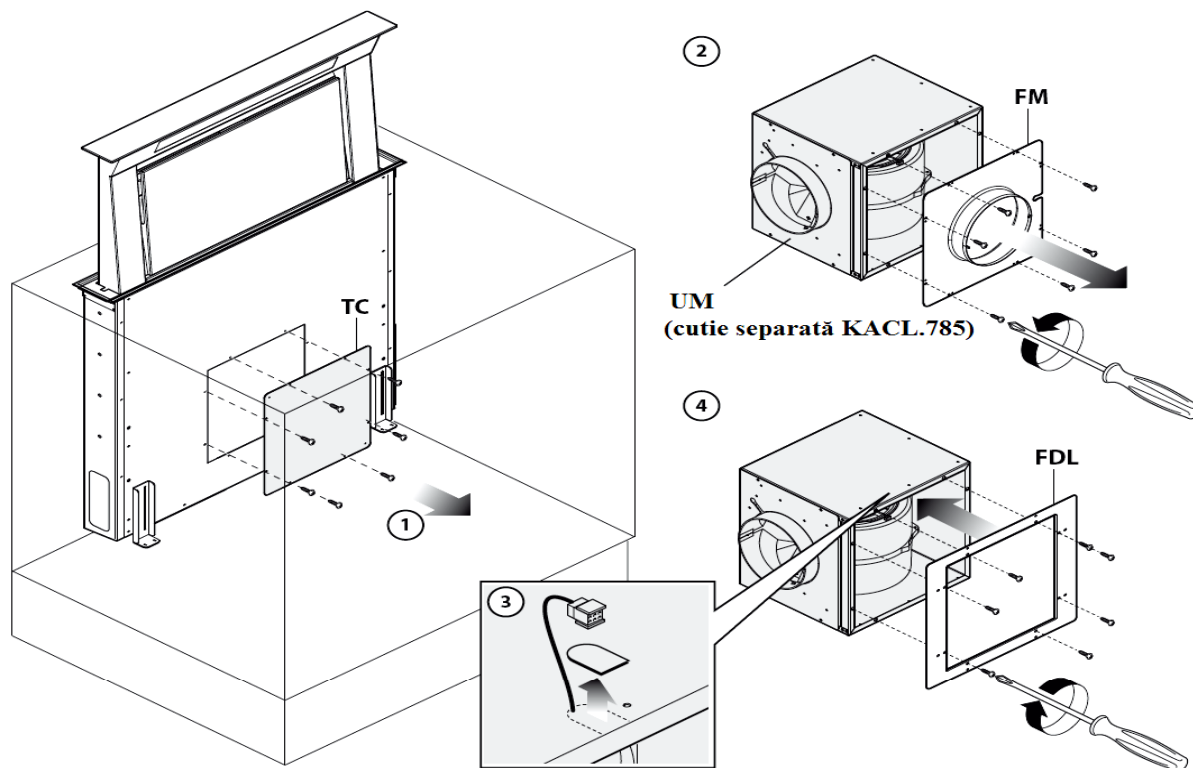
Tel: 0318 246246; Fax: 021 4203151; Mobil: 0728 877 562; e-mail: office@intax.ro; web: www.intax.ro

Importator autorizat al produselor

falmec

Fig. 3A

MOTOR (UM) MONTAT LA HOTĂ (a)



INTAX TRADING

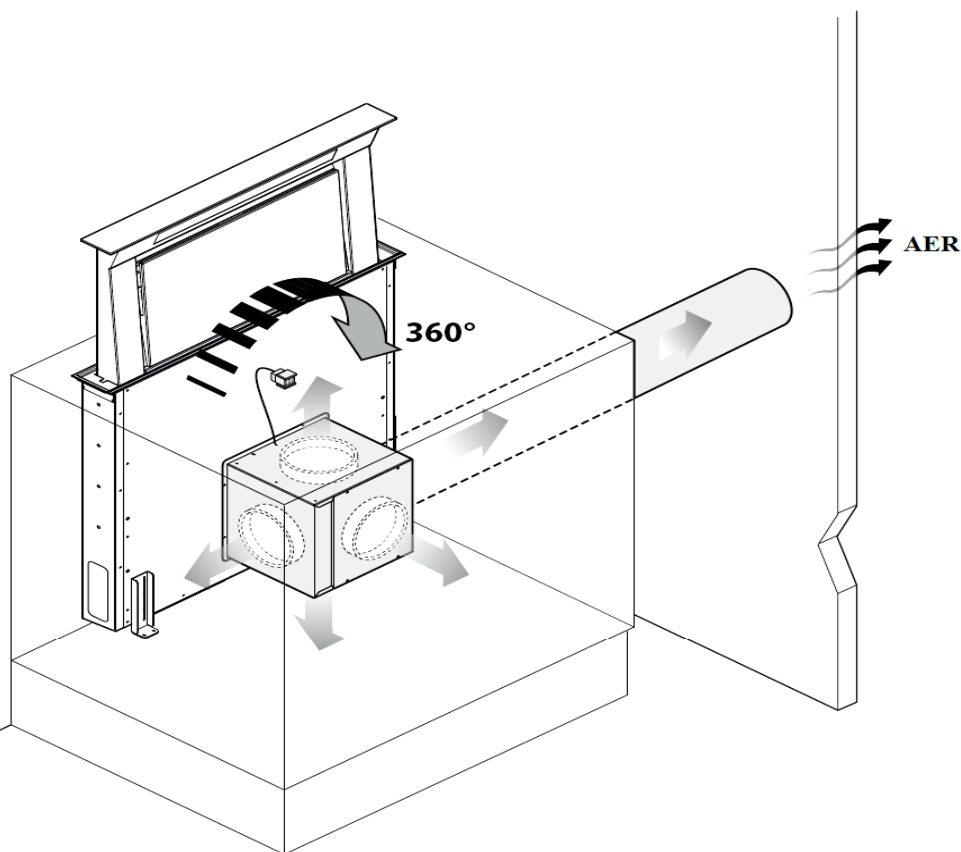
Adresa: Bragadiru, str. Rahovei, nr.52, Ilfov

Tel: 0318 246246; Fax: 021 4203151; Mobil: 0728 877 562; e-mail: office@intax.ro; web: www.intax.ro

Importator autorizat al produselor

falmec

Fig. 3B



INTAX TRADING

Adresa: Bragadiru, str. Rahovei, nr.52, Ilfov

Tel: 0318 246246; Fax: 021 4203151; Mobil: 0728 877 562; e-mail: office@intax.ro; web: www.intax.ro

Importator autorizat al produselor

falmec

Fig. 4A

MOTOR (UM) MONTAT LA DISTANȚĂ (b)

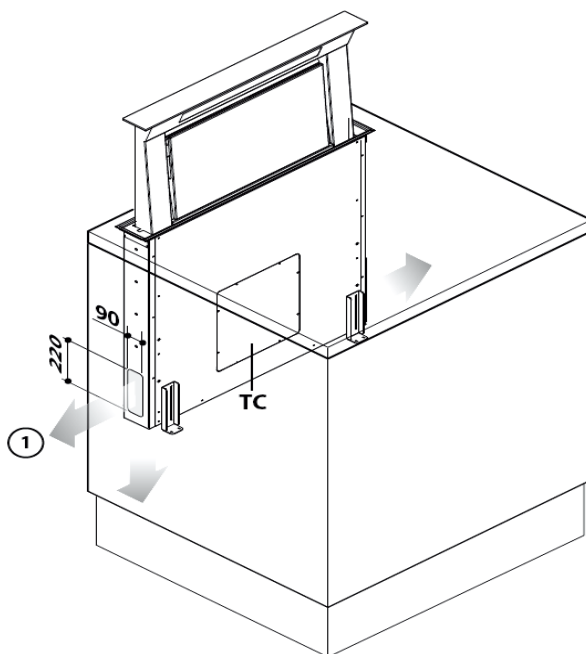
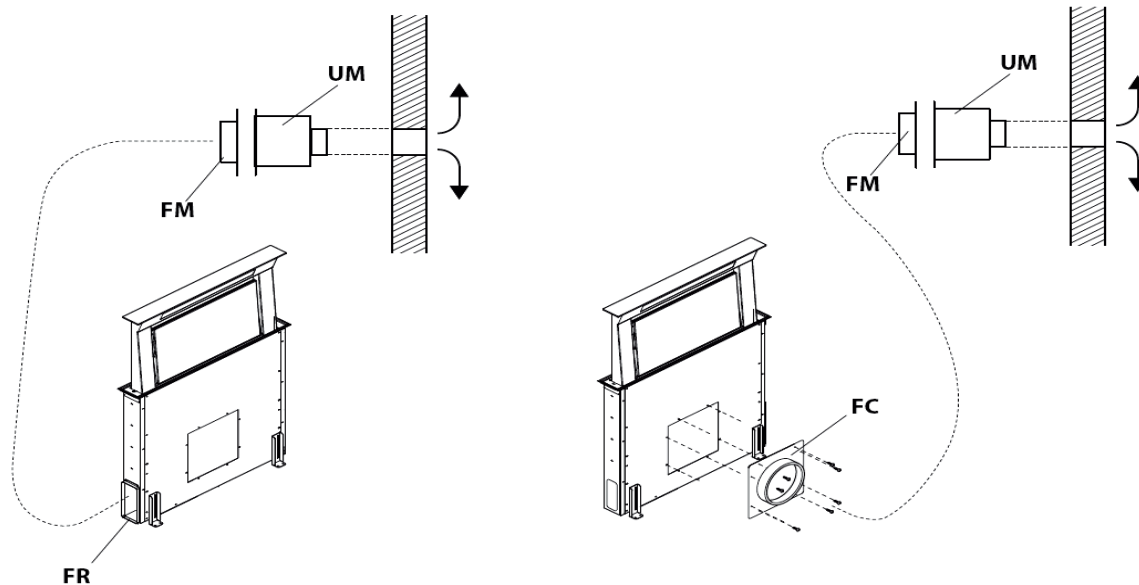


Fig. 4B

Fig. 4C



INTAX TRADING

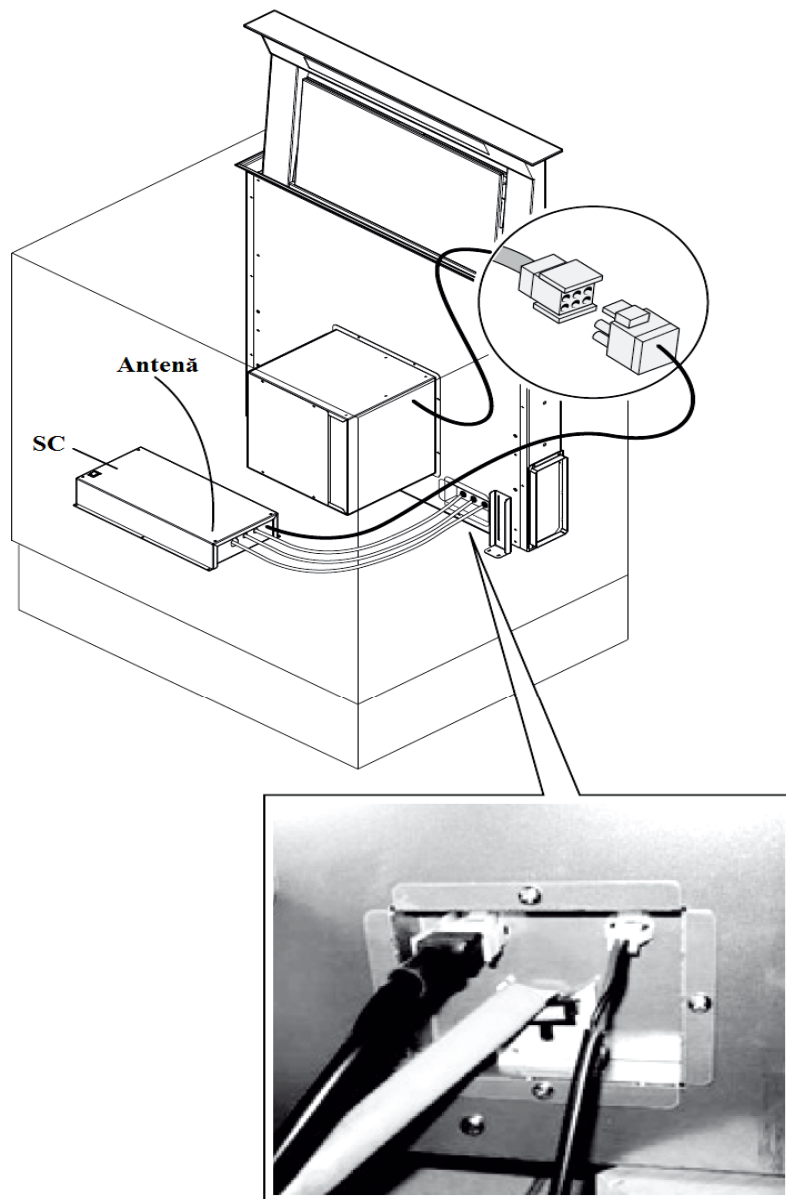
Adresa: Bragadiru, str. Rahovei, nr.52, Ilfov

Tel: 0318 246246; Fax: 021 4203151; Mobil: 0728 877 562; e-mail: office@intax.ro; web: www.intax.ro

Importator autorizat al produselor

falmec

Fig. 5



INTAX TRADING

Adresa: Bragadiru, str. Rahovei, nr.52, Ilfov

Tel: 0318 246246; Fax: 021 4203151; Mobil: 0728 877 562; e-mail: office@intax.ro; web: www.intax.ro

Importator autorizat al produselor

falmec

MANUAL DE INSTRUCȚIUNI



AVERTISMENTE



Acest manual de instrucțiuni trebuie păstrat împreună cu unitatea pentru referințe viitoare. În cazul în care unitatea este vândută sau expediată către alte părți, verificați dacă manualul este furnizat împreună cu aceasta, pentru a vă asigura că noul utilizator are informații corecte privind funcționarea hotei și că, de asemenea, a luat cunoștință de prezentele avertismente. Aceste avertismente au fost furnizate pentru siguranța dumneavoastră și a celorlalți. Ca urmare, vă rugăm să le citiți cu atenție înainte de instalarea și punerea în funcțiune a unității.

Această unitate nu este destinată utilizării de către copii mici sau persoane infirme cu excepția cazului în care acestea au fost supravegheate în mod corespunzător de către o persoană responsabilă pentru a se asigura că aceștia pot folosi unitatea în condiții de siguranță. Copiii mici trebuie supravegheați pentru a vă asigura că nu se joacă cu unitatea.

Unitatea trebuie să fie instalată de către personal calificat, în conformitate cu standardele în vigoare. În cazul în care cablul de alimentare este deteriorat, acesta trebuie să fie înlocuit de către producător, agentul său de service sau de către persoane calificate pentru a evita pericolele. Orice modificări care se impun sistemului electric pentru instalarea hotei trebuie realizate numai de către electricieni calificați.

Este periculos să modificați sau chiar să încercați să modificați caracteristicile acestui sistem. În caz de defecțiuni sau atunci când sunt necesare reparații ale unității, nu încercați să rezolvați problemele în mod direct.

Reparații efectuate de persoane necalificate pot duce la deteriorarea unității. Pentru toate lucrările de reparații și altele, contactați un service autorizat sau un centru autorizat de piese de schimb.

Verificați întotdeauna ca toate piesele electrice (becuri, dispozitive de evacuare), sunt oprite când unitatea nu este utilizată. Citiți integral prezentul manual de instrucțiuni înainte de a efectua orice operație asupra hotei.

Hota este destinată numai pentru evacuarea fumului rezultat în urma activității culinare în bucătărie. Producătorul își declină orice răspundere pentru utilizarea unității în alte scopuri.

Greutatea maximă a oricărui obiect plasat deasupra hotei sau atârnată cu aceasta (dacă este posibil) nu trebuie să depășească 1,5 kg. După instalarea hotei din oțel inoxidabil, curățați-o pentru a elimina orice reziduu de adeziv de protecție, precum și petele de grăsime sau ulei. În acest sens, producătorul recomandă un material textil disponibil pentru achiziționare. Producătorul nu își

INTAX TRADING

Adresa: Bragadiru, str. Rahovei, nr.52, Ilfov

Tel: 0318 246246; Fax: 021 4203151; Mobil: 0728 877 562; e-mail: office@intax.ro; web: www.intax.ro

Importator autorizat al produselor

falmec

asumă responsabilitatea în cazul daunelor provocate în urma utilizării unor tipuri de detergent diferite.

Este absolut interzisă așezarea mâinilor sau a picioarelor sau oricărei părți a corpului uman sau animal în apropierea razei de acțiune a căruțului mobil al hotei, delimitat fiind de cadrul fixat pe baza unității (a se vedea ilustrația A).

Nu puneți vase de gătit, tigăi manere sau orice alt obiect în apropierea căruțului mobil al hotei, după cum se specifică mai sus.

Fiți conștienți de faptul că părțile accesibile ale hotei pot fi fierbinți în timpul și după prepararea mâncării.

Sticla din partea de sus VS (TG) și panoul luminos de sticlă pentru protecție VL (LG) sunt fixate de corpul hotei cu ajutorul unor magneți. În caz de detașării componentelor VS VL (LG) de corpul hotei datorită unor cauze accidentale, verificați dacă toate componentele sunt la locul lor și re poziționați-le. În caz contrar, apelați serviciul de asistență tehnică.

B SPECIFICAȚII TEHNICE

Date tehnice referitoare la unitatea electrică.

Specificațiile tehnice ale unității sunt prezentate pe plăcuța indicatoare situată în interiorul hotei.

C INSTALAREA

(Secțiune rezervată instalatorilor calificați în domeniul hotelor)

Respectați instrucțiunile din secțiunea III. 1-2 privind instalarea.

Dacă în instrucțiunile de instalare pentru plita cu gaz se specifică o distanță mai mare, aceasta trebuie să fie luată în considerare.

Folosiți un aragaz cu o putere termică maximă de 12 kW.

În versiunea prevăzută cu evacuare în exterior, diametrul conductei de evacuare a fumului nu trebuie să fie mai mic decât racordul hotei.

În secțiunile orizontale, conducta trebuie să fie înclinată ușor (aproximativ 10%) în sus, astfel încât să se transmită mai bine aerul în exteriorul camerei.

Evitați utilizarea conductelor în unghi, asigurați-vă că acestea au cel puțin lungimea minimă acceptată.

Respectați reglementările actuale privind evacuarea aerului în atmosferă.

În cazul în care utilizați în același timp un boiler, sobă, șemineu, etc, care funcționează cu gaze naturale sau alți combustibili, asigurați-vă că încăperea în care vine extras fumul este bine ventilată, în conformitate cu reglementările în vigoare.

Instrucțiuni privind montarea: vezi secțiunea „O” din manual.

INTAX TRADING

Adresa: Bragadiru, str. Rahovei, nr.52, Ilfov

Tel: 0318 246246; Fax: 021 4203151; Mobil: 0728 877 562; e-mail: office@intax.ro; web: www.intax.ro

Importator autorizat al produselor

falmec

D CONEXIUNI ELECTRICE

(Secțiune rezervată instalatorilor calificați)

AVERTISMENT!

Înainte de efectuarea oricărei lucrări în interiorul hoteli, deconectați unitatea de la sursa de alimentare cu curent.

Verificați dacă firele din interiorul hoteli nu sunt deconectate sau tăiate; dacă este cazul, contactați cel mai apropiat centru de service. Conexiunile electrice trebuie efectuate de personal calificat.

Conexiunile trebuie efectuate în conformitate cu standardele legale în vigoare. Verificați dacă supapa și sistemul electric sunt în măsură să susțină sarcina unității (a se vedea specificațiile tehnice de la punctul B).

Unele tipuri de unități sunt livrate cu un cablu, dar fără ștecher; în acest caz, trebuie utilizate ștechere "standardizate", ținând cont de faptul că:

- firul galben-verde trebuie utilizat pentru împământare,
- firul albastru trebuie utilizat pentru neutru,
- firul maro trebuie utilizat pentru fază; cablul nu trebuie să intre în contact cu componente fierbinți (peste 70 °C).
- montați un ștecher potrivit pentru sarcină la cablul de alimentare și conectați-l la o priză electrică adecvată.

Pentru unitățile dotate cu cablu și ștecher asigurați-vă că acesta este conectat la un circuit corespunzător. Vă rugăm să consultați o persoană calificată. (A se vedea specificațiile tehnice de la punctul B).

Producătorul își declină orice răspundere în cazul în care standardele de siguranță nu sunt respectate.

E HOTE CU EVACUARE ÎN EXTERIOR

În această versiune, fumul și aburii din bucătărie sunt transmiși în exterior printr-o conductă de evacuare. Sistemul de evacuare care iese prin partea superioară a hoteli trebuie conectat la o conductă care transportă gaze și aburi în exterior. La această versiune, filtrul de carbon ar trebui scos dacă el există; pentru a face acest lucru, consultați instrucțiunile de la punctul F. Conform standardelor în vigoare, trebuie să existe o ventilație adecvată a camerei atunci când hota este folosită în același timp cu alte aparate consumatoare de gaz sau alți combustibili.

Abatere pentru Germania:

INTAX TRADING

Adresa: Bragadiru, str. Rahovei, nr.52, Ilfov

Tel: 0318 246246; Fax: 021 4203151; Mobil: 0728 877 562; e-mail: office@intax.ro; web: www.intax.ro

Importator autorizat al produselor

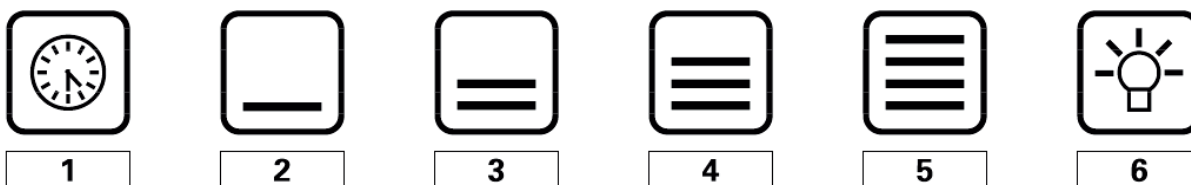
falmec

Atunci când hota împreună cu alte aparate alimentate cu energie, alta decât electrică, sunt simultan în funcțiune, presiunea negativă din încăperea nu trebuie să depășească 4 Pa (4×10^{-5} bari).

F HOTĂ CU SISTEM DE RECIRCULARE (cu filtru)

Hotă model standard neprevăzută cu filtru de carbon. Pentru a modifica caracteristicile hotei din aspirantă în filtrantă, este necesară instalarea în corpul hotei a unui nou grup motor Slim (cod KACL.784) precum și a kitului filtru Carbon-Zeo (cod KACL.930), disponibile opțional. Pentru versiunea cu filtru, a se vedea Fig. F.

G FUNCȚIONARE



1: TIMER – RESETARE FILTRU – DESCHIDERE CAPAC – ÎNCHIDERE CAPAC

Timer: Atunci când motorul se află în funcțiune, apăsarea acestui buton va activa temporizatorul pentru oprirea motorului în 15 minute. La sfârșitul celor 15 minute, motorul și lumina se vor opri și partea mobilă se va închide. LED-ul roșu se aprinde intermitent pentru a indica faptul că funcția este activă. Numărătoarea inversă nu se oprește din cauza schimbării turației motorului. În cazul în care motorul este oprit prin apăsarea butonului 2, funcția se va dezactiva automat. Atunci când funcția timer este activă, o puteți dezactiva apăsând butonul 1.

Resetare filtru: La fiecare 30 de ore de funcționare a hotei, semnalul luminos al filtrului se va activa (lumina roșie constantă).

Opriți motorul și stingeți lumina hotei, apoi apăsați prelungit butonul T1; semnalul luminos va fi anulat și capacele se vor deschide pentru a permite accesul la filtre. În timpul acesta nu este posibilă pornirea motorului iar butoanele T2 .. T5 sunt blocate. Imediat după ce filtrele au fost repositionate, apăsați prelungit butonul T1 iar capacul se va închide și butoanele T2 .. T5 vor fi active din nou.

Deschiderea părții mobile: Când toate LED-urile sunt stinse (lumina și motorul oprite), apăsarea prelungită a butonului va permite deschiderea părții mobile a hotei pentru efectuarea operațiilor de întreținere. În timpul acesta nu este posibilă pornirea motorului iar butoanele T2 .. T5 sunt blocate. T1 tasta este activă.

INTAX TRADING

Adresa: Bragadiru, str. Rahovei, nr.52, Ilfov

Tel: 0318 246246; Fax: 021 4203151; Mobil: 0728 877 562; e-mail: office@intax.ro; web: www.intax.ro

Importator autorizat al produselor

falmec

Închiderea părții mobile: Pentru a ieși din modul anterior, respectiv deschiderea părții mobile, dar cu motorul oprit, apăsați prelung butonul T1 din nou. Semnalul luminos de culoare roșie T1 se va opri și din la acest moment tastele T2 .. T5 vor fi active din nou.

2: VITEZA I /OFF – FUNCȚIA DE RECIRCULARE

În cazul în care motorul este oprit sau se află într-o viteză diferită de viteza I (prima), apăsarea butonului va activa viteza I și butonul T2 va lumina. Dacă partea mobilă este închisă, aceasta se va deschide, iar ventilatorul extractor va porni după câteva secunde. În timpul deschiderii părții mobile, butoanele T2 .. T5 se vor dezactiva. În cazul în care motorul se află în viteza I, apăsarea butonului va duce la oprirea ventilatorului extractor și la dezactivarea butonului T1. Dacă luminile sunt stinse, partea mobilă se va închide.

Funcția de recirculare: Când motorul este oprit, apăsați prelung butonul T2 iar funcția de recirculare se va activa și partea mobilă se va deschide. Butonul T2 va lumina intermitent. În timpul funcției de recirculare (durată de 24 h), hota va funcționa timp de 1 oră la viteza I, apoi se va opri timp de 3 ore și va reporni pentru încă 1 oră. Aceste cicluri sunt repetate până la expirarea timpului (timeout).

Având această funcție activată, celelalte viteze nu pot fi selectate. Pentru a dezactiva această funcție, țineți apăsat butonul T2 pentru cel puțin 3 secunde.

3: VITEZA II

În cazul în care motorul se află într-o viteză diferită de II (a doua), apăsarea butonului va activa viteza II, iar butonul T3 va lumina. La oprirea motorului, butonul devine inactiv.

4: VITEZA III

În cazul în care motorul se află într-o viteză diferită de III (a treia), apăsarea butonului va activa viteza III, iar butonul T4 va lumina. La oprirea motorului, butonul devine inactiv.

5: VITEZA IV

În cazul în care motorul se află într-o viteză diferită de IV (a patra), apăsarea butonului va activa viteza IV, iar butonul T5 va lumina. La oprirea motorului, butonul devine inactiv.

Viteza IV este temporizată; în cazul în care utilizatorul nu schimbă viteza, motorul va rămâne în viteza IV timp de 14 minute și apoi va trece în viteza III. Butonul T5 va fi dezactivat iar butonul T4 se va aprinde.

6: ILUMINAT – REMOTE BINDING

INTAX TRADING

Adresa: Bragadiru, str. Rahovei, nr.52, Ilfov

Tel: 0318 246246; Fax: 021 4203151; Mobil: 0728 877 562; e-mail: office@intax.ro; web: www.intax.ro

Importator autorizat al produselor

falmec

Iluminat: apăsând scurt butonul T6 lumina se aprinde și se stinge. Butonul T6 luminează în cazul în care lumina este aprinsă. Dacă partea mobilă este închisă, aceasta se va deschide iar lumina se va aprinde după câteva secunde.

Modul Remote Binding (opțional): Cu motorul și lumina oprite, apăsarea prelungită a butonului T6 va activa modul Remote Binding. Butonul T6 va lumina intermitent pentru maxim 10 secunde. În timpul acesta trebuie apăsat cel puțin un buton de pe telecomandă. Funcția se va dezactiva la finalizarea celor 10 secunde sau mai devreme, în cazul în care este detectată o telecomandă compatibilă.

GESTIONAREA BUTOANELOR:

Apăsarea prelungită = la apăsarea butonului pentru cel puțin 3 secunde, funcția se activează în timpul apăsării.

Apăsarea neprelungită = la apăsarea butonului pentru mai puțin 3 secunde, funcția se activează la eliberarea acestuia.

Telecomandă (opțional): Așezați dispozitivul departe de surse de unde electromagnetice, care ar putea interfera cu funcțiile electronice ale hotei.

Distanța maximă de funcționare este de 4 metri. Această distanță poate varia în funcție de interferența electromagnetică cu alte dispozitive.

Funcția telcomenzii	DESCRIERE
Buton Iluminat	Apăsând butonul Lumină, ledurile se aprind și se sting.
Buton “-“	Apăsând butonul “-“ viteza motorului va scădea. Dacă viteza I este în funcțiune, apăsând butonul “-“ va conduce la oprirea motorului.
Buton “+“	Dacă motorul este oprit, la apăsarea butonului “+“ motorul va porni la viteza I. Dacă motorul se află în funcțiune și apăsați butonul “+“, atunci viteza motorului va crește până la nivel maxim.
Buton Timer	Dacă motorul se află în funcțiune, la apăsarea butonului Timer, respectiva funcție se va activa sau dezactiva.
Schimbare Cod (numai în caz de defecțiune)	Apăsați butonul Lumină (Light) împreună cu butonul Timer de pe telecomandă până în momentul în care LED-ul de culoare albastră începe să lumineze intermitent. Dacă butonul “-“ de pe telecomandă este apăsat într-un interval de 5 secunde, un nou cod va fi generat și memorat. Procesul de memorare este confirmat de aprinderea intermitentă a LED-ului de 3 ori. Pentru a vă reîntoarce la codul implicit, apăsați butonul “-“ împreună

INTAX TRADING

Adresa: Bragadiru, str. Rahovei, nr.52, Ilfov

Tel: 0318 246246; Fax: 021 4203151; Mobil: 0728 877 562; e-mail: office@intax.ro; web: www.intax.ro

Importator autorizat al produselor

falmec

cu butonul “+” pentru mai mult de 5 secunde. Procesul de memorare a codului implicit este confirmat de aprinderea intermitentă a LED-ului de 3 ori.

De fiecare dată când este generat un nou cod sau când codul implicit este setat de pe telecomandă, este necesară respectarea procedurii descrise anterior la secțiunea Remote Binding (Buton Iluminat).



FILTRE - INSTRUCȚIUNI PRIVIND DETAȘAREA ȘI ÎNLOCUIREA

1. FILTRE DIN METAL

Descheți panoul fixat de corpul hotei prin intermediul magneților (a se vedea Fig. H1). Pentru a elimina filtrul anti-grăsime din metal (A), acționați mânerul filtrului.

La hotele cu aspirație perimetrală:

- scoateți panoul (a se vedea Fig. 1); folosiți mânerul A pentru a scoate filtrul anti-grăsime din metal.

2. FILTRE DIN CARBON

Pentru a înlocui filtrele de carbon-zeo (3 TIP A + 1 TIP B) montate pe kitul cadru destinat filtrelor KACL.930, consultați Fig. H2.

Pentru a comanda noi filtre de carbon (cod kit filtre KACL.931) contactați distribuitorul / furnizorul.

DOAR PENTRU ITALIA: Descărcați modelul de comandă pentru filtru de pe site-ul web: www.falmec.com



SISTEM DE ILUMINAT: INSTALARE ȘI ÎNLOCUIRE

Hota este dotată cu benzi de LED-uri cu un randament ridicat și consum redus, având o durată extrem de lungă de viață în condiții normale de utilizare. Înlocuirea benzilor cu LED-uri trebuie efectuată numai de tehnicieni calificați. Banda de LED-uri este accesibilă prin scoaterea panoului VL (LG), după cum este indicat în Fig. I1.



ÎNTREȚINERE ȘI CURĂȚARE

INTAX TRADING

Adresa: Bragadiru, str. Rahovei, nr.52, Ilfov

Tel: 0318 246246; Fax: 021 4203151; Mobil: 0728 877 562; e-mail: office@intax.ro; web: www.intax.ro

Importator autorizat al produselor

falmec

Întreținerea constantă asigură funcționarea corectă și eficiența unității în timp. O atenție deosebită ar trebui acordată filtrelor de captare a grăsimilor precum și filtrelor de carbon. Curățarea frecventă a filtrelor și a suporturilor acestora va împiedica acumularea de grăsimi pe hotă și va reduce riscul de incendiu.

1. FILTRE DIN METAL PENTRU CAPTAREA GRĂSIMILOR

Acestea captează particulele de grăsime din aer și, prin urmare, ar trebui spălate în fiecare lună cu apă caldă și detergent, fără a le îndoi. Așteptați până când se usucă complet apoi așezați-le la locul corespunzător. Pentru a scoate și înlocui aceste filtre, consultați instrucțiunile de la punctul H1. Această operațiune trebuie efectuată la intervale regulate.

2. FILTRE DIN CARBON ZEO

Filtrele CARBON.ZEO nu necesită o întreținere specială. În condiții normale, vă recomandăm restaurarea lor la fiecare 18 luni și înlocuirea acestora o dată la 3 ani. Înainte de a începe orice operație, deconectați hota de la sursa de alimentare. Pentru a scoate filtrele consultați punctul H2.

Pentru a restaura filtrul CARBON.ZEO (la fiecare 18 luni), introduceți-l într-un cuptor obișnuit, la o temperatură de 200° pentru aproximativ 2 ore. După ce filtrul s-a răcit, remontați cele 4 filtre (3 TIP A și 1 TIP B) pe kitul cadru destinat filtrelor KACL.930, urmând procedura inversă descrisă la punctul H2. Apoi reconectați hota la sursa de alimentare.

3. CURĂȚAREA CARCASEI UNITĂȚII

Se recomandă curățarea suprafeței exterioare a hotei cel puțin o dată la 15 zile, pentru a evita ca substanțele uleioase sau unsoase să afecteze suprafețele din oțel.

Carcasa hotei trebuie curățată cu o cârpă umedă și detergent neutru lichid sau alcool denaturat.

În cazul unui finisaj rezistent la amprente (fasteel) curățați doar cu apă și săpun neutru, folosind o bucată moale de material textil, apoi clătiți și uscați bine. Nu folosiți produse care conțin substanțe abrazive, material textil brut sau materiale de curățare special concepute pentru oțel. Utilizarea substanțe abrazive sau a unor materiale textile aspre vor deteriora în mod inevitabil finisajul din oțel. Suprafața de oțel va fi deteriorată în cazul în care instrucțiunile de mai sus nu sunt respectate. Păstrați aceste instrucțiuni împreună cu instrucțiunile de utilizare a hotei dumneavoastră.

Producătorul nu își asumă nicio responsabilitate pentru orice daune cauzate de nerespectarea instrucțiunilor de mai sus.

4. CURĂȚAREA INTERIORULUI HOTEI

Piesele electrice sau părți ale ansamblului motorului din interiorul hotei nu trebuie curățate cu produse lichide sau solvenți.

INTAX TRADING

Adresa: Bragadiru, str. Rahovei, nr.52, Ilfov

Tel: 0318 246246; Fax: 021 4203151; Mobil: 0728 877 562; e-mail: office@intax.ro; web: www.intax.ro

Importator autorizat al produselor

falmec



Nu folosiți produse abrazive.

Toate operațiunile de mai sus trebuie efectuate după ce unitatea a fost deconectată de la sursa de alimentare electrică.



AVERTISMENTE PRIVIND SIGURANȚA



Sistemul electric dispune de o împământare în conformitate cu standardele internaționale de siguranță, în plus, acesta este compatibil cu standardul european pentru compatibilitate electromagnetică. Nu conectați unitatea la hornuri (de la boilere, șeminee, etc). Asigurați-vă că tensiunea rețelei corespunde cu valorile înscrise pe plăcuța situată în interiorul hotei.

Verificați vasele de gătit în timpul utilizării acestora: uleiul se poate supraîncălzi și poate fi inflamabil.

- Asigurați-vă că există ventilație adecvată a camerei atunci când utilizați hota în același timp cu alte aparate consumatoare de gaz sau alți combustibili.
- Nu deschideți flacără sub hotă.
- Aerul poluat nu trebuie evacuat printr-un horn comun utilizată și pentru evacuarea fumului de la aparate consumatoare de gaz sau alți combustibili.
- Asigurați-vă că toate reglementările referitoare la evacuarea aerului poluat au fost respectate înainte de a utiliza unitatea.



Înainte de a efectua orice operație de curățare sau de întreținere, deconectați unitatea de la sursa de alimentare prin decuplare sau folosind întrerupătorul principal. Producătorul își declină orice responsabilitate pentru eventualele daune care pot fi provocate direct sau indirect de oameni, lucruri și animale din cauza nerespectării tuturor instrucțiunilor precum și a avertismentele referitoare la instalarea, funcționarea și întreținerea unității prevăzute în acest manual.



GARANȚIE

Noul echipament este acoperit de garanție.

Condițiile impuse sub garanție sunt oferite de distribuitor.

INTAX TRADING

Adresa: Bragadiru, str. Rahovei, nr.52, Ilfov

Tel: 0318 246246; Fax: 021 4203151; Mobil: 0728 877 562; e-mail: office@intax.ro; web: www.intax.ro

Importator autorizat al produselor

falmec



Producătorul nu este responsabil pentru eventualele inexactități din această broșură care rezultă din erori de imprimare sau de transcriere. Producătorul își rezervă dreptul de a-și modifica produsele pe care le consideră necesare sau în interesul utilizatorului, fără a compromite siguranța lor și caracteristicile esențiale de funcționare ale acestora.



INSTRUCȚIUNI PRIVIND MONTAREA

- Verificați dacă dimensiunile bazei unității sunt compatibile cu dimensiunile acesteia (a se vedea figura reprezentativă ilustrând hota).
- Faceți o deschidere în partea de sus a bucătăriei în conformitate cu indicațiile din Fig.1 și introduceți hota după cum este indicat în Fig.2.
- Fixați suporturile hotei în partea de jos a unității, după ce ați verificat alinierea verticală și orizontală (a se vedea Fig.2).
- Identificați tipul de instalare pentru versiunea cu evacuare în exterior (a / b):
 - a) **Cu bloc motor (UM) (MU) fixat pe hotă: (a se vedea Fig. 3a)** scoateți fișa oarbă frontală TC și manșonul FM al blocului motor MU. Montați manșonul FDL pe MU.

Identificați direcția de evacuare a aerului prin rotirea manșonului FL al blocului motor. Fixați UM (MU) de hotă conform Fig. 3b (priză sus, jos sau lateral). Conectați priza motorului UM (MU) la conducta de evacuare a aerului.

b) Motorul la distanță poziționat într-un compartiment tehnic protejat împotriva agenților atmosferici în interiorul reședinței: identificați tipul orificiului de evacuare a aerului:

- În lateral sau în partea de jos prin țevi rectangulare 90x220 mm (Fig. 4a). Verificați dacă flanșa oarbă TC (BP) este montată pe hotă, scoateți fișa dreptunghiulară corespunzătoare prizei și montați manșonul furnizat pentru țeava dreptunghiulară FR (Fig. 4b). Verificați dacă manșonul FM este fixat pe UM (MU) și așezați UM (MU) în poziția dorită. Conectați orificiul de evacuare al hotei la admisia UM (MU) cu ajutorul unor țevi adecvate și conectați orificiul de evacuare a motorului UM (MU) la conducta de evacuare a aerului.
- Frontal sau lateral prin țevi circulare de cu diametru de 150mm (Fig. 4c). Scoateți flanșa oarbă TC (BP), montați manșonul FC la hotă, verificați dacă manșonul FM este fixat UM (MU) și așezați UM (MU) în poziția dorită. Conectați orificiul de evacuare al hotei la admisia UM (MU) cu ajutorul unor țevi adecvate și conectați orificiul de evacuare a motorului UM (MU) la conducta de evacuare a aerului. Respectați reglementările în vigoare privind procedurile de evacuare a aerului.

Versiunea cu recirculare: la această versiune, fumul provenit din prepararea mâncării este reintrodus în mediul interior după ce a fost purificat prin filtrele Carbon-Zeo situate în kitul cadru destinat filtrelor KACL.930. Pentru poziționarea lor, a se vedea secțiunea F.

INTAX TRADING

Adresa: Bragadiru, str. Rahovei, nr.52, Ilfov

Tel: 0318 246246; Fax: 021 4203151; Mobil: 0728 877 562; e-mail: office@intax.ro; web: www.intax.ro

Importator autorizat al produselor

falmec

Amplasați la baza unității un grilaj de evacuare potrivit pentru a reintroduce aerul purificat în interiorul bucătăriei.

- Efectuați conexiunile electrice între caseta electronică SC și electronice și dispozitivele de fixare a conectorilor hotei, conform diagramei din fig. 5.
- Fixați SC într-o poziție adecvată la baza unității.
- Conectați cablul de alimentare a motorului la sursa de alimentare, respectând standardele în vigoare.

INTAX TRADING

Adresa: Bragadiru, str. Rahovei, nr.52, Ilfov

Tel: 0318 246246; Fax: 021 4203151; Mobil: 0728 877 562; e-mail: office@intax.ro; web: www.intax.ro

Importator autorizat al produselor

falmec