



Register your new Bosch now:
www.bosch-home.com/welcome



**Comparație aparat de răcire/congelare
KIL52.. / KIL42.. / KIL32.. / KFL32.. / KIL22.. /
KFL22..**



BOSCH

ro Instrucțiuni de utilizare

ro Cuprins

| | | |
|---|---|-----------|
|  | Indicații de siguranță | 4 |
| | Referitor la aceste instrucțiuni | 4 |
| | Pericol de explozie | 4 |
| | Pericol de electrocutare. | 4 |
| | Pericol de arsuri din cauza frigului. | 5 |
| | Pericol de rănire | 5 |
| | Pericole din cauza agentului frigorific | 5 |
| | Prevenirea riscurilor pentru copii și persoanele expuse la riscuri | 5 |
| | Pagube materiale. | 6 |
| | Greutate. | 6 |
|  | Destinația de utilizare. | 6 |
|  | Protecția mediului. | 6 |
| | Ambalajul. | 6 |
| | Aparatul scos din uz | 7 |
|  | Instalarea și racordarea | 7 |
| | Volum de livrare. | 7 |
| | Date tehnice | 7 |
| | Instalarea aparatului | 8 |
| | Adâncimea nișei | 8 |
| | Economisirea energiei. | 8 |
| | Înainte de prima utilizare | 10 |
| | Conectarea la alimentarea electrică. | 10 |
|  | Cunoașterea aparatului | 11 |
| | Aparat | 11 |
| | Elemente de deservire. | 11 |
| | Echipeare | 11 |
|  | Operarea aparatului | 12 |
| | Pornirea aparatului | 12 |
| | Deconectarea aparatului și oprirea | 12 |
| | Setarea temperaturii. | 13 |
| | Funcția Super. | 13 |
|  | Alarma | 14 |
| | Alarma ușii | 14 |
|  | Compartimentul de răcire | 14 |
| | Atenție la introducerea pentru păstrare | 14 |
| | Respectarea zonelor de răcire din compartimentul de răcire | 14 |
| | Lada pentru legume cu regulator de umiditate | 15 |
|  | Compartiment de congelare | 15 |
| | Ușa compartimentului de congelare. | 16 |
| | Capacitatea maximă de congelare. | 16 |
| | Cumpărați produse alimentare congelate | 16 |
| | De respectat la așezarea alimentelor | 16 |
| | Congelarea alimentelor proaspete. | 16 |
| | Decongelarea alimentelor congelate | 18 |
|  | Dezghețarea | 18 |
| | Compartimentul de răcire. | 18 |
| | compartiment de congelare | 19 |

| | | |
|--|---|-----------|
|  | Curățarea | 19 |
| | Curățarea dotării compartimentului | 20 |
|  | Mirosuri | 20 |
|  | Iluminarea | 20 |
|  | Zgomote | 20 |
| | Zgomote normale | 20 |
| | Evitarea zgomotelor | 20 |
|  | Defecțiuni, ce-i de făcut? | 21 |
|  | Serviciul de Asistență pentru Clienți | 22 |
| | Autotestarea aparatului | 22 |
| | Comandă de reparație și consultanță în caz de defecțiune . . . | 22 |
| | Garanția | 22 |

Indicații de siguranță

Acest aparat corespunde prevederilor de siguranță relevante pentru aparate electrice și este ecranat împotriva perturbațiilor radio.

Circuitul de răcire este verificat cu privire la etanșeitate.

Referitor la aceste instrucțiuni

- Citiți și respectați instrucțiunile de utilizare și de montaj. Acestea conțin informații importante privind instalarea, folosirea și întreținerea aparatului.
- Producătorul nu își asumă răspunderea pentru consecințele nerespectării indicațiilor și avertismentelor din instrucțiunile de utilizare și de montaj.
- Păstrați toate documentele în scopul consultării ulterioare, dar și pentru viitorii beneficiari.

Pericol de explozie

- Nu folosiți niciodată aparate electrice în interiorul aparatului (de exemplu, aparate de încălzit sau aparate electrice de produs gheață).

- Nu depozitați în aparat produse care conțin gaze propulsoare inflamabile (de exemplu, spray-uri) și nici substanțe explozive.
- Alcoolul cu procent mare de tărie se va depozita numai bine închis și în poziție verticală.

Pericol de electrocutare

Lucrările de instalare și reparații executate necorespunzător pot periclita considerabil utilizatorul.

- În cazul în care cablul de alimentare este deteriorat, decuplați imediat aparatul de la alimentarea electrică.
- Să nu utilizați prize multiple, prelungitoare sau adaptoare.
- Dispuneți repararea aparatului numai de către producător, de unitatea de service abilitată sau de o persoană cu calificare similară.
- Utilizați numai piese originale de la producător. În cazul acestor piese, producătorul garantează îndeplinirea cerințelor de siguranță.

Pericol de arsuri din cauza frigului

- Nu consumați niciodată alimentele congelate imediat după ce le-ați scos din compartimentul de congelare.
- Evitați contactul îndelungat al alimentelor congelate, gheții și tubulaturii din compartimentul de congelare cu pielea.

Pericol de rănire

Recipientele cu băuturi care conțin dioxid de carbon pot plesni.

Nu depozitați în compartimentul de congelare, recipiente cu băuturi care conțin dioxid de carbon.

Pericole din cauza agentului frigorific

Prin tubulatura circuitului de răcire curge o cantitate redusă dintr-un agent frigorific ecologic, dar inflamabil (R600a). Acest agent nu este dăunător pentru stratul de ozon și nu amplifică efectul de seră. Dacă se scurge agentul frigorific, pot fi provocate leziuni oculare sau agentul se poate inflama.

- Nu deteriorați tubulatura.

În cazul deteriorării tubulaturii:

- Păstrați aparatul departe de foc și de surse de aprindere.
- Ventilați încăperea.
- Opriți aparatul și scoateți ștecherul din priză.
- Notificați unitatea service abilitată.

Prevenirea riscurilor pentru copii și persoanele expuse la riscuri

Se expun la riscuri:

- copiii,
- persoanele care au un handicap fizic, psihic sau senzorial,
- persoanele care nu dețin suficiente cunoștințe pentru utilizarea aparatului în condiții de siguranță.

Măsuri:

- Asigurați-vă că persoanele expuse la riscuri și copiii au înțeles pericolele.
- O persoană responsabilă pentru siguranță trebuie să supravegheze sau să îndrume copiii și persoanele expuse la riscuri la aparat.
- Numai copiii cu vârsta peste 8 ani pot utiliza aparatul.
- Supravegheați copiii la curățare și întreținere.
- Nu permiteți niciodată copiilor să se joace cu aparatul.

Pericol de asfixiere

- La aparatul cu broască la ușa: cheia va fi păstrată într-un loc inaccesibil pentru copii.
- Nu încredințați copiilor ambalajul sau părți ale acestuia.

Pagube materiale

Pentru prevenirea pagubelor materiale:

- Nu vă urcați pe soclu, pe etajerele extractibile sau pe uși și nu vă sprijiniți pe acestea.
- Componentele din material plastic și etanșările ușii trebuie păstrate curate, fără urme de ulei și unsoare.
- Se va trage de ștecăr, nu de cablul de racordare.

Greutate

Atenție la instalarea și transportul aparatului: aparatul poate fi foarte greu.

→ "Locul de instalare"
la pagina 8



Destinația de utilizare

Folosiți acest aparat

- numai pentru răcirea și congelarea alimentelor și pentru prepararea gheții.
- numai pentru uz personal și pentru domeniul casnic.
- numai în conformitate cu acest manual de utilizare.

Acest aparat este adecvat pentru o utilizare până la o înălțime de maxim 2000 de metri deasupra nivelului mării.



Protecția mediului

Ambalajul

Toate materialele sunt compatibile din punct de vedere ecologic și reciclabile:

- Îndepărtați ambalajul în mod ecologic.
- Informați-vă la distribuitorul dvs. de specialitate sau la Serviciul de Administrație Publică în legătură cu posibilitățile de reciclare.

Aparatul scos din uz

Datorită reciclării ecologice se pot recupera materii prime valoroase.

Avertizare

Copiii se pot închide în aparat și se pot asfixia!

- Pentru a îngreuna intrarea copiilor nu se scot etajerele și lăzile din aparat.
- Nu lăsați aparatul scos din uz la îndemâna copiilor.

Atenție!

Se pot scurge gaze nocive și agentul frigorific.

Nu deteriorați tubulatura circuitului de agent frigorific și izolația.

1. Scoateți ștecărul din priză.
2. Separați cablul de alimentare.
3. Dispuneți eliminarea profesională a aparatului.



Acest aparat este marcat corespunzător directivei europene 2012/19/UE în privința aparatelor electrice și electronice

vechi (waste electrical and electronic equipment – WEEE).

Directiva prescrie cadrul pentru o preluare înapoi, valabilă în întreaga UE, și valorificarea aparatelor vechi.



Instalarea și racordarea

Volum de livrare

După dezambalare verificați toate piesele, dacă nu prezintă eventuale deteriorări apărute în urma transportului.

În caz de reclamații, adresați-vă distribuitorului de la care ați cumpărat aparatul sau Serviciului nostru de Asistență pentru Clienți.

→ "Serviciul de Asistență pentru Clienți" la pagina 22

Livrarea constă din următoarele părți:

- Aparat încastat
- Dotare (în funcție de model)
- Material de montare
- Instrucțiuni de utilizare
- Manual de montaj
- Caietul Serviciului de Asistență pentru Clienți
- Anexa garanției
- Informații referitoare la consumul de energie și zgomote

Date tehnice

Pe plăcuța de tip puteți găsi date referitoare la agentul frigorific, la volumul util și alte date tehnice.

→ "Cunoașterea aparatului" la pagina 11

ro Instalarea și racordarea

Instalarea aparatului

Locul de instalare

Cu cât aparatul conține mai mult agent frigorific, cu atât trebuie să fie mai mare încăperea în care se amplasează. În încăperile prea mici, în cazul unei scurgeri se poate forma un amestec inflamabil de gaz-aer.

Pentru o cantitate de 8 g de agent frigorific, spațiul trebuie să fie de cel puțin 1 m³. Cantitatea de agent frigorific a aparatului dvs. este menționată pe plăcuța de tip din interiorul aparatului.

→ "Cunoașterea aparatului"
la pagina 11

Greutatea aparatului poate fi de maxim 65 kg în funcție de model.

Temperatura admisă a încăperii

Temperatura admisă a încăperii depinde de clasa climatică a aparatului.

Date privind clasa climatică se găsesc pe plăcuța de tip.

Economisirea energiei

Dacă respectați următoarele instrucțiuni, aparatul dvs. va consuma mai puțină energie electrică.

Indicație: Ordinea în care sunt amplasate piesele din dotare nu are nicio influență asupra consumului de energie al aparatului.

→ "Cunoașterea aparatului"
la pagina 11

| Clasa climatică | Temperatura admisă a încăperii |
|-----------------|--------------------------------|
| SN | +10 °C ... 32 °C |
| N | +16 °C ... 32 °C |
| ST | +16 °C ... 38 °C |
| T | +16 °C ... 43 °C |

Aparatul este complet funcțional la temperatura admisă a încăperii.

Dacă un aparat din clasa climatică SN funcționează la temperaturi mai joase ale încăperii, pot fi excluse defecțiuni ale aparatului până la o temperatură a încăperii de +5 °C.

Adâncimea nișei

Pentru aparat se recomandă o adâncime a nișei de 56 cm. În cazul unei adâncimi mai mici a nișei – minimum 55 cm – crește puțin preluarea de energie.

Instalarea aparatului

Protejați aparatul împotriva radiației solare directe.

Amplasați aparatul pe cât posibil la distanță mare de calorifere, aragaz și de alte surse de căldură:

3 cm față de mașini de gătit electrice sau cu gaz

30 cm față de mașinile de gătit pe cărbuni sau pe petrol

Indicație: Dacă este posibil, amplasați o placă izolatoare între aparat și sursa de căldură.

Selectați un loc de amplasare cu o temperatură a camerei de cca. 20 °C.

Aparatul trebuie să răcească mai rar la temperaturi ambiante mai joase și din acest motiv consumă mai puțină energie electrică.

Instalarea aparatului

Utilizați o nișă cu adâncimea de 56 cm .

Atenție!**Pericol de arsuri!**

În timpul funcționării, unele piese ale aparatului sunt fierbinți. O atingere a acestor piese poate duce la arsuri.

Nu acoperiți și nu obturați orificiile de aerisire.

Ventilați zilnic încăperea.

Aerul de la peretele din spate al aparatului nu se încălzește așa de puternic. Aparatul consumă mai puțină energie electrică dacă poate elimina aerul cald.

Utilizarea aparatului

Deschideți ușa aparatului doar pentru scurt timp.

Transportați alimentele cumpărate într-o sacoșă izotermă și depozitați-le rapid în aparat.

Lăsați alimentele și băuturile calde să se răcească, înainte de a le așeza în aparat.

Așezați alimentele congelate în compartimentul de răcire în vederea dezghețării, pentru a folosi temperatura scăzută a alimentului congelat.

Lăsați întotdeauna puțin spațiu între alimente și perețele posterior.

Împachetați alimentele ermetic.

Aspirați partea posterioară a aparatului o dată pe an.

Nu acoperiți și nu obturați orificiile de aerisire.

Dezghețați periodic compartimentul de congelare.

Închideți cu grijă ușa compartimentului de răcire.

Aerul din aparat nu se încălzește așa de puternic. Aparatul trebuie să răcească mai rar și consumă astfel mai puțină energie electrică.

Aerul poate să circule și umiditatea aerului se menține constantă. Aparatul trebuie să răcească mai rar și consumă astfel mai puțină energie electrică.

Aerul de la peretele din spate al aparatului nu se încălzește așa de puternic. Aparatul consumă mai puțină energie electrică dacă poate elimina aerul cald.

Un strat de chiciură sau gheață depus în compartimentul de congelare diminuează transmiterea frigului la alimente și crește consumul de curent electric.

Compartimentul de congelare se acoperă cu gheață. Aparatul trebuie să răcească suplimentar, iar consumul de energie electrică va crește.

Înainte de prima utilizare

1. Îndepărtați materialul informativ, benzile adezive și folia de protecție.
2. Curățați aparatul.
→ "Curățarea" la pagina 19

Conectarea la alimentarea electrică

Atenție!

Nu conectați aparatul la un ștecăr electronic de economisire a energiei.

Indicație: Puteți conecta la aparat un invertor de tensiune cu curent generat cu undă sinusoidală modificată sau un invertor de tensiune conectat la rețea. Invertoarele de tensiune conectate la rețea se utilizează la instalațiile fotovoltaice conectate direct la rețeaua publică de alimentare cu curent. În cazul soluțiilor autonome trebuie să utilizați invertoare de tensiune cu curent generat cu undă sinusoidală modificată. Soluțiile autonome se referă de exemplu, la utilizarea pe vapoare sau în cabane din zone de munte unde nu există o conexiune directă la rețeaua publică de alimentare cu curent.

1. După instalarea aparatului așteptați cel puțin 1 oră până la conectarea la alimentarea electrică pentru a preveni apariția defecțiunilor la compresor.
2. Aparatul se va racorda la o priză instalată conform prescripțiilor. Priza trebuie să îndeplinească următoarele condiții:
Priză cu 220 V ... 240 V
Conductor de protecție 50 Hz
Siguranță 10 A ... 16 A
În afara Europei: Verificați dacă tipul de curent electric cu care se va alimenta aparatul este compatibil cu valorile din rețeaua electrică. Datele referitoare la aparat se găsesc pe plăcuța de tip.
→ "Cunoașterea aparatului" la pagina 11
3. Conectați aparatul la o priză din apropiere.
Priza trebuie să fie în apropierea aparatului și trebuie să fie ușor accesibilă și după instalarea aparatului.

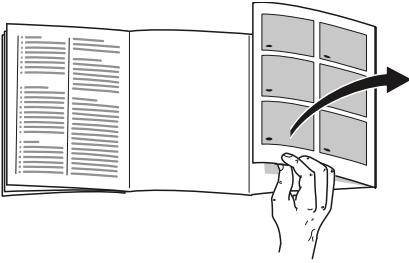
Avertizare

Pericol de electrocutare!

Dacă lungimea cablului de alimentare nu este suficientă, în niciun caz să nu utilizați prize multiple sau prelungitoare. Contactați unitatea de service abilitată pentru alternative.

Cunoașterea aparatului

Să deschideți ultima pagină cu ilustrații. Sunt posibile diferențe între aparat și imagini, în funcție de dotare.



Aparat

→ Figura **1**

* Nu este valabil la toate modelele.

- A Compartimentul de congelare
- B Compartimentul de răcire

- 1... 5 Elemente de deservire
- 6 Iluminarea
- 7* Etajeră extractibilă
- 8 Lada pentru legume cu regulator de umiditate
- 9 Plăcuța de tip
- 10 Compartiment pentru unt și brânzeturi
- 11* Compartiment de depozitare Vario
- 12 Etajeră pentru sticle mari

Elemente de deservire

→ Figura **2**

- 1 Tasta **⓪**
Pornește sau oprește aparatul.
- 2 Tasta **super**
Activează sau dezactivează funcția Super.
- 3 Tasta **</>**
Reglează temperatura.
- 4 Indicatorul de temperatură
Afișează temperatura setată, în °C.
- 5 Tasta **alarm**
Oprește sunetul de avertizare.

Echipare

(nu la toate modelele)

Etajeră

→ Figura **3**

Puteți schimba etajera:

- Trageți în afară și scoateți etajera.

Etajera Vario

→ Figura **4**

Puteți depozita articole înalte pentru răcit (de exemplu căni sau sticle):

- Scoateți partea din față a etajerei și împingeți-o sub partea din spate.

Etajeră detașabilă

→ Figura **5**

Puteți avea o vizibilitate mai bună:

- trageți în afară etajera.

Puteți scoate complet etajera:

1. Apăsăți cele două butoane de sub etajeră și țineți-le apăsat.
2. Trageți în afară etajera, coborâți-o și scoateți-o prin pivotare.

ro Operarea aparatului

Lada

→ Figura 6

Puteți scoate lada:

- Trageți lăzile până la opritor, ridicați-le în față și scoateți-le.

Compartiment de depozitare

→ Figura 7

Puteți scoate compartimentul de depozitare:

- Ridicați compartimentul de depozitare și scoateți-l.

Compartiment de depozitare Vario

→ Figura 8

În compartimentul de depozitare de jos puteți depozita sticle mari:

- Împingeți compartimentul de depozitare spre dreapta sau spre stânga.

Suportul pentru sticle

→ Figura 9

Când deschideți și închideți ușa:

- Suportul pentru sticle împiedică răsturnarea sticlelor.



Operarea aparatului

Pornirea aparatului

1. Apăsăți tasta ①.
Aparatul începe să răcească.
2. Reglați temperatura dorită.
→ "Setarea temperaturii"
la pagina 13

Instrucțiunile de funcționare

- După pornire, poate dura mai multe ore până când se atinge temperatura reglată. Nu depozitați alimentele înainte de atingerea temperaturii selectate.
- Părțile frontale ale carcasei se încălzesc parțial, ușor. Astfel se previne formarea condensului în zona etanșării ușii.

Deconectarea aparatului și oprirea

Deconectarea aparatului

- Apăsăți tasta ①.
Aparatul nu mai răcește.

Scoaterea din funcțiune a aparatului

Dacă nu utilizați aparatul pe o perioadă mai îndelungată:

1. Apăsăți tasta ①.
Aparatul nu mai răcește.
2. Scoateți ștecărul din priză sau decuplați siguranța.
3. Curățați aparatul.
4. Lăsați aparatul deschis.

Setarea temperaturii

Temperatura recomandată

Compartiment de răcire: +4 °C

Compartimentul de răcire

- Apăsăți butonul **</>** până când afișajul indică temperatura dorită.

Compartiment de congelare

Temperatura din compartimentul de răcire influențează temperatura din compartimentul de congelare. Modificați temperatura în compartimentul de răcire pentru a modifica temperatura în compartimentul de congelare. Temperaturi reglate mai mari în compartimentul de răcire au ca efect temperaturi mai mari în compartimentul de congelare.

Autocolant OK

(nu la toate modelele)

Cu autocolantul **OK** puteți verifica dacă domeniile de temperatură recomandate pentru siguranța păstrării alimentelor în compartimentul rece au atins valoarea de +4 °C sau o valoare mai mică.

Dacă autocolantul nu indică **OK**, reduceți temperatura treptat.

După punerea în funcțiune a aparatului poate dura până la 12 ore, până când este atinsă temperatura setată.

Setarea corectă



Funcția Super

Când este activată funcția Super în compartimentul de răcire și în compartimentul de congelare se face mai rece.

Activarea funcției Super, de exemplu:

- pentru congelarea rapidă, completă a alimentelor
- 4 ... 6 ore înainte de depozitarea unei cantități de alimente de peste 2 kg
- pentru utilizarea capacității maxime de congelare
→ "*Capacitatea maximă de congelare*" la pagina 16

Indicație: Când este activată funcția Super, se pot produce zgomote de funcționare mai intense.

După cca. 1 ½ zi, aparatul comută în regimul normal de funcționare.

Activarea/dezactivare funcției Super:

- Apăsăți tasta **super**. Dacă este activată funcția Super, tasta luminează.

Alarma

Alarma uşii

Alarma uşii (sunet continuu) porneşte atunci când uşa aparatului rămâne deschisă mai mult de două minute.

- Închideţi uşa sau apăsaţi tasta **alarm**.
Sunetul de avertizare se opreşte.

Compartimentul de răcire

Compartimentul de răcire este adecvat pentru păstrarea cărnii, mezelurilor, peştilor, produselor lactate, ouălor, preparatelor şi produselor de brutărie şi patiserie.

Temperatura se poate regla între +2 °C ... +8 °C.

Prin depozitarea la temperaturi scăzute puteţi păstra şi alimentele foarte uşor alterabile, pe termen scurt până la mediu . Cu cât alegeţi o temperatură mai scăzută, cu atât mai lent se desfăşoară reacţiile enzimatice, chimice şi alterarea cauzată de microorganisme. O temperatură de +4 °C sau mai scăzută asigură păstrarea optimă a prospeţimii şi siguranţa alimentelor depozitate.

Atenţie la introducerea pentru păstrare

- Depozitaţi alimente proaspete, nevătămate.
Astfel, calitatea şi prospeţimea se păstrează mai mult timp.
- La alimentele preparate şi la produsele cu umplutură să nu depăşiţi data limită de valabilitate sau termenul de consum indicate de producător.
- Pentru a păstra aroma, culoarea şi prospeţimea, introduceţi alimentele bine ambalate şi acoperite.
Astfel preveniţi transmiterea mirosurilor şi denaturarea culorii pieselor din plastic.
- Preparatele şi băuturile calde trebuie întâi lăsate să se răcească, apoi se aşază în aparat.

Respectarea zonelor de răcire din compartimentul de răcire

Prin circulaţia aerului în compartimentul de răcire se formează zone cu grad diferit de răcire.

Cea mai rece zonă

Zona cea mai rece este între săgeata imprimată lateral şi etajera aflată dedesubt.

→ Figura 10

Indicaţie: Depozitaţi în zona cea mai rece alimentele sensibile de ex. peşte, mezeluri, carne.

Zona cea mai caldă

Zona cea mai caldă este pe uşă, sus de tot.

Indicaţie: În zona cea mai caldă păstraţi de ex. caşcaval şi unt.
Caşcavalul îşi poate răspândi aroma în continuare, iar untul rămâne în stare de a fi întins pe pâine.

Lada pentru legume cu regulator de umiditate

→ Figura 11

Lada pentru legume este locul de depozitare ideal pentru fructe și legume proaspete. Cu ajutorul unui regulator de umiditate și a unei etanșări speciale puteți adapta umiditatea aerului din lada pentru legume. Astfel puteți păstra fructele și legumele proaspete pe o durată de până la două ori mai mare decât la depozitarea convențională.

Umiditatea aerului din lada pentru legume se poate regla în funcție de tipul și cantitatea produselor de păstrat:

- preponderent fructe și încărcare mare – umiditate aerului mai redusă
- preponderent legume și o încărcare mixtă sau o încărcare mică – umiditate atmosferică mai mare

Indicații

- Pentru păstrarea optimă a calității și aromei, fructele sensibile la frig (de ex. ananas, banane, papaya și citrice) și legumele sensibile la frig (de ex. vinete, castraveți, zucchini, ardei, roșii și cartofi) ar trebui să fie păstrate în afara frigiderului la temperaturi de circa +8 °C ... +12 °C.
- În funcție de cantitatea și de alimentele depozitate în lada pentru legume se poate forma apă de condens. Îndepărtați apa de condens cu o lavetă uscată și adaptați umiditatea atmosferică din lada pentru legume, cu ajutorul regulatorului de umiditate.



Compartiment de congelare

Compartimentul de congelare este adecvat pentru:

- păstrarea alimentelor congelate
- producerea de cuburi de gheață
- congelarea de alimente

Temperatura din compartimentul de congelare depinde de temperatura din compartimentul de răcire.

Prin păstrarea în congelator puteți depozita alimente alterabile pe termen lung aproximativ fără o afectare perceptibilă a calității deoarece temperaturile scăzute încetinesc puternic sau stopează procesul de alterare. Aspectul, aroma și toate ingredientele valoroase se păstrează în continuare.

Intervalul de timp dintre depozitarea alimentelor proaspete și congelarea completă depinde de următorii factori:

- temperatura setată
- tipul alimentului
- gradul de umplere a compartimentului de congelare
- cantitatea depozitată și modul de depozitare

Ușa compartimentului de congelare

→ Figura 13

Respectați următoarele puncte:

- Poziția mânerului indică dacă s-a închis corect compartimentul de congelare.
- Ușa compartimentului de congelare se blochează cu un zgomot la închidere.
- Dacă ușa compartimentului de congelare este deschisă, alimentele congelate depozitate se vor dezgheța. Compartimentul de congelare se acoperă cu gheață.

Capacitatea maximă de congelare

Capacitatea maximă de congelare înseamnă cantitatea de alimente care poate fi congelată complet în 24 ore.

Date privind capacitatea maximă de congelare găsiți pe plăcuța de tip.

→ "Cunoașterea aparatului"
la pagina 11

Premise pentru capacitatea de congelare maximă

1. La introducerea unor produse proaspete: activați funcția Super.
→ "Funcția Super" la pagina 13
2. Congelați alimentele proaspete cât mai aproape de pereții laterali.

Cumpărați produse alimentare congelate

- Atenție la ambalajele nedeteriorate.
- Atenție la data limită de valabilitate.
- Temperatura din lada frigorifică de vânzare trebuie să fie -18°C sau mai scăzută.
- Nu întrerupeți ciclul de congelare. Produsele alimentare congelate trebuie transportate pe cât posibil într-o geantă izolantă și trebuie puse repede în compartimentul congelator.

De respectat la așezarea alimentelor

- Distribuți alimentele pe suprafață mare în compartimentul de congelare.
- Alimentele de congelat nu trebuie să atingă alte alimente congelate. Dacă este necesar, restituiți alimentele congelate în compartimentul de congelare.

Congelarea alimentelor proaspete

Pentru congelare folosiți numai alimente proaspete și în stare impecabilă.

Alimentele care se consumă fierte, prăjite sau coapte sunt mai adecvate pentru congelare decât alimentele care se consumă crude, neprelucrate.

Înainte de congelare trebuie efectuate pregătiri în funcție de aliment pentru a-i păstra valoarea nutritivă, aroma și culoarea în cel mai înalt grad posibil:

- Legumele: se spală, se mărunțesc, se opăresc.
- Fructele: se spală, se scot sâmburii și eventual, se decojesc, se adaugă zahăr sau soluție de acid ascorbic.

Instrucțiuni în acest sens se găsesc în literatura de specialitate.

Produse adecvate pentru congelare

- Produse de brutărie/patiserie
- Pește și fructe de mare
- Carne
- Vânat și pasăre
- Legume, fructe și verdețuri
- Ouă fără coajă
- Produse lactate, de exemplu brânză, unt și brânză de vaci
- semipreparate și preparate rămase, de exemplu supe, tocănițe, carne gătită, pește gătit, preparate cu cartofi, suflouri și dulciuri

Produse neadecvate pentru congelare

- Tipuri de legume care se consumă în mod obișnuit neprelucrate termic, de exemplu frunzele de salată sau ridichile
- ouă nedecojite sau ouă tari
- struguri
- mere întregi, pere și piersici
- iaurt, lapte încheag, smântână acidulată, frișcă și maioneză

Ambalarea alimentelor congelate

Tipul corect de ambalaj și alegerea corectă a materialului determină într-o măsură considerabilă păstrarea calității produselor și previne apariția arsurilor cauzate de îngheț.

1. Se pun alimentele în ambalaj.
2. Se scoate aerul prin presare.
3. Închideți ambalajul ermetic pentru ca alimentele să nu își piardă gustul și să nu se usuce.
4. Se înscripționează ambalajul cu conținutul și data congelării.

Ambalaj adecvat:

- folie de plastic
- folie-sul din polietilenă (PE)
- folie de aluminiu
- cutii pentru congelare

Mijloace de închidere adecvate:

- inele de cauciuc
- clipsuri din plastic
- Benzi adezive rezistente la temperaturi scăzute

Ambalaj neadecvat:

- hârtie de ambalare
- pergament
- celofan
- Pungi pentru gunoi și pungi uzate pentru cumpărături

Valabilitatea alimentelor congelate la -18 °C

| | |
|---|-----------------|
| Pește, mezeluri, semipreparate, produse de brutărie și patiserie: | până la 6 luni |
| Păsări, carne: | până la 8 luni |
| Legume, fructe: | până la 12 luni |

Calendar de congelare

Calendarul de congelare imprimat indică perioada maximă de depozitare în luni la o temperatură constantă de -18 °C.

Decongelarea alimentelor congelate

Metoda de decongelare trebuie adaptată în funcție de aliment și de scopul utilizării pentru a păstra calitatea produsului la cel mai înalt grad posibil.

Metode de decongelare:

- în compartimentul de răcire (adaptat în mod deosebit pentru alimentele de origine animală ca peștele, carnea, brânza, brânza de vaci)
- la temperatura camerei (pâinea)
- Cuptorul cu microunde (alimente destinate consumului sau preparării imediate)
- Cuptor/aragaz (alimente destinate consumului sau preparării imediate)

Atenție!

Alimentele congelate dezghețate parțial sau total nu vor fi recongelate. Puteți recongela un aliment numai după ce a fost procesat termic (fiert sau prăjit). Durata de păstrare maximă a alimentului congelat nu va mai fi utilizată în totalitate.



Dezghețarea

Compartimentul de răcire

În timp ce funcționează agregatul frigorific, pe perețele din spate se formează condens sau brumă. Acest lucru este condiționat de funcționare. Condensul sau bruma nu trebuie șterse. Perețele posterior se dezgheată automat. Apa se scurge prin jgheabul apei de dezghețare.

→ Figura 12

Apa de dezghețare trece prin jgheabul apei de dezghețare și prin gaura de scurgere la tăvița de evaporare, unde se evaporă.

Indicație: Jgheabul de apă de dezghețare și gaura de scurgere se vor păstra curate pentru ca apa de dezghețare să se poată scurge și să se prevină formarea mirosurilor.

compartiment de congelare

Compartimentul de congelare nu se dezgheață automat pentru că alimentele congelate nu au voie să se dezghețe. Un strat de gheață diminuează transmiterea frigului la alimente și mărește consumul de curent.

- Îndepărtați periodic stratul de gheață.

Atenție!

Preveniți apariția deteriorărilor la țevile circuitului frigorific.

Agentul frigorific scurs poate provoca leziuni oculare sau se poate inflama.

- Nu răzuți stratul de brumă sau de gheață cu cuțitul sau cu obiecte ascuțite.

Procedați după cum urmează:

1. Cu cca. 4 ore înainte dezghețării activați funcția Super. În acest mod, alimentele ating temperaturi foarte scăzute și pot fi păstrate un timp mai îndelungat la temperatura camerei.
2. Scoateți alimentele congelate și depozitați-le temporar într-un loc răcoros.
3. Oprii aparatul.
4. Scoateți ștecărul din priză sau decuplați siguranța.
5. Pentru a accelera procesului de dezghețare așezați o oală cu apă fierbinte în compartimentul de congelare pe un suport de oală.
6. Ștergeți apa de dezghețare cu o lavetă sau cu un burete.
7. Ștergeți compartimentul de congelare până când este uscat.
8. Porniți aparatul.
9. Introduceți alimentele congelate.



Curățarea

Atenție!

Preveniți apariția deteriorărilor la aparat și la componentele din dotare.

- Nu folosiți substanțe de curățat cu conținut de nisip, clorură sau de acizi și nici diluanți.
- Nu folosiți bureți care freacă sau zgârie. Pe suprafețele metalice se poate produce coroziune.
- Nu curățați niciodată etajerele și lăzile în mașina de spălat vase. Piesele s-ar putea deforma.

Procedați după cum urmează:

1. Oprii aparatul.
2. Scoateți ștecherul din priză sau decuplați siguranța.
3. Scoateți alimentele și depozitați-le într-un loc răcoros. Dacă există: așezați acumulatorii frigorifice deasupra alimentelor.
4. Dacă există: așteptați până la topirea stratului de brumă.
5. Curățați aparatul cu o lavetă moale, apă caldă și puțin detergent de vase cu pH neutru.

Atenție!

Apa de spălare nu trebuie să pătrundă în sistemul de iluminat sau în zona de vaporizare prin gaura de scurgere.

6. Spălați garnitura de etanșare a ușii numai cu apă curată și apoi ștergeți-o până la uscare.
7. Reconectați aparatul, porniți-l și depozitați alimentele.

Curățarea dotării compartimentului

Pentru curățare scoateți piesele variabile din aparat.

→ "Echipare" la pagina 11

Jghebul apei de dezghețare

→ Figura 12

Curățați regulat jghebul apei de dezghețare și gaura de scurgere cu bețișoare cu vată sau altceva asemănător, pentru ca apa de dezghețare să se poată scurge.

Etajera de deasupra lăzii pentru legume


→ Figura 14

1. Trageți afară lada pentru legume.
2. Scoateți etajera și demontați-o pentru curățare.



Mirohuri

În cazul în care se observă mirosuri neplăcute:

1. Opriti aparatul cu tasta Pornit/Oprit .
2. Scoateți toate alimentele din aparat.
3. Curățați interiorul. → "Curățarea" la pagina 19
4. Curățați toate ambalajele.
5. Ambalați etanș alimentele puternic mirositoare pentru a se împiedica formarea de miros.
6. Porniți din nou aparatul.
7. Ordonati din nou alimentele în aparat.
8. După 24 de ore verificați dacă s-a ajuns din nou la formarea de miros.



Iluminarea

Aparatul dvs. este dotat cu un sistem de iluminare cu LED-uri care nu necesită întreținere.

Repararea sistemului de iluminare poate fi efectuată doar de Serviciul de Asistență pentru Clienți sau de specialiștii autorizați.



Zgomote

Zgomote normale

Uruit: funcționează un motor, de exemplu, agregatul de răcire, ventilatorul.

Bolborosit, zbârnâit sau gălgâit: agentul frigorific curge prin tubulatură.

Clic: pornirea sau oprirea motorului, întrerupătorului sau ventilelor magnetice.

Pocnituri: dezghețare automată realizată cu succes.

Evitarea zgomotelor

Aparatul stă pe un loc denivelat: aliniați aparatul cu ajutorul unei nivele cu bulă de aer. Dacă este necesar, așezați niște elemente de suport sub aparat.

Clătinarea sau înțepenirea lăzilor, etajerelor sau a compartimentelor de depozitare: verificarea componentelor detașabile și eventual remontarea lor.

Se ating sticlele sau vasele: mutați sticlele sau vasele departe unele de altele.

Defecțiuni, ce-i de făcut?

Înainte de a apela la Serviciul de Asistență pentru Clienți verificați pe baza tabelului dacă puteți remedia singuri defecțiunea.

Temperatura se abate considerabil de la setare.

Oprii aparatul pentru 5 minute.

→ *"Deconectarea aparatului și oprirea" la pagina 12*

Dacă temperatura este prea ridicată, verificați-o din nou, după câteva ore.

Dacă temperatura este prea scăzută, verificați-o din nou în ziua următoare.

Nu este aprins niciun indicator.

Ștecărul de rețea nu este bine fixat.

Conectați ștecărul de rețea.

S-a declanșat siguranța.

Verificați siguranțele.

Este o pană de curent.

Verificați dacă există curent.

Indicatorul afișează E....

Sistemul electronic a identificat o eroare.

Chemați unitatea service abilitată.

→ *"Serviciul de Asistență pentru Clienți" la pagina 22*

Aparatul nu răcește, se aprind indicatorul și sistemul de iluminare.

Este activat modul Demo.

Porniți autotestarea aparatului.

→ *"Autotestarea aparatului" la pagina 22*

După încheierea programului, aparatul comută pe regimul normal de funcționare.



Serviciul de Asistență pentru Clienți

Dacă nu reușiți să remediați o defecțiune, vă rugăm să vă adresați la Serviciul nostru de Asistență pentru Clienți. Noi găsim întotdeauna o soluție potrivită, chiar și pentru a evita o vizită inutilă a tehnicianului.

Datele de contact ale celui mai apropiat Serviciu de Asistență pentru Clienți se găsesc în lista de Servicii de Asistență pentru Clienți anexată.

Vă rugăm să indicați la telefon numărul produsului (ENr.) și numărul de fabricație (FD), pe care le găsiți pe plăcuța de tip.

→ "Cunoașterea aparatului"
la pagina 11

Aveți încredere în competența producătorului. Astfel noi ne asigurăm că reparația este executată de tehnicieni de service calificați, care sunt dotați cu piese de schimb originale pentru aparatul dvs.

Autotestarea aparatului

Aparatul dvs. dispune de un program de autotestare care afișează erorile ce pot fi remediate de Serviciul dvs. de Asistență pentru Clienți.

1. Opritiți aparatul și așteptați 5 minute.
2. Porniți aparatul.
3. În primele 10 secunde de la pornire apăsați tasta **super** pentru 3 ... 5 secunde și țineți-o apăsată. Pornește programul de autotestare. Între timp, pe durata derulării autotestării, se emite un semnal sonor lung.

- Dacă după încheierea autotestării se aud 2 semnale sonore și se afișează temperatura reglată, înseamnă că aparatul dvs. este în regulă.
- Dacă după încheierea autotestării se aud 5 semnale sonore și tasta **super** se aprinde intermitent timp de 10 secunde: anunțați Serviciul pentru clienți.

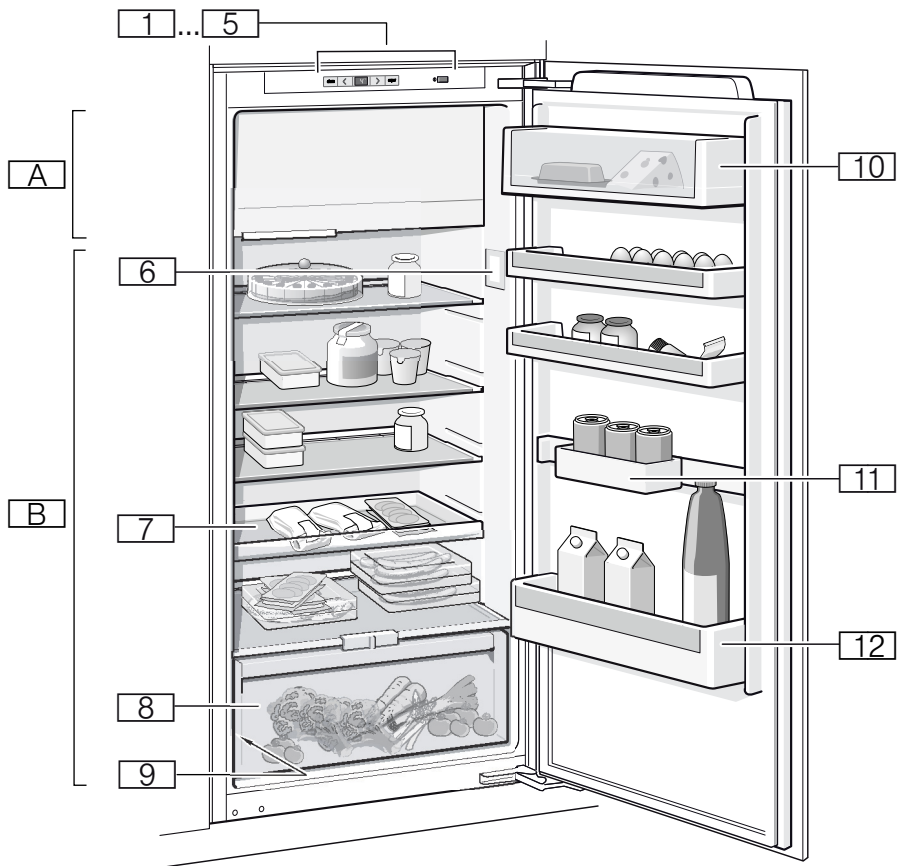
După încheierea programului, aparatul comută pe regimul normal de funcționare.

Comandă de reparație și consultanță în caz de defecțiune

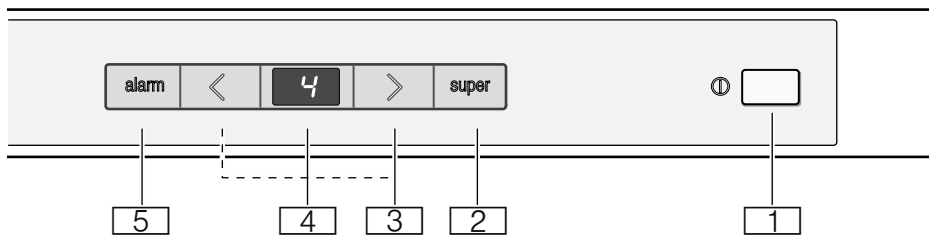
Datele de contact pentru toate țările se găsesc în lista de Servicii de Asistență pentru Clienți anexată.

Garanția

Date detaliate despre perioada și condițiile de garanție obțineți de la Serviciul de Asistență pentru Clienți din țara dvs., de la distribuitorul dvs. de specialitate și de pe pagina noastră de Internet.



1



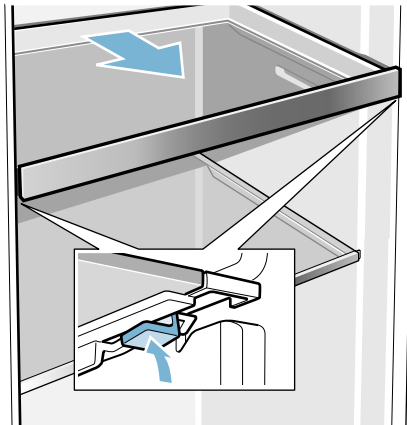
2



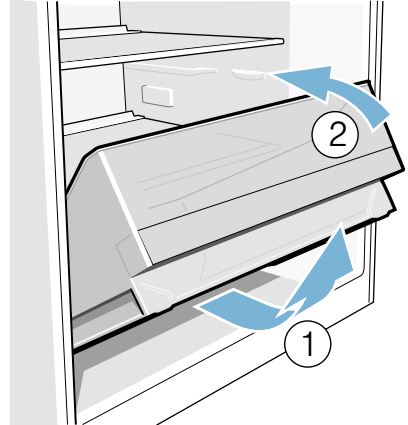
3



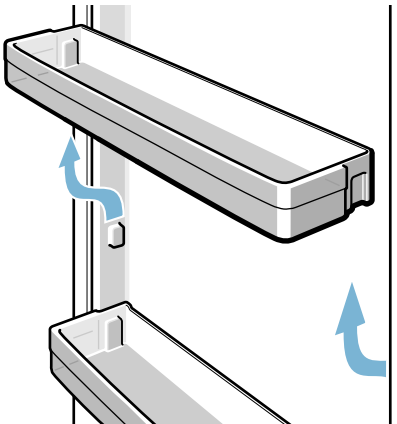
4



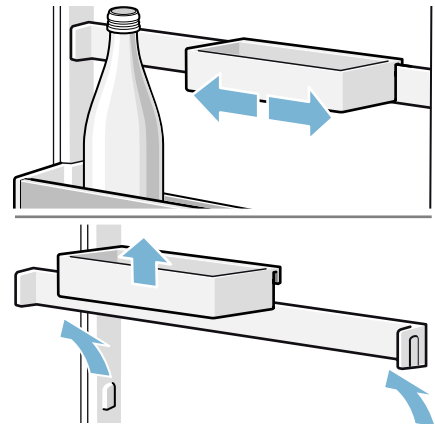
5



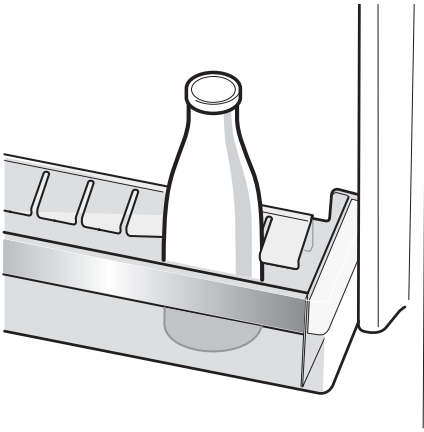
6



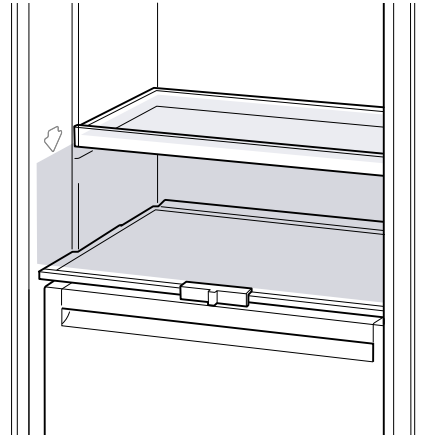
7



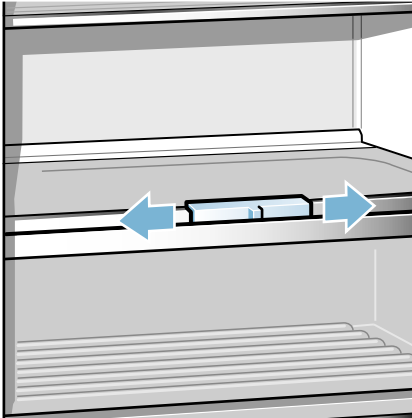
8



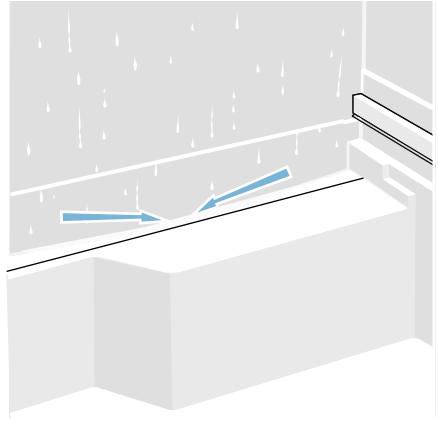
9



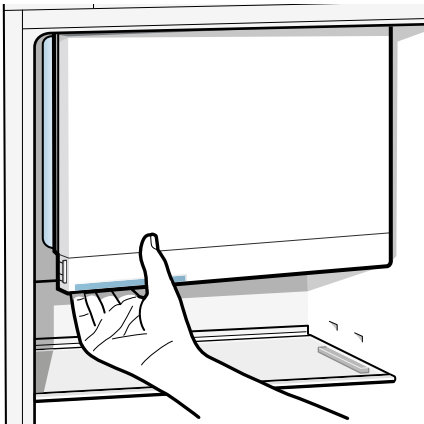
10



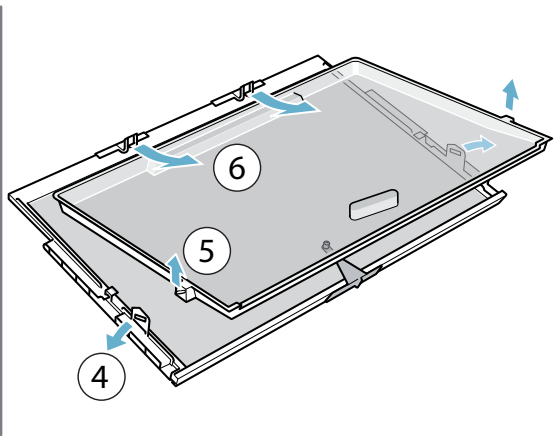
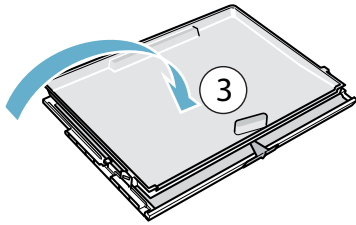
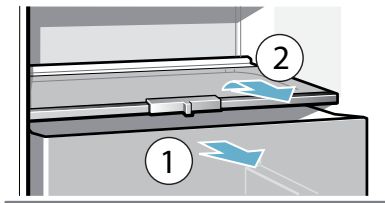
11



12



13



Robert Bosch Hausgeräte GmbH

Carl-Wery-Straße 34
81739 München, GERMANY

www.bosch-home.com



8001116990 (9803)
ro