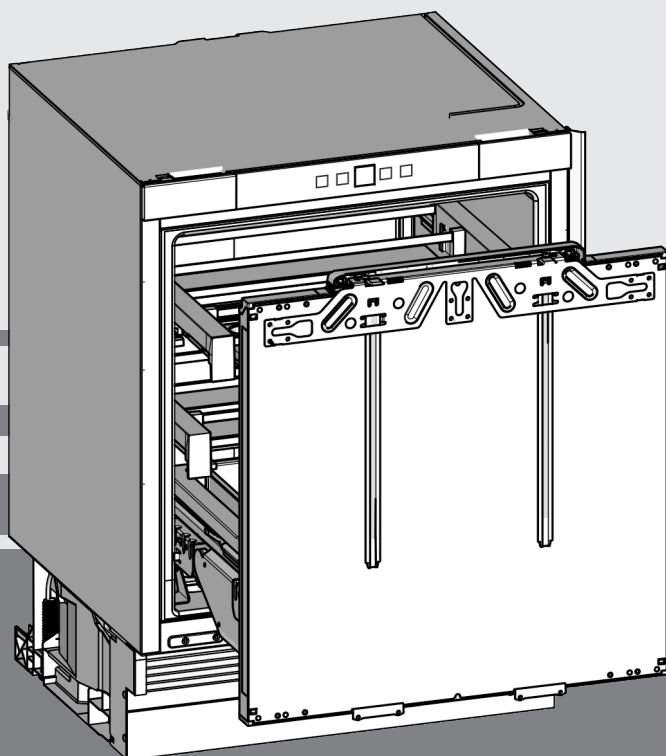


Instrucțiuni de utilizare

Frigider pentru montare inferioară

RO



20220603 **7086654 - 00**

(S)UIKo 1550/60

LIEBHERR

Conținut

1	Vedere de ansamblu asupra aparatului.....	2
1.1	Vedere de ansamblu a aparatului și dotărilor.....	2
1.2	Domeniul de utilizare a aparatului.....	2
1.3	Conformitate.....	3
1.4	Baza de date EPREL*.....	3
1.5	Economisirea energiei.....	3
2	Instrucțiuni generale de siguranță.....	3
3	Elemente de deservire și de afișare.....	5
3.1	Elemente de comandă și control.....	5
3.2	Indicator de temperatură.....	5
4	Punere în funcțiune.....	5
4.1	Transportarea aparatului.....	5
4.2	Montarea aparatului.....	5
4.3	Montare.....	6
4.4	Reglarea contactului garniturii ușii.....	10
4.5	Evacuarea ambalajului la deșeurile.....	12
4.6	Racordarea aparatului.....	12
4.7	Pornirea aparatului.....	12
5	Deservire.....	12
5.1	Protecție pentru copii.....	12
5.2	Alarma pentru ușă.....	12
5.3	SabbathMode.....	12
5.4	Răcirea alimentelor.....	13
5.5	Reglarea temperaturii.....	13
5.6	SuperCool.....	13
5.7	Cutie pentru unt.....	13
5.8	Mutarea barelor de reținere.....	14
5.9	Divizarea vanei de extracție.....	14
5.10	Depozitarea în cutia Lift-up-Box*.....	14
6	Întreținere.....	14
6.1	Dezghetarea.....	14
6.2	Curățarea aparatului.....	14
6.3	Serviciul de asistență a clienților.....	15
6.4	Clasă de eficiență energetică iluminare*.....	16
7	Defecțiuni.....	16
8	Scoaterea din funcțiune.....	17
8.1	Oprirea aparatului.....	17
8.2	Scoaterea din funcțiune.....	17
9	Eliminare ca deșeu.....	17
9.1	Pregătirea aparatului pentru eliminarea ca deșeu.....	17
9.2	Eliminarea aparatului ca deșeu în mod ecologic.....	17

Producătorul lucrează permanent la dezvoltarea tuturor tipurilor și modelelor. Din acest motiv, vă rugăm să înțelegeți că trebuie să ne rezervăm dreptul de a efectua modificări în ceea ce privește forma, dotarea și tehnica.

Pentru a vă familiariza cu toate avantajele oferite de noul dumneavoastră aparat, vă rugăm să citiți cu atenție indicațiile din prezentul manual de utilizare.

Manualul este valabil pentru mai multe modele, prin urmare sunt posibile unele abateri. Paragrafele care sunt valabile numai pentru anumite aparate sunt marcate cu o steluță (*).

Instrucțiunile de manevrare sunt marcate cu ►, iar rezultatele acțiunii cu ▷.

1 Vedere de ansamblu asupra aparatului

1.1 Vedere de ansamblu a aparatului și dotărilor

Indicație

- Sortați alimentele așa cum este prezentat în imagine. Astfel aparatul lucrează economisind energie.
- În starea de livrare compartimentele, sertarele sau coșurile sunt amplasate pentru o eficiență energetică optimă.

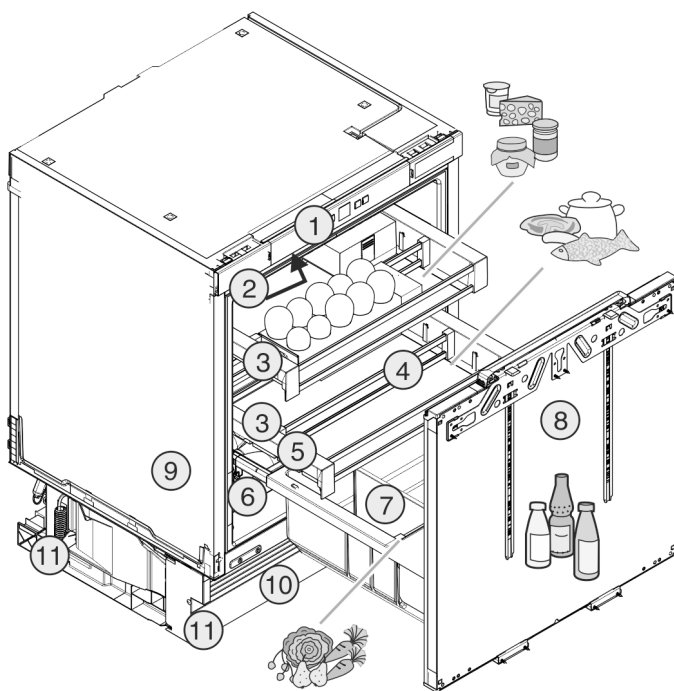


Fig. 1

- | | |
|---|--|
| (1) Panou de operare | (7) Raft pentru sticle |
| (2) Iluminare interioară | (8) Ușă ajustabilă |
| (3) Poliță extensibilă | (9) Plăcuță de fabricație |
| (4) Bare de susținere deplasabile | (10) Mască postament reglabilă |
| (5) Poliță extensibilă, zona cea mai rece | (11) Picioare de sprijin anterioare și posterioare |
| (6) Lift-up Box* | |

1.2 Domeniul de utilizare a aparatului

Utilizarea conformă cu destinația

Aparatul este destinat exclusiv răcirii alimentelor în domeniul casnic sau asemănător celui casnic. Acesta include, de exemplu, utilizarea

- în bucătării personale, pensiuni cu mic dejun inclus,
- de către oaspeți în casele de oaspeți, hoteluri, moteluri și alte spații de cazare,
- în serviciile de catering și alte servicii similare în comerțul cu ridicata.

Aparatul nu este adecvat pentru înghețarea alimentelor.

Aparatul este adecvat pentru montarea integrată în mobilier.

Orice alt tip de utilizare este interzis.

Modalitățile de utilizare eronate previzibile

Următoarele modalități de utilizare sunt explicit interzise:

- Depozitarea și răcirea medicamentelor, a plasmei sanguine, a preparatelor de laborator sau a altor materiale și produse asemănătoare care intră sub incidența directivei pentru produse medicale 2007/47/CE
- Exploatarea în domenii cu pericol de explozie

Utilizarea abuzivă a aparatului poate cauza deteriorarea produselor depozitate sau alterarea acestora.

Clasele de climă

Aparatul este proiectat, în funcție de clasa de climă, pentru utilizarea între anumite limite de temperatură a mediului înconjurător. Clasa de climă corespunzătoare aparatului dumneavoastră este indicată pe marca de fabricație.

Indicație

- Pentru a asigura o funcționare optimă, respectați temperaturile ambiante indicate.

Clasa de climă	pentru temperaturi ale mediului înconjurător de
SN	10 °C până la 32 °C
N	16 °C până la 32 °C
ST	16 °C până la 38 °C
T	16 °C până la 43 °C

1.3 Conformitate

Etanșeitatea circuitului de agent frigorific este verificată. Aparatul corespunde în starea încorporată atât reglementărilor de securitate în vigoare, cât și directivelor 2014/35/UE, 2014/30/UE, 2009/125/CE, 2011/65/UE, 2010/30/UE și 2014/53/UE.

Textul complet al declarației de conformitate UE este disponibil la următoarea adresă de internet: www.Liebherr.com

1.4 Baza de date EPREL *

Începând cu 1 martie 2021 informațiile referitoare la identificarea consumului de energie și cerințele pentru ecodesign se găsesc în baza de date a produselor (EPREL). Sub următorul link <https://eprel.ec.europa.eu/> ajungeți la baza de date a produselor. Aici vi se solicită introducerea identificatorului modelului. Identificarea modelului se găsește pe plăcuța de fabricație.*

1.5 Economisirea energiei

- Aveți grijă să fie asigurate întotdeauna o ventilație și o aerisire corespunzătoare. Nu acoperiți orificiile, respectiv grilele de ventilație.
- Mențineți întotdeauna liberă fanta de ventilație.
- Nu amplasați aparatul în spații expuse direct la radiația solară, lângă mașina de gătit, instalația de încălzire sau alte asemenea.
- Consumul de energie depinde de condițiile de amplasare, de ex. de temperatura mediului ambiant (vezi 1.2 Domeniul

de utilizare a aparatului) . La o mai ridicată a mediului, consumul de energie se poate mări.

- Deschideți aparatul cât mai puțin timp posibil.
- Cu cât temperatura reglată este mai scăzută, cu atât mai mare va fi consumul de energie.
- Sortați alimentele: home.liebherr.com/food.
- Păstrați toate alimentele bine ambalate și acoperite. Se evită formarea de chiciură.
- Scoateți alimentele numai pentru perioada strict necesară, pentru a evita încălzirea excesivă a acestora.
- Introducerea alimentelor calde: lăsați-le mai întâi să se răcească până la temperatura camerei.

2 Instrucțiuni generale de siguranță

Păstrați cu grijă prezentele instrucțiuni și transmiteți-le următorului posesor, dacă este cazul.*

Păstrați cu grijă prezentele instrucțiuni de utilizare, astfel încât să le aveți la îndemână în orice moment.*

Dacă retransmiteți aparatul, înmânați mai departe și instrucțiunile de utilizare la posesorul ulterior.*

Pentru a utiliza aparatul conform prescripțiilor și în siguranță, citiți prezentele instrucțiuni de utilizare cu atenție înainte de utilizare. Urmați în permanență instrucțiunile, indicațiile de securitate și indicațiile de avertizare cuprinse în acestea. Acestea sunt importante, astfel încât să puteți instala și exploata aparatul în siguranță și în stare impecabilă.

Pericole pentru utilizator:

- Acest aparat poate fi utilizat de copiii, precum și de persoane cu deficiențe fizice, senzoriale sau mentale, sau care nu dispun de experiență sau cunoștințe, dacă sunt supravegheate sau au fost instruite cu privire la utilizarea aparatului în condiții de siguranță și înțeleg pericolele rezultate. Copiii nu trebuie se joace cu aparatul. Curățarea și întreținerea de către utilizator nu trebuie executate de către copii nesupravegheați. Copiii cu vârsta între 3-8 ani au permisiunea de a încărca și descărca aparatul. Copiii cu vârsta de sub 3 ani trebuie ținuti la distanță de aparat, dacă acesta nu este supravegheat în permanență.
- Priza trebuie să fie ușor accesibilă, pentru ca aparatul să poată fi deconectat rapid de la alimentarea electrică în caz de urgență. Ea trebuie să fie poziționată în afara zonei acoperite de partea posterioară a aparatului.
- Atunci când deconectați aparatul de la rețeaua electrică, apucați întotdeauna de ștecher. Nu trageți de cablu.
- În caz de defecțiune, scoateți ștecherul din priză sau deconectați siguranța.

Instrucțiuni generale de siguranță

- Nu deteriorați cablul de conectare la rețeaua electrică. Nu folosiți aparatul cu un cablu de conectare la rețea defect.
- Dacă este deteriorat cablul de rețea, acesta trebuie să fie schimbat de producător, de serviciul pentru clienți sau de o persoană calificată asemănător, pentru a evita un pericol rezultat din acest lucru.*
- Lucrările de reparații, intervențiile la aparat și înlocuirea cablului de alimentare electrică trebuie executate exclusiv de către serviciul de asistență a clienților sau alt personal de specialitate cu calificare corespunzătoare.
- Montați, conectați și evacuați aparatul la deșeurile numai în conformitate cu indicațiile din manual.
- Utilizați aparatul numai în stare montată.
- Sursele speciale de lumină, ca de ex. LED-urile de la aparat, servesc la iluminarea interiorului aparatului și nu sunt adecvate ca iluminare a incintei.*

Pericol de incendiu:

- Acest aparat conține un agent frigorific nepoluant, dar inflamabil. Agentul frigorific scurs se poate aprinde. Acest aparat trebuie să fie întreținut numai de către angajați autorizați ai serviciului pentru clienți, deoarece în caz contrar se pot produce pericole. În Queensland TREBUIE să dispună angajatul autorizat de servicii obligatoriu de o autorizare de lucru pentru lucrări cu gaz cu agenți frigorifici bazați pe hidrocarburi, pentru a executa lucrările de întreținere curentă sau de reparație, la care este deschisă sau umplută instalația de gaz.*
- Agentul frigorific utilizat (specificații pe marca de fabricație) este ecologic, dar inflamabil. Agentul frigorific scurs se poate aprinde.
 - Nu deteriorați conductele circuitului de răcire.
 - Nu umblați cu surse de foc în interiorul aparatului.
 - Nu utilizați aparate electrice în interiorul aparatului (de exemplu aparate de curățare cu aburi, aparate de încălzire, aparate de preparare a înghețatei etc.).
 - Dacă există scurgeri de agent de răcire: Îndepărtați orice flacără sau sursă de foc din apropierea locului de scurgere. Aerisiți bine încăperea. Anunțați serviciul de asistență a clienților.
- Nu depozitați în aparat substanțe explozive sau doze de spray cu substanțe inflamabile, ca de exemplu butan, propan, pentan etc. Dozele de spray respective pot fi recunoscute după conținutul sau simbolul flăcării imprimat

pe acestea. Eventualele gaze degajate se pot aprinde din cauza componentelor electrice.

- Nu amplasați în apropierea aparatului lumânări aprinse, lămpi sau alte obiecte cu flacără deschisă, pentru a evita incendierea aparatului.*
- **AVERTIZARE:** Nu blocați orificiile de ventilație din carcasa aparatului și din carcasa de încorporare.*
- **AVERTIZARE:** Nu utilizați alte mijloace ajutoare mecanice sau diverse mijloace pentru accelerarea procesului de dezghețare, decât cele recomandate de producător.*
- **AVERTIZARE:** Nu deteriorați circuitul de agent frigorific.*
- Depozitați băuturile alcoolice sau alte recipiente care conțin alcool numai dacă sunt astupate etanș. Eventualul alcool degajat se poate aprinde din cauza componentelor electrice.

Pericol de cădere și răsturnare:

- Nu utilizați soclurile, sertarele, ușile etc. pe post de treaptă sau ca punct de sprijin. Acest lucru este valabil în special pentru copii.

Pericol de toxinfecție alimentară:

- Nu consumați alimentele depozitate peste termen.

Pericol de degerare, senzații de amorțeală și dureri:

- Evitați contactul de prelungit al pielii cu suprafețe reci sau cu produse refrigerate/congelate sau luați măsuri de protecție, de ex. folosiți mănuși.
- Nu consumați imediat sau în stare prea rece înghețata, în special cea preparată cu apă, sau cuburile de gheață.*

Pericol de rănire și de deteriorare:

- Aburul fierbinte poate produce vătămări. Nu utilizați pentru dezghețare aparate electrice de încălzire sau curățare cu abur, flacără deschisă sau spray-uri dejivrante.
- Nu îndepărtați gheața cu obiecte ascuțite.

Pericol de strivire:

- La deschiderea și închiderea ușii, nu introduceți mâna în balama. Degetele pot fi prinse.

Simboluri pe aparat:



Simbolul se poate afla pe compresor. Acesta se referă la uleiul din compresor și atrage atenția asupra pericolului următor: În caz de ingerare și pătrundere în căile respiratorii poate provoca decesul. Această indicație are semnificație numai pentru reciclare. În regimul de funcționare normal nu există niciun pericol.



Simbolul se află la compresor și semnaleză pericolul de substanțe inflamabile. Nu îndepărtați eticheta autocolantă.



Acesta sau o etichetă autocolantă similară se poate găsi pe partea din spate a aparatului. El se referă la panouri din spumă din ușă și/sau carcasă. Această indicație are semnificație numai pentru reciclare. Nu îndepărtați eticheta autocolantă.

Respectați indicațiile de avertizare și indicațiile suplimentare specifice din capitolele corespunzătoare:

	PERICOL	marchează o situație de pericol imediat, care va cauza vătămări corporale grave sau mortale dacă nu este evitată.
	AVERTIZARE	marchează o situație periculoasă, care ar putea cauza vătămări corporale grave sau mortale dacă nu este evitată.
	PRECAUȚIE	marchează o situație periculoasă, care ar putea cauza vătămări corporale ușoare sau medii dacă nu este evitată.
	ATENȚIE	marchează o situație periculoasă, care ar putea cauza pagube materiale dacă nu este evitată.
	Indicație	marchează indicații importante și sfaturi utile.

3 Elemente de deservire și de afișare

3.1 Elemente de comandă și control

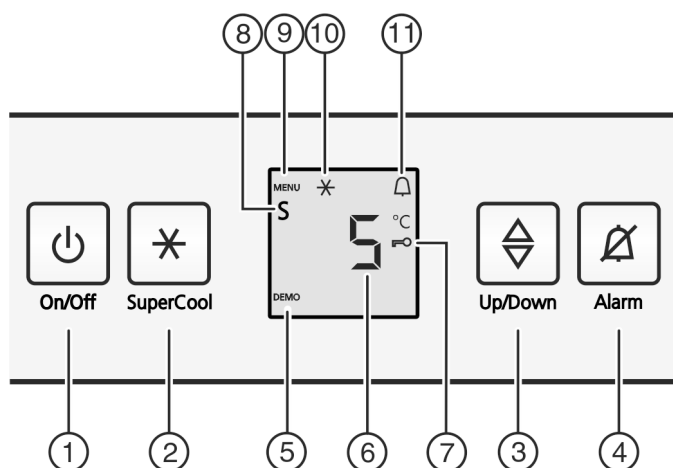


Fig. 2

- | | |
|------------------------------|-------------------------------------|
| (1) Tasta Pornire/Oprire | (7) Simbolul Protecție pentru copii |
| (2) Tasta SuperCool | (8) Simbolul Sabbath Mode |
| (3) Tasta de reglare | (9) Simbolul MENU |
| (4) Tasta Alarmă | (10) Simbolul SuperCool |
| (5) Indicator mod DEMO | (11) Simbolul Alarmă |
| (6) Indicator de temperatură | |

3.2 Indicator de temperatură

În regim de funcționare normal se afișează:

- temperatura medie de răcire

Indicatorul de temperatură se aprinde intermitent:

- se modifică reglajul temperaturii

Următoarele indicații semnaleză o defecțiune. Cauze posibile și măsuri de remediere: (vezi 7 Defecțiuni) .

- F0 până la F9

4 Punere în funcțiune

4.1 Transportarea aparatului

- ▶ Transportați aparatul în stare ambalată.
- ▶ Transportați aparatul în poziție verticală.
- ▶ Nu transportați aparatul singuri.

4.2 Montarea aparatului



AVERTIZARE

Exploatare necorespunzătoare!

Incendiu. Dacă un cablu/un ștecher de rețea intră în contact cu partea din spate a aparatului, este posibilă deteriorarea cablului/ștecherului de rețea din cauza vibrațiilor aparatului, putându-se provoca un scurtcircuit.

- ▶ Instalați aparatul astfel încât acesta să nu atingă niciun ștecher sau cablu de rețea.
- ▶ Nu conectați aparate la prizele aflate în zona din spatele aparatului.
- ▶ Nu este permisă amplasarea și funcționarea barelor distribuitoare/prizelor multiple, precum și a altor aparate electronice (ca de ex. transformatoare cu halogen) la partea posterioară a aparatelor.



AVERTIZARE

Pericol de incendiu din cauza umezelii!

Atunci când componentele conducătoare de electricitate sau cablul de alimentare cu energie electrică devin umede, se poate cauza un scurtcircuit.

- ▶ Aparatul este conceput pentru utilizarea în spații închise. Nu utilizați aparatul în aer liber, în zone umede sau în apropierea surselor de apă.
- ▶ Utilizați aparatul numai în stare montată.



AVERTIZARE

Scăpări de agent frigorific și ulei!

Incendiu. Agentul frigorific utilizat este ecologic, dar inflamabil. Uleiul conținut este, de asemenea, inflamabil. Scăpările de agent frigorific și de ulei se pot aprinde în cazul unei concentrații corespunzătoare de ridicate și în contact cu o sursă de căldură externă.

- ▶ Nu deteriorați conductele circuitului de agent frigorific și ale compresorului.



AVERTIZARE

Pericol de incendiu și deteriorare!

- ▶ Nu amplasați pe combină aparate care emit căldură, de exemplu cuptoare cu microunde, prăjitoare de pâine etc.!

Punere în funcțiune

ATENȚIE

Orificii de ventilare acoperite!

Deteriorări. Aparatul se poate supraîncălzi, ceea ce diminuează durata de serviciu a diferitelor piese ale aparatului și poate duce la limitări în funcționare.

- ▶ Aveți grijă să fie asigurate întotdeauna o ventilație și o aerisire corespunzătoare.
- ▶ Mențineți întotdeauna libere orificiile, respectiv grilajele de ventilație din carcasa aparatului și din mobilierul de bucătărie (aparat încorporat).
- ▶ Mențineți întotdeauna liberă fanta de ventilație.

Dacă aparatul dumneavoastră nu este un aparat Side-by-Side (SBS):*

ATENȚIE

Pericol de deteriorare din cauza apei de condens!*

- ▶ Nu instalați aparatul direct lângă un alt frigider/congelator.

- Dacă aparatul este deteriorat, adresați-vă imediat - înainte de a-l conecta - furnizorului.
- Podeaua de la locul de amplasare trebuie să fie orizontală și netedă.
- Nu amplasați aparatul în spații expuse direct la radiația solară, lângă mașina de gătit, instalația de încălzire sau alte asemenea.
- Aparatul este adecvat pentru montarea integrată în mobilier.
- Aerisirea și evacuarea aerului se realizează prin soclul aparatului.
- Nu instalați aparatul fără ajutor.
- Cu cât este mai mult agent frigorific în aparat, cu atât mai mare trebuie să fie spațiul în care stă aparatul. În spații prea mici, în cazul unei scurgeri, poate apărea un amestec gaz-aer inflamabil. Pentru fiecare 8 g de agent frigorific, spațiul de amplasare trebuie să fie de cel puțin 1 m³. Informații privind agentul frigorific utilizat găsiți pe marca de fabricație din interiorul aparatului.
- ▶ Desprindeți cablul de alimentare din spatele aparatului. Îndepărtați totodată suportul cablului, pentru a evita apariția zgomotelor cauzate de vibrații!

După montare:

- ▶ Îndepărtați foliile protectoare de pe profilurile decorative.
- ▶ Îndepărtați toate elementele de asigurare pentru transport.
- ▶ Evacuați ambalajul la deșeuri. (vezi 4.5 Evacuarea ambalajului la deșeuri)

Indicație

- ▶ Curățați aparatul (vezi 6.2 Curățarea aparatului).

Atunci când aparatul este montat într-o zonă foarte umedă, pe partea exterioară a aparatului se poate forma apă de condens.

- ▶ Aveți grijă să fie asigurate întotdeauna o ventilație și o aerisire corespunzătoare la locul de instalare!

4.3 Montare

Toate piesele de fixare sunt livrate împreună cu aparatul.

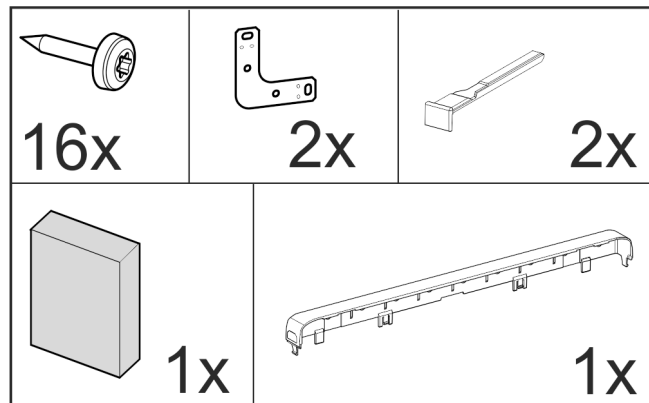


Fig. 3*

Asigurați-vă că aveți la dispoziție următoarele instrumente:

- Șurubelniță electrică cu acumulator Torx® 15, 25
- Cheie hexagonală de 13
- Șurubelniță Torx® 15
- Șurubelniță dreaptă 6
- Cheie Inbus 8
- Ruletă
- Creion
- Șnur
- Poloboc

Aveți în vedere o bună accesibilitate a prizei.

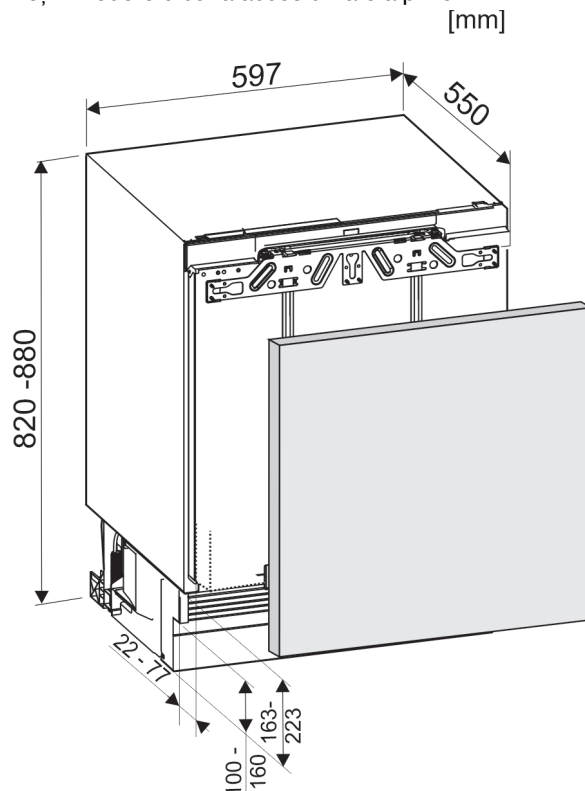


Fig. 4

Cerințe de ventilație

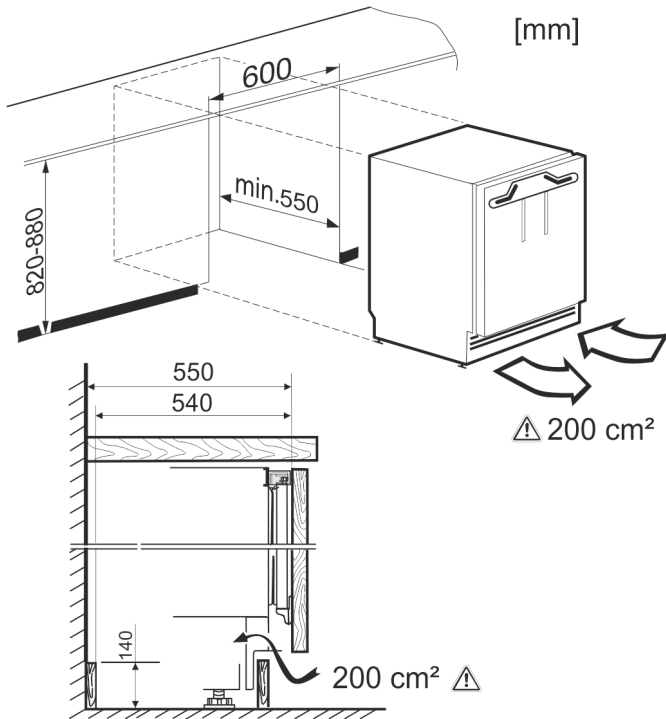


Fig. 5

Se va respecta o **deschidere de ventilare** de cel puțin 200 cm².

La o ventilare insuficientă crește consumul de energie al aparatului.

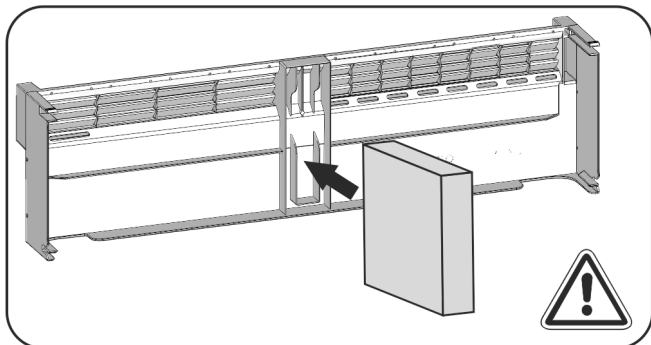


Fig. 6

Fixați **piesa din material spongios** central în masca postamentului aparatului.

Piesa din material spongios servește la separarea curentului de aer care intră de cel care iese și face posibilă o ventilare suficientă.

Masa ușii mobilierului

Indicație

- ▶ Înainte de a monta ușa dulapului, asigurați-vă că nu este depășită greutatea admisă a ușii dulapului.
- ▶ În caz contrar nu pot fi excluse deteriorări ale șinelor telescopice și perturbări în funcționare cauzate din acest motiv.

Model	Greutatea maximă a ușii mobilierului
S/UIKo / UPR 513	10 kg

Fixare laterală

- Postament sub placă de lucru dură precum granit.
- Cu picioarele de sprijin complet deșurubate, aparatul are o înălțime mai mică decât placa de bucătărie.
- Condiția necesară: Există peretele lateral al dulapului pentru îmbinarea filetată.

Fixare în plafon

- Cu picioarele de sprijin complet deșurubate, aparatul intră puțin tensionat sub placa de lucru.
- Fără placă de granit.

4.3.1 Montarea aparatului

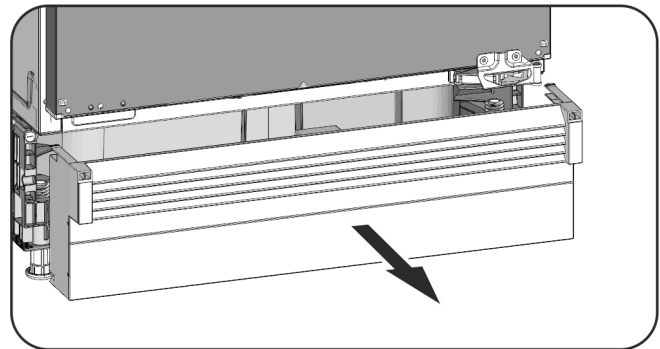


Fig. 7

- ▶ Desprindeți spre înainte masca postamentului aparatului, dacă este deja montată.
- ▶ Desprindeți cablul de alimentare din spatele aparatului. Îndepărtați totodată suportul cablului, pentru a evita apariția zgomotelor cauzate de vibrații!
- ▶ Amplasați cablul de alimentare cu ajutorul unui șnur, astfel încât aparatul să poată fi conectat ușor după montare.

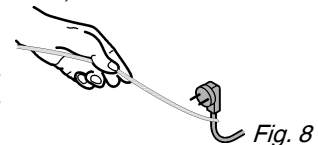


Fig. 8

ATENȚIE

Pericol de deteriorare pentru podelele sensibile!

- ▶ Așezați sub picioarele de reglare câte o fâșie de carton, aprox. 10 cm x 60 cm. Decupați benzile din ambalaj. În cazul înălțimilor nișelor mai mici decât 826 mm Utilizați benzi dintr-un material rigid dar subțire.
- ▶ După împingere, îndepărtați din nou benzile.

Fixare în plafon

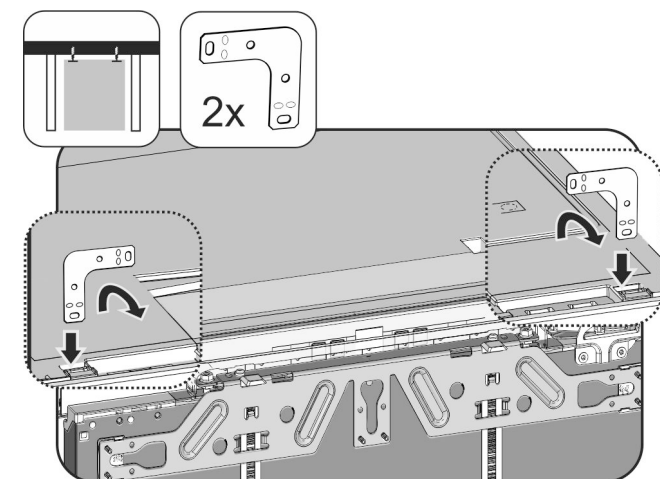


Fig. 9

- ▶ Introduceți vinclul în deschizătura suportului a capacului aparatului și îndoiți-l spre înainte.
- ▶ Împingeți aparatul în nișă și aliniați-l, a se vedea punctul **Alinierea aparatului**.

Fixare laterală:

Punere în funcțiune

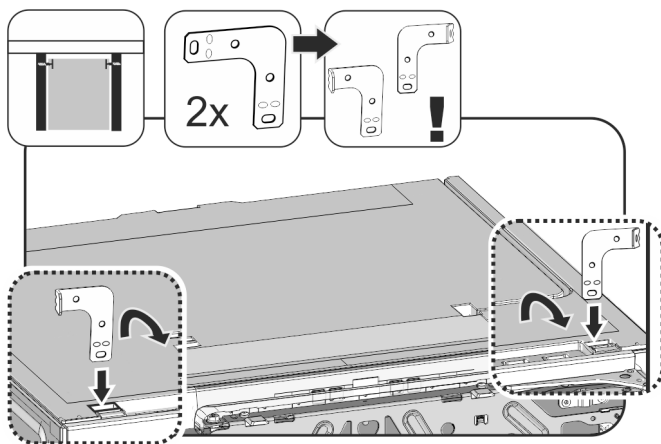


Fig. 10

- ▶ Îndoți ambele vincluri înainte de montaj la un capăt. Introduceți latura dreaptă în deschizătura suportului a capacului aparatului și îndoți-o spre înainte.
- ▶ Împingeți aparatul în nișă și aliniați-l, a se vedea punctul **Alinierea aparatului**.

Alinierea aparatului

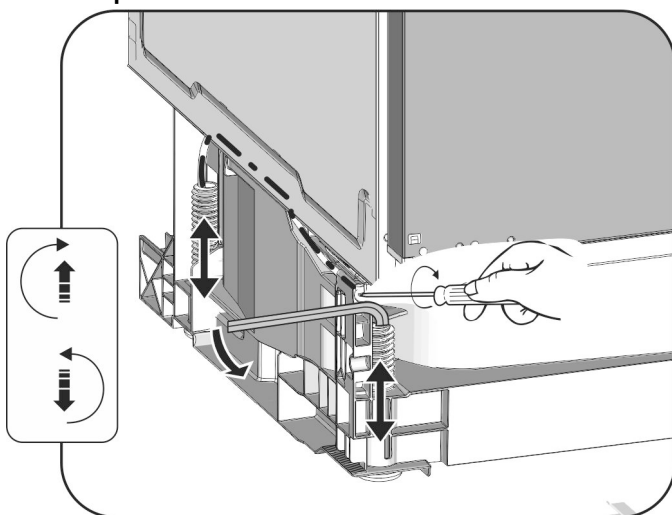


Fig. 11

- ▶ Deșurubați alternant picioarele de sprijin spate cu șurubelnița și picioarele de sprijin față cu cheia Imbus 8 până sub placa de lucru.
 - ▶ Aliniați aparatul așezat drept, cu ajutorul unui poloboc.
 - ▷ Distanța de la marginea anterioară a peretelui lateral al dulapului până la corpul aparatului este de 41,5 mm pe ambele părți.
 - ▷ Dacă peretele lateral al mobilierului lipsește, orientați-vă după placa de lucru.
- În cazul mobilierelor cu piese de tip opritor pentru ușă (tamponare, profiluri de etanșare etc.):**
- ▶ Scădeți dimensiunea de montaj (adâncimea pieselor de tip opritor pentru ușă) din adâncimea de introducere de 41,5 mm.
 - ▶ Deșurubați alternant picioarele de sprijin spate cu șurubelnița și picioarele de sprijin față cu cheia Imbus 8 (cu picioarele de sprijin înșurubate) sau cu șurubelnița (cu picioarele de sprijin deșurubate) până la maxim. Parcursul de re poziționare este maxim 60 mm.
 - ▷ Aparatul este aliniat în poziție verticală
 - ▷ Aparatul este tensionat ușor în nișă, între podea și placa de lucru.

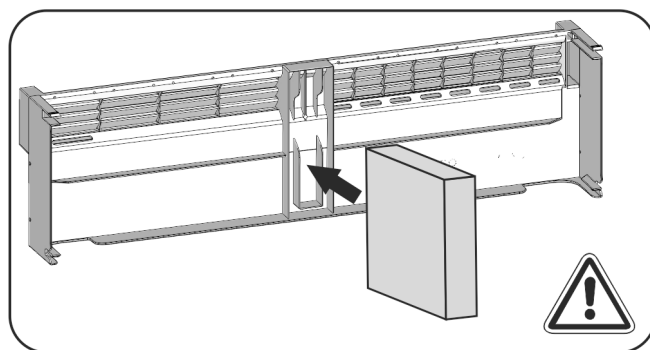


Fig. 12

- ▶ Introduceți piesa din material spongios în masca postamentului aparatului - important pentru funcționarea curenilor de aer separați!

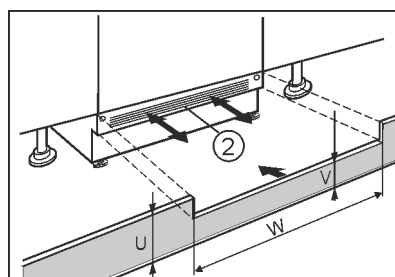


Fig. 13

- ▶ Așezați dar nu fixați masca postamentului aparatului (2).
 - ▶ Poziționați ușa dulapului și masca postamentului dulapului pentru testare
 - ▶ Dacă masca postamentului (2) este vizibilă, trageți-o spre înainte, astfel încât marginea frontală a grilajului de ventilare și masca postamentului dulapului să formeze un plan.
- sau-**
- ▶ Dacă masca postamentului (2) este acoperită, glisați-o complet spre înapoi.
 - ▶ Acordați atenție fanțelor de ventilare complet libere: Dacă este necesar, tăiați corespunzător înălțimea măștii postamentului dulapului (U)!
 - ▶ Adaptați înălțimea pragului (V) sub masca postamentului aparatului (2) de-a lungul lățimii nișei (W).

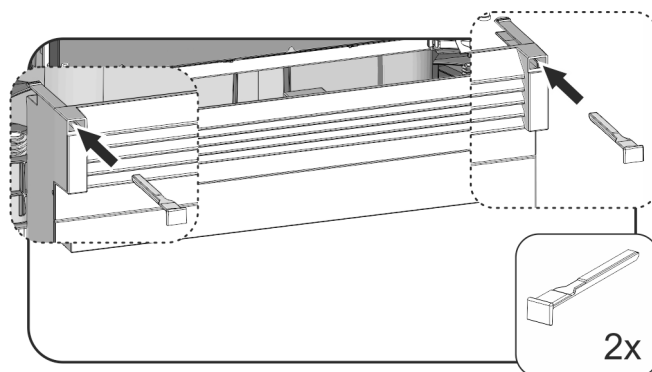


Fig. 14

- ▶ Așezați și fixați masca postamentului aparatului: Introduceți zăvoarele, țineți strâns masca postamentului aparatului.
- ▶ Fixați masca postamentului mobilierului.

Fixați cu șuruburi aparatul în nișă:

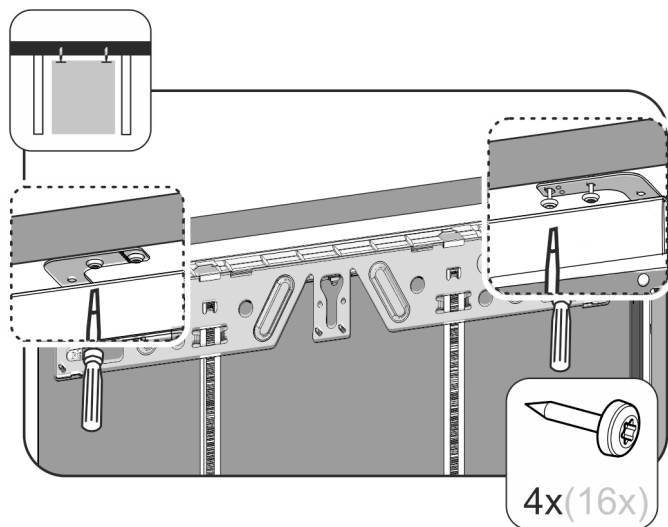


Fig. 15

- ▶ Pentru o fixare sub placa de lucru, înșurubați vinclul de fixare cu respectiv două șuruburi sub placa de lucru.

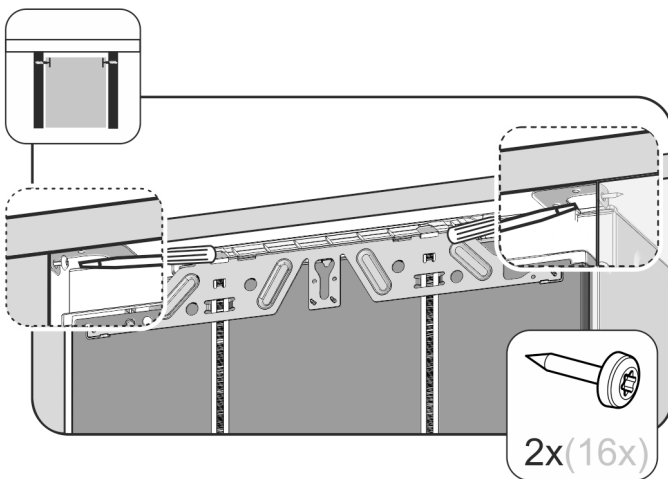


Fig. 16

- ▶ Pentru o fixare laterală, înșurubați vinclul de fixare cu respectiv un șurub la dreapta și stânga în nișă.

4.3.2 Montarea ușii dulapului

- ▶ Montați mânerul pe ușa dulapului

Indicație

Pentru a asigura extragerea uniformă a sertarului extractibil:

- ▶ Montați mânerul ușii dulapului întotdeauna central pe ușa dulapului.

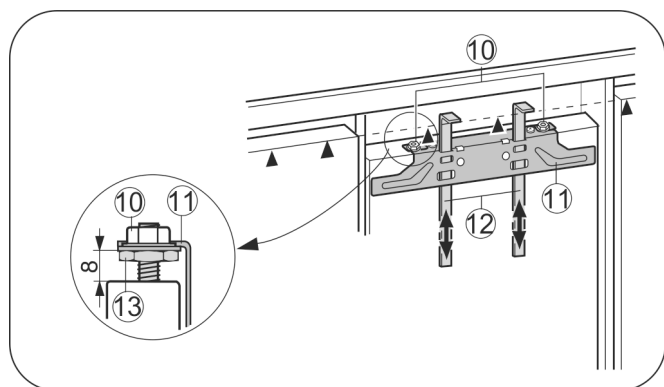


Fig. 17

- ▶ Verificați valoarea presetată de 8 mm. (Distanța dintre ușa aparatului și marginea inferioară a traversei)

- ▶ Împingeți în sus elementele auxiliare de montaj Fig. 17 (12) la înălțimea ușii mobilierului. Marginea inferioară de blocare ▲ a elementului auxiliar de montaj = marginea superioară a ușii mobilierului ce trebuie montată.

- ▶ Deșurubați traversa de fixare Fig. 17 (11) prin intermediul contrapiulițelor Fig. 17 (10).

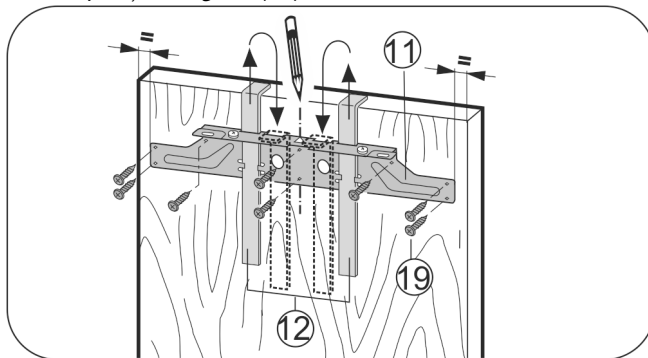


Fig. 18

- ▶ Agățați traversa de fixare Fig. 18 (11) cu ajutorul elementelor auxiliare de montaj Fig. 18 (12) pe partea interioară a ușii mobilierului.

- ▶ Aliniați traversa de fixare Fig. 18 (11) central pe ușă.

- ▷ Distanțele față de marginile exterioare din dreapta și stânga trebuie să fie egale.

În cazul ușilor din plăci aglomerate:

- ▶ Fixați traversa de fixare Fig. 18 (11) cu cel puțin 6 șuruburi Fig. 18 (19).

În cazul ușilor din planșeu casetat:

- ▶ Fixați traversa de fixare Fig. 18 (11) pe margine cu 4 șuruburi Fig. 18 (19).

- ▶ Extrageți în sus elementele auxiliare de montaj Fig. 18 (12) și introduceți-le în poziție răsturnată în orificiile de preluare alăturate.

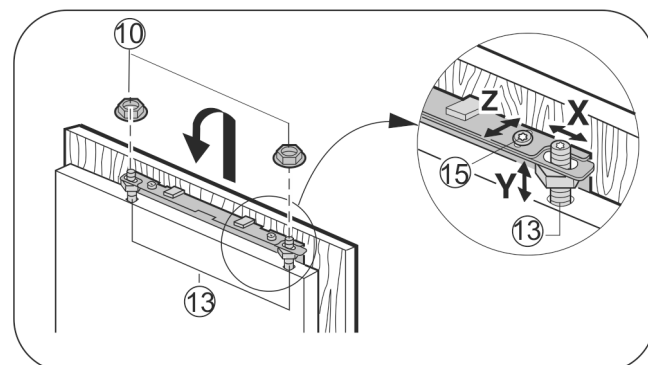


Fig. 19

- ▶ Agățați ușa mobilierului pe bolțurile de reglare Fig. 19 (13) și înșurubați provizoriu contrapiulițele Fig. 19 (10) pe bolțurile de reglare.

- ▶ Închideți ușa.

- ▶ Verificați distanța dintre ușa și ușile mobilierului din jur.

- ▶ Aliniați lateral ușa mobilierului: Deplasați ușa mobilierului în direcția X.

- ▶ Ajustați înălțimea Y și înclinarea laterală a ușii mobilierului: Reglați bolțurile de reglare Fig. 19 (13) cu ajutorul unei șurubelnițe.

- ▷ Orientați ușa mobilierului colinar și la același nivel cu fronturile mobilierului din jur:

- ▶ Strângeți contrapiulițele Fig. 19 (10).

Punere în funcțiune

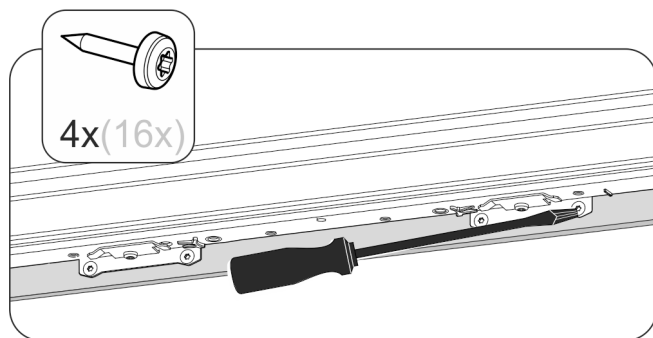


Fig. 20

- ▶ Înșurubați ușa dulapului cu ușa aparatului.
- ▶ Executați în prealabil orificiile de fixare (eventual punctați-le în prealabil cu o daltă).
- ▶ Fixați ușa aparatului pe ușa mobilierului cu șuruburile, prin colțarul de fixare.

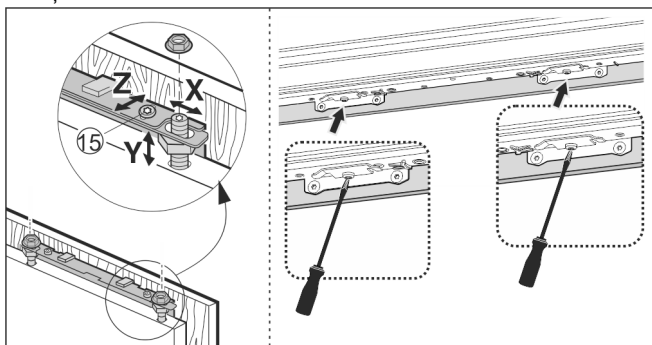


Fig. 21

- ▶ Aliniați ușa mobilierului pe adâncime **Z**: desfaceți șuruburile sus și jos de la ușa, apoi deplasați ușa.
- ▶ Nu permiteți lovirea tamponelor și a profilurilor de etanșare - important pentru funcționare!
- ▶ Între ușa și corpul mobilierului reglați o fantă de 2 mm.

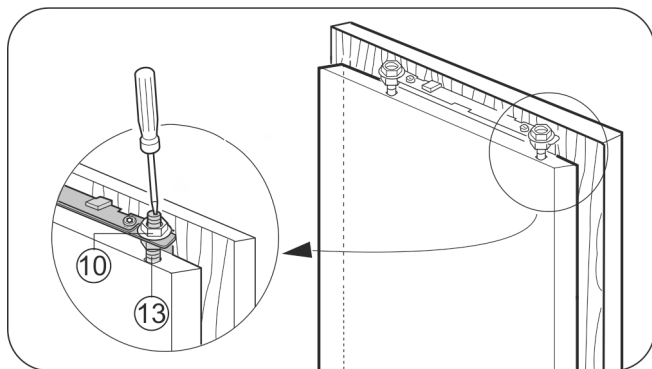
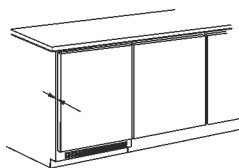


Fig. 22

- ▶ Verificați, eventual ajustați poziția ușii.
- ▶ Strângeți toate șuruburile.
- ▶ Strângeți ferm contrapiulițele Fig. 22 (10) cu cheia hexagonală 13, ținând contra la bolțurile de reglare Fig. 22 (13) cu o șurubelniță.

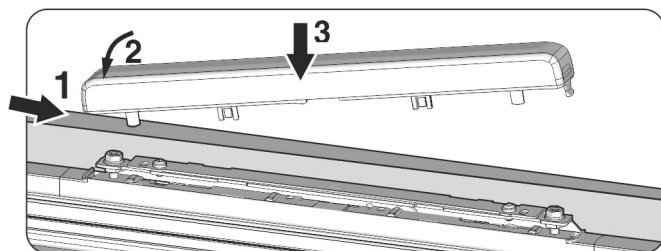


Fig. 23

- ▶ Aplicați și cuplați capacul superior.

Verificați următoarele aspecte, pentru a vă asigura că aparatul este montat corect. În caz contrar se poate ajunge la depuneri de gheață, formarea apei de condens și defecțiuni în funcționare:

- ▷ Ușa trebuie să se închidă corect
- ▷ Ușa mobilierului nu trebuie să atingă corpul mobilierului

4.4 Reglarea contactului garniturii ușii

În funcție de greutatea ușii dulapului poate fi necesară o corecție la ușa aparatului.

După montarea ușii dulapului, acordați atenție contactului complet al garniturii ușii pe corpul aparatului.

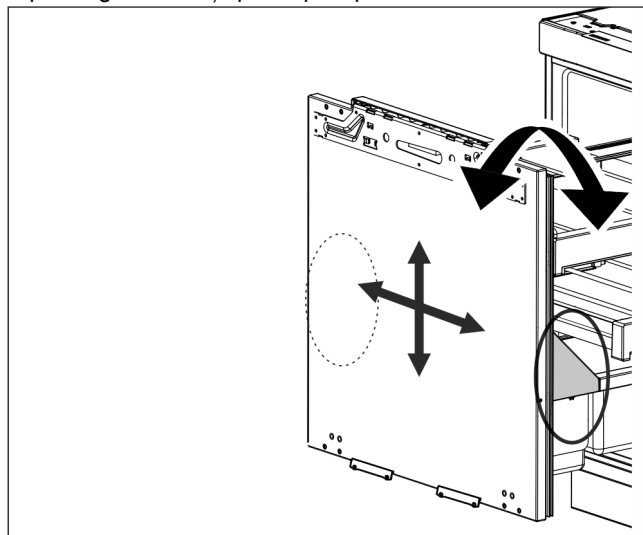


Fig. 24

Posibilitatea de reglaj se află în dreapta și stânga sub suportul pentru sticle pe ușa interioară.

Starea de livrare din fabrică este poziția 0.

Sunt posibile următoarele reglaje:

- Înclinație $\pm 1^\circ$
- Corecție în sus 4 mm
- Corecție în jos 2 mm
- Corecție spre stânga și dreapta câte 2 mm

ATENȚIE

Perturbări în funcționare și pericol de deteriorare!

- ▶ Utilizați corecția ușii aparatului numai pentru contactul 100% a garniturii ușii sertarului extractibil pe corpul aparatului și nu pentru ajustarea ușii dulapului.

Verificați eventual cu o lanternă aprinsă, introdusă, închiderea etanșă a ușii.

4.4.1 Corecția înclinației ușii

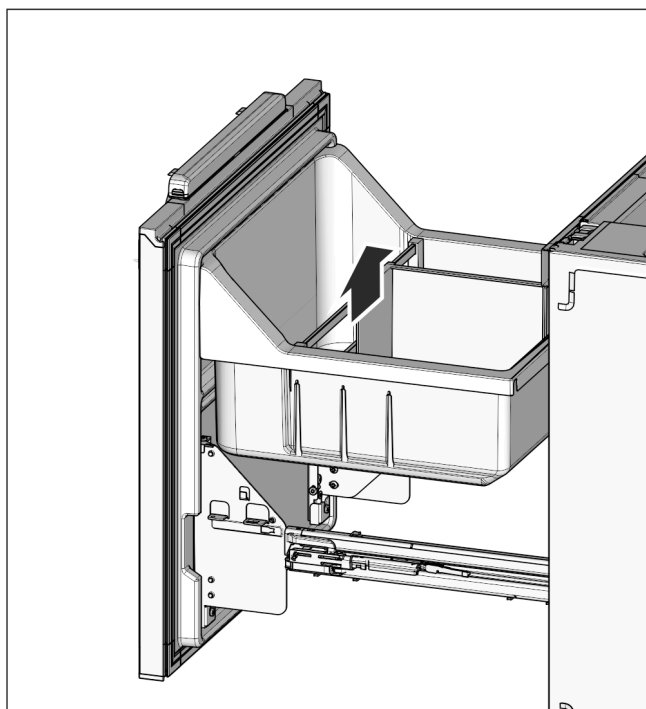


Fig. 25

Indicație

- ▶ Efectuați corecția întotdeauna pe ambele părți, stânga și dreapta!

- ▶ Ridicați vana de extracție

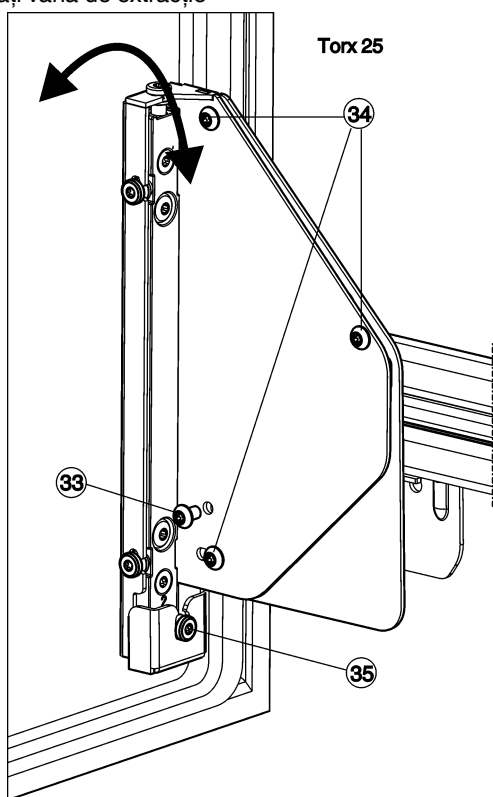


Fig. 26

- ▶ Deșurubați și scoateți complet șurubul Fig. 26 (34).
- ▷ Eliminați ca deșeu șurubul Fig. 26 (33), acesta nu mai este necesar.
- ▶ Desfaceți șuruburile Fig. 26 (34) numai cu 1 până la 2 rotații.
- ▶ Rotiți șurubul de corecție a poziției Fig. 26 (35). În sens orar: ușa se îndepărtează sus de corpul aparatului. În sens anti-orar: ușa se apropie sus de aparat și se îndepărtează jos de corpul aparatului.

- ▶ După încheierea corecției înclinației, strângeți din nou ferm toate șuruburile Fig. 26 (34).

4.4.2 Îndreptarea poziției ușii

Indicație

- ▶ Efectuați corecția întotdeauna pe ambele părți, stânga și dreapta!

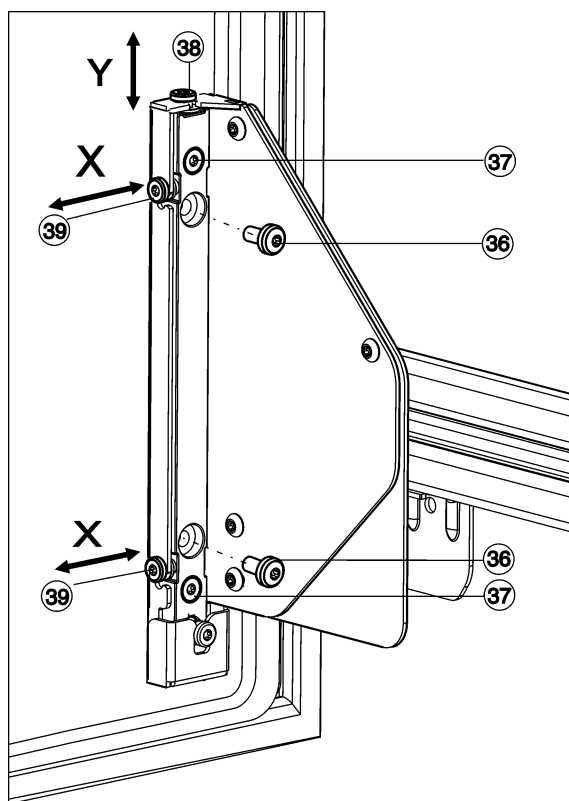


Fig. 27

Corecția pe înălțime, Y:

- ▶ Deșurubați și scoateți complet șuruburile Fig. 27 (36).
- ▷ Eliminați ca deșeu șuruburile Fig. 27 (36), acestea nu mai sunt necesare.
- ▶ Desfaceți șuruburile Fig. 27 (37) numai cu 1 până la 2 rotații.
- ▶ Rotiți șurubul de corecție a poziției (38). În sens orar: ușa se deplasează max. 4 mm în sus. În sens anti-orar: ușa se deplasează max. 2 mm în jos.
- ▶ Strângeți din nou ferm toate șuruburile Fig. 27 (37).

Corecția laterală, X:

- ▶ Dacă mai există șuruburile Fig. 27 (36), deșurubați-le și scoateți-le complet.
- ▶ Desfaceți șuruburile Fig. 27 (37) numai cu 1 până la 2 rotații.
- ▶ Repoziționați șuruburile de reglaj pozițional Fig. 27 (39) în funcție de direcția de ajustare laterală dorită.
- ▶ După încheierea ajustării laterale, strângeți din nou ferm șuruburile Fig. 27 (37).
- ▶ Introduceți din nou dispozitivul de depunere a sticlelor Fig. 25 (32) și vana de extracție Fig. 25 (31).

Indicație

- Aveți în vedere introducerea și cuplarea corectă a vanei de extracție.
- În caz contrar ușa nu se va închide corect.
- ▶ Introduceți vana de extracție, astfel încât să fie la același nivel cu ușa interioară.

Deservire

4.5 Evacuarea ambalajului la deșuri



AVERTIZARE

Pericol de asfixiere din cauza materialului de ambalare și a foliilor!

- ▶ Nu lăsați copii să se joace cu materialul de ambalare.

Ambalajul este fabricat din materiale reciclabile:

- Carton ondulat/Carton
 - Piese din polistiren expandat
 - Folii și punji din polietilenă
 - Benzi de legare din polipropilenă
 - Rame de lemn fixate cu cuie și geam de polietilenă*
- ▶ Predați materialul de ambalare la un centru de colectare oficial.



4.6 Racordarea aparatului

ATENȚIE

Racordări necorespunzătoare!
Deteriorarea blocului electronic.

- ▶ Nu racordați aparatul la invertoare, ca de ex. instalații foto-voltaice și generatoare pe benzină.
- ▶ Nu utilizați fișe economice.



AVERTIZARE

Racordări necorespunzătoare!
Pericol de incendiu.

- ▶ Nu utilizați cabluri prelungitoare.
- ▶ Nu utilizați bare de distribuție.

Tipul curentului (curent alternativ) și tensiunea de la locul de instalare trebuie să corespundă cu cele indicate pe marca de fabricație (vezi 1 Vedere de ansamblu asupra aparatului).

Priza trebuie să fie pământată regulamentar și protejată printr-o siguranță electrică. Curentul de declanșare a siguranței trebuie să fie cuprins între 10 A și 16 A.

Priza trebuie să fie ușor accesibilă, pentru ca aparatul să poată fi deconectat rapid de la alimentarea electrică în caz de urgență. Ea trebuie să fie poziționată în afara zonei acoperite de partea posterioară a aparatului.

- ▶ Verificați racordarea electrică.
- ▶ Conectați ștecherul la priza de alimentare.



4.7 Pornirea aparatului

- ▶ Deschideți ușa.
- ▶ Apăsați tasta On/Off Fig. 2 (1).
- ▷ Indicatorul de temperatură se aprinde. Aparatul este pornit.
- ▷ Dacă pe afișaj apare «DEMO», este activat modul demonstrativ. Adresați-vă serviciului de asistență a clienților.



5 Deservire

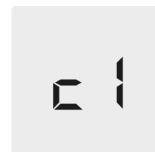
5.1 Protecție pentru copii

Cu ajutorul protecției pentru copii vă puteți asigura de faptul că aparatul nu va fi oprit accidental de copii în timp ce se joacă.



5.1.1 Reglarea protecției pentru copii

- ▶ Activarea modului de reglare: Apăsați tasta SuperCool Fig. 2 (2) timp de cca. 5 s.
- ▷ Pe afișaj apare 5.
- ▷ Simbolul Menu Fig. 2 (9) este aprins.
- ▶ Selectați c cu tasta de reglare Fig. 2 (3).
- ▶ Apăsați scurt tasta SuperCool Fig. 2 (2) pentru confirmare. Atunci când pe afișaj apare c!
- ▶ Pentru a porni protecția pentru copii apăsați scurt tasta SuperCool Fig. 2 (2).



- ▷ Simbolul protecției pentru copii Fig. 2 (7) se aprinde. Pe afișaj se aprinde intermitent c.
- Atunci când pe afișaj apare c0:
- ▶ Pentru a opri protecția pentru copii apăsați scurt tasta SuperCool Fig. 2 (2).
- ▷ Simbolul protecției pentru copii Fig. 2 (7) se stinge. Pe afișaj se aprinde intermitent c.
- ▶ Dezactivarea modului de reglare: Apăsați tasta On/Off Fig. 2 (1).
- sau-
- ▶ Așteptați 5 minute.
- ▷ La indicatorul de temperatură apare din nou valoarea temperaturii.

5.2 Alarma pentru ușă

Pentru frigider

Când ușa este lăsată deschisă mai mult de 60 secunde, este activat avertizorul acustic.

Avertizorul acustic este dezactivat automat atunci când se închide ușa.



5.2.1 Suprimarea alarmei pentru ușă

Avertizorul acustic poate fi dezactivat atunci când ușa este deschisă. Funcția de dezactivare a sunetului este activă atât timp cât ușa este deschisă.

- ▶ Apăsați tasta Alarm Fig. 2 (4).
- ▷ Alarma pentru ușă este dezactivată.

5.3 SabbathMode

Această funcție îndeplinește cerințele religioase de sabbat, respectiv la sărbătorile evreiești. Dacă este activat SabbathMode, unele funcții ale sistemului electronic de comandă sunt deconectate. După setarea SabbathMode nu mai trebuie să acordați atenție lămpilor de control, cifrelor, simbolurilor, afișajelor, mesajelor de alarmă și ventilatoarelor. Ciclul de dezghețare se activează numai la timpul prestabilit fără luarea în considerare a folosirii frigiderului. După o cădere a rețelei, aparatul comută automat înapoi în SabbathMode.

O listă a aparatelor certificate Star-K găsiți la www.star-k.org/appliances.



AVERTIZARE

Pericol de toxiiinfecție alimentară!

Dacă apare o cădere de rețea în timp ce este activat SabbathMode, acest mesaj nu este memorat. După remedierea defecțiunii rețelei, aparatul continuă să funcționeze în SabbathMode. După încheierea acestuia, nu se emite niciun mesaj referitor la căderea de rețea la indicatorul de temperatură.

Dacă a apărut o cădere a rețelei pe parcursul SabbathMode:

- ▶ Verificați calitatea alimentelor. Nu consumați alimentele dezghețate!

- Toate funcțiile sunt blocate până la deconectarea SabbathMode.
- Dacă sunt activate funcții precum SuperFrost, SuperCool, ventilație etc. acestea rămân active la activarea funcției SabbathMode.
- Nu se emit semnale acustice și nu se afișează avertizări/setări la indicatorul de temperatură (de ex. alarmă temperatură, alarmă ușă)
- Iluminarea interioară este dezactivată.

5.3.1 Setarea modului Sabbath Mode

- ▶ Activarea modului de reglare: Apăsăți tasta SuperCool Fig. 2 (2) timp de cca. 5 s.
- ▷ Pe afișaj se aprinde intermitent **5**.
- ▷ Simbolul Meniu Fig. 2 (9) este aprins.
- ▶ Pentru apelarea funcției Sabbath Mode: Apăsăți scurt tasta SuperCool Fig. 2 (2).
- ▷ Pe afișaj se aprinde intermitent **5**.

Atunci când pe afișaj apare **5!**:

- ▶ **Pentru a activa** funcția Sabbath Mode, apăsați scurt tasta SuperCool Fig. 2 (2).

Atunci când pe afișaj apare **50**:

- ▶ **Pentru a dezactiva** funcția Sabbath Mode, apăsați scurt tasta SuperCool Fig. 2 (2).

- ▶ Dezactivarea modului de reglare: Apăsăți tasta On/Off Fig. 2 (1).

-sau-

- ▶ Așteptați 5 min.

- ▷ La indicatorul de temperatură este afișat simbolul Sabbath Mode Fig. 2 (8), cât timp cât funcția Sabbath Mode este activă.
- ▷ Funcția Sabbath Mode se dezactivează automat după 120 de ore, dacă nu este dezactivată manual mai înainte.

5.4 Răcirea alimentelor

Cel mai rece este în zona aflată chiar deasupra sertarelor pentru legume și la peretele din spate. În zona superioară anterioară și în zona ușii este cel mai cald.

Indicație

- ▶ Încărcați vana de extracție cu maxim 20 kg alimente.

Indicație

Consumul de energie crește și puterea de răcire scade atunci când ventilația nu este suficientă.

- ▶ Mențineți întotdeauna libere fantele ventilatorului.

- ▶ Depozitați alimentele perisabile cum sunt produsele preparate, produsele din carne și mezelurile în cea mai rece zonă, în partea centrală. În zona superioară sortați untul și conservele. (vezi 1 Vedere de ansamblu asupra aparatului)

- ▶ Folosiți pentru ambalare recipiente refofosibile din material plastic, metal, aluminiu, sticlă precum și folii de conservare.

- ▶ Depozitați întotdeauna carnea crudă sau peștele în recipiente curate, închise pe cea mai de jos poliță a zonei de răcire, astfel încât să nu fie atinse alte alimente sau să nu poată picura pe acestea.
- ▶ Păstrați întotdeauna alimentele care preiau sau degajă ușor mirosurile, precum și lichidele, în recipiente sau vase închise sau acoperite.
- ▶ Nu depozitați alimentele prea aproape unele de altele, pentru ca aerul să poată circula în mod corespunzător.

5.5 Reglarea temperaturii

Temperatura depinde de următorii factori:

- frecvența deschiderii ușii
- durata deschiderii ușii
- temperatura ambientală la locul instalării
- tipul, temperatura și cantitatea alimentelor

Valori recomandate pentru reglarea temperaturii: 5 °C

Temperatura poate fi modificată continuu. După ce se atinge valoarea de reglare de 2 °C, se revine la 9 °C.

- ▶ Accesarea funcției de reglare a temperaturii:

Apăsăți tasta de reglare Fig. 2 (3).

- ▷ La indicatorul de temperatură se afișează intermitent valoarea reglată anterior.

- ▶ Modificarea temperaturii în pași de 1 °C: Apăsăți tasta de reglare Fig. 2 (3) în mod repetat, până când la indicatorul de temperatură apare valoarea dorită.

- ▶ Modificarea continuă a temperaturii: Țineți apăsată tasta de reglare.

- ▷ În timpul reglării valoarea clipește pe afișaj.

- ▷ La circa 5 secunde după ultima apăsare de tastă, noul reglaj este preluat și se afișează din nou temperatura actuală. Temperatura din spațiul interior este reglată lent la noua valoare.



5.6 SuperCool

Cu SuperCool activați puterea maximă de răcire. Astfel sunt atinse temperaturi mai scăzute:

- în frigider

Folosiți SuperCool pentru a răci rapid cantități mari de alimente.

Atunci când funcția SuperCool este activă, ventilatorul* poate funcționa. Aparatul funcționează cu puterea maximă de răcire, din acest motiv fiind posibil ca zgomotele agregatului de răcire să devină temporar mai puternice.

Funcția SuperCool consumă ceva mai multă energie.



5.6.1 Conectare SuperCool

- ▶ Apăsăți scurt tasta SuperCool Fig. 2 (2).

- ▷ Simbolul SuperCool Fig. 2 (10) se aprinde pe afișaj.

- ▷ Temperatura de răcire scade la valoarea minimă.

- ▷ SuperCool este conectat.

- ▷ SuperCool se deconectează automat. Aparatul funcționează în continuare în regim normal cu economisirea energiei.

5.6.2 Oprirea prematură a funcției SuperCool

- ▶ Apăsăți scurt tasta SuperCool Fig. 2 (2).

- ▷ Simbolul SuperCool Fig. 2 (10) se stinge pe afișaj.

- ▷ Funcția SuperCool este dezactivată.

5.7 Cutie pentru unt

Deschiderea / închiderea cutiei pentru unt

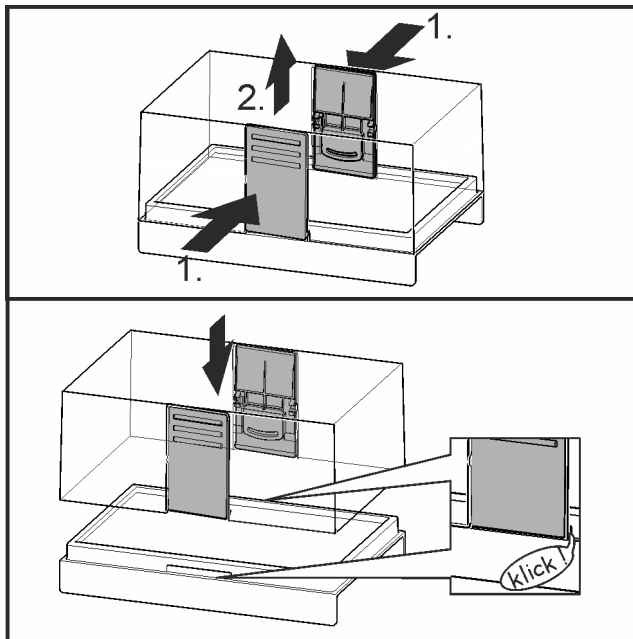


Fig. 28

Dezasamblarea cutiei pentru unt

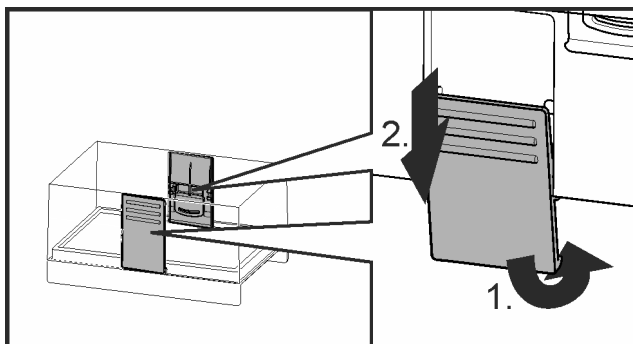


Fig. 29

- Cutia pentru unt poate fi dezasamblată în vederea curățării.

5.8 Mutarea barelor de reținere

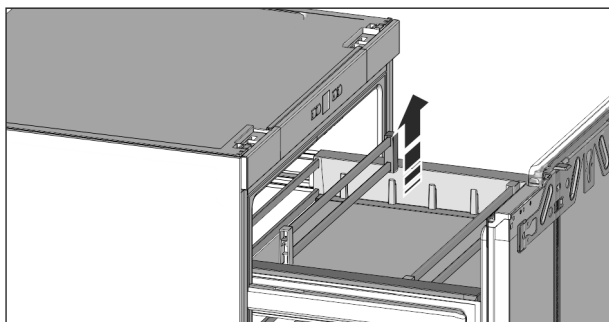


Fig. 30

- Apucați barele de reținere din dreapta și stânga și extrageți-le cu precauție în sus, apoi apăsați-le în noua poziție de fixare, până când suporturile se cuplează ușor.

5.9 Divizarea vanei de extracție

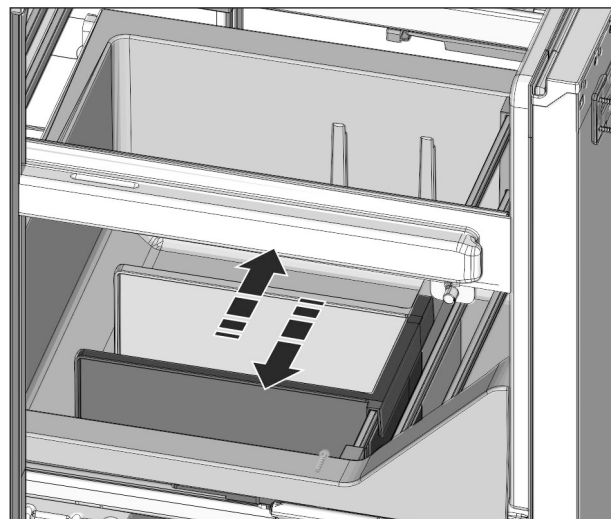


Fig. 31

- Vana de extracție poate fi divizată cu peretele despărțitor. Introduceți sau extrageți simplu în sus peretele despărțitor în pragurile de ghidare.

5.10 Depozitarea în cutia Lift-up-Box*

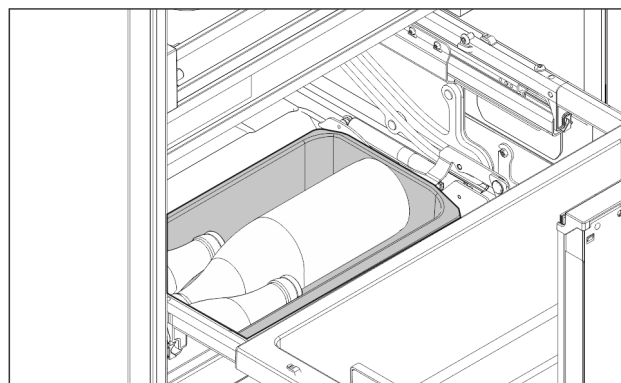


Fig. 32

- În cutia Lift-up-Box se pot depozita sticle, ambalaje și legume nedeschise și închise ferm.

Indicație

- Încărcați cutia Lift-up-Box cu maximum 4 kg.

6 Întreținere

6.1 Dezghețarea

6.1.1 Dezghețarea frigiderului

Frigiderul este dezghețat automat. Apa de dezgheț se evaporă. Picăturile de apă, inclusiv un strat subțire de condens sau de gheață de pe peretele din spate se formează în timpul funcționării și prezența lor este perfect normală.

- Curățați la intervale regulate orificiul de scurgere, pentru ca apa de dezgheț să se poată scurge. (vezi 6.2 Curățarea aparatului)

6.2 Curățarea aparatului

Curățați regulat aparatul.



AVERTIZARE

Pericol de accidentare și deteriorare a aparatului din cauza aburului fierbinte!
Aburul fierbinte poate cauza arsuri și poate deteriora suprafețele.

- ▶ Nu utilizați aparate de curățare cu aburi!

ATENȚIE

Curățarea incorectă dăunează aparatului!

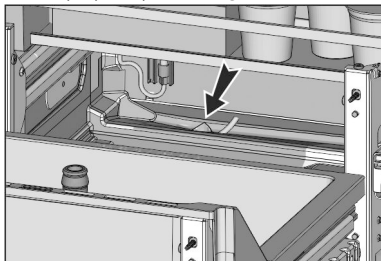
- ▶ Nu utilizați detergenți în stare concentrată.
- ▶ Nu folosiți bureți aspri sau abrazivi și nici bureți de sârmă.
- ▶ Nu utilizați detergenți agresivi, abrazivi, care conțin nisip, clor sau acizi.
- ▶ Nu utilizați solvenți chimici.
- ▶ Nu deteriorați sau îndepărtați marca de fabricație din interiorul aparatului. Aceasta este importantă pentru serviciul de asistență a clienților.
- ▶ Nu rupeți, îndoiiți sau deteriorați cablurile sau alte componente.
- ▶ Nu lăsați apa folosită la curățare să pătrundă în jgheabul de scurgere, în grilajul de ventilație și în componentele electrice.
- ▶ Utilizați lavete de curățare moi și un detergent universal cu pH neutru.
- ▶ Pentru curățarea spațiului interior folosiți numai soluții de curățare și detergenți alimentari.

- ▶ **Goliți aparatul.**
- ▶ **Deconectați ștecherul de la priză.**



- ▶ Curățați **grilajul de aerisire și de evacuare** la intervale regulate.
- ▷ Depunerile de praf sporesc consumul de energie.
- ▶ Curățați manual **suprafețele interioare și exterioare din material plastic** cu apă caldă și puțin detergent.

- ▶ Curățarea **gurii de scurgere**: îndepărtați depunerile cu ajutorul unui obiect subțire, de exemplu cu un bețișor cu vată.



- ▶ Majoritatea **elementelor de echipare** pot fi demontate în vederea curățării: vezi capitolul respectiv.

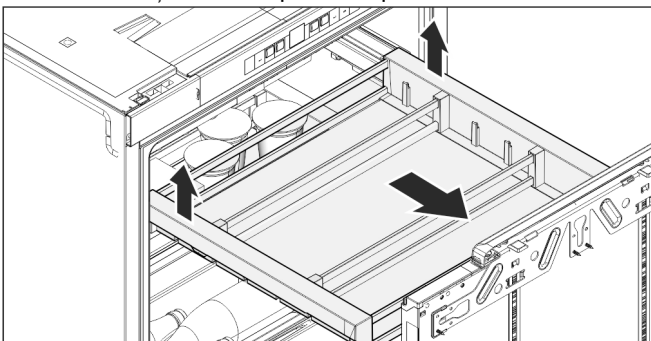


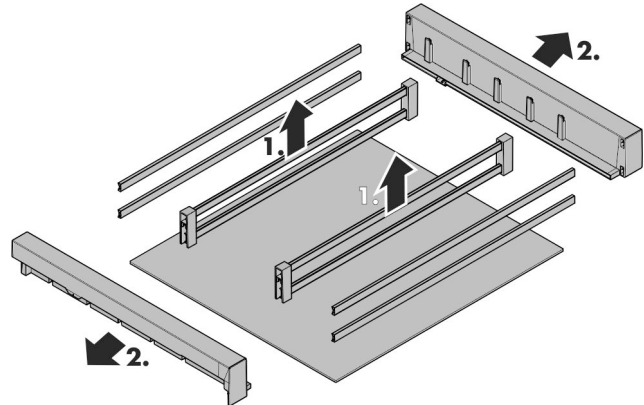
Fig. 33

- ▶ **Scoaterea sertarului**: ridicați partea din spate ca în figură și extrageți-l către înainte.

Indicație

- ▶ Dacă sertarul nu mai poate fi retras la fel de mult ca la început, atunci extrageți o dată complet șinele telescopice. Coliviile cu bile ale șinelor telescopice vor fi astfel realiniată și veți avea din nou la dispoziție lungimea maximă de retragere.

- ▶ Curățați **șinele telescopice** numai cu o lavetă umedă. Grăsimea din căile de rulare are rol de lubrifiere și nu trebuie îndepărtată.



- ▶ **Demontarea sertarului**: Ridicați barele de fixare interioare, îndepărtați suporturile spre exterior. Barele de fixare anterioare și posterioare, precum și placa de sticlă sunt libere.

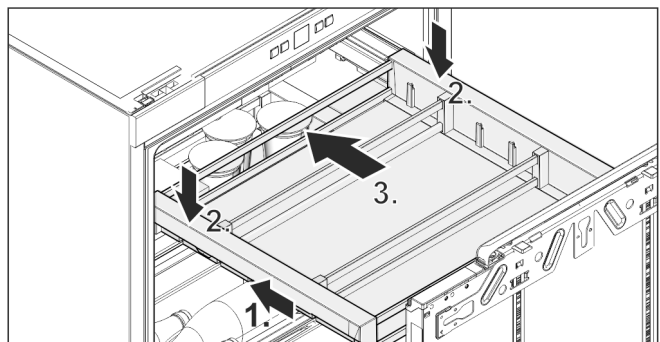


Fig. 34

- ▶ **Introducerea sertarului**: împingeți înăuntru șinele telescopice.
- ▶ Așezați sertarul pe șinele telescopice și împingeți-l în spate până când se cuplează cu un zgomot.

După curățare:

- ▶ Ștergeți aparatul și piesele din dotare până la uscare.
- ▶ Reconectați și porniți aparatul.
- ▶ Atunci când temperatura este suficient de scăzută:
- ▶ Reintroduceți alimentele.

6.3 Serviciul de asistență a clienților

Verificați mai întâi dacă puteți remedia singur defecțiunea (vezi 7 Defecțiuni). Dacă nu este cazul, adresați-vă serviciului de asistență a clienților. Adresa este indicată în lista anexată a centrelor de asistență a clienților.



AVERTIZARE

Reparație neprofesională!
Vătămări.

- ▶ Lucrările de reparații și intervențiile la aparat și racordul de alimentare cu energie electrică, care nu sunt indicate în mod expres (vezi 6 Întreținere), trebuie executate exclusiv de către serviciul de asistență a clienților.
- ▶ Înlocuirea unui conductor de racord la rețea deteriorat este permisă numai producătorului sau serviciului de asistență pentru clienți al acestuia sau unei persoane cu calificare similară.
- ▶ În cazul aparatelor cu fișă pentru puteri mici, schimbarea poate fi efectuată de client.

Defecțiuni

- ▶ Identificați denumirea aparatului Fig. 35 (1), numărul de service Fig. 35 (2) și numărul de serie Fig. 35 (3) pe marca de fabricație. Marca de fabricație se află pe partea stângă în interiorul aparatului.

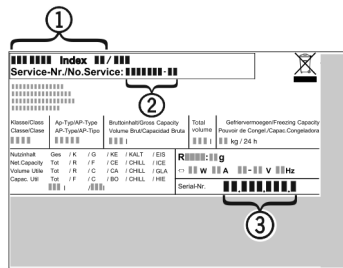


Fig. 35

- ▶ Informații serviciul de asistență a clienților și comunicați tipul defecțiunii, denumirea aparatului Fig. 35 (1), numărul de service Fig. 35 (2) și numărul de serie Fig. 35 (3).
- ▷ Acest lucru permite o depanare rapidă și precisă.
- ▶ Mențineți aparatul închis până la sosirea reprezentantului serviciului de asistență a clienților.
- ▷ Alimentele vor rămâne reci o perioadă mai lungă de timp.
- ▶ Scoateți ștecherul din priză (apucați de ștecher, nu de cablu) sau deconectați siguranța.

6.4 Clasă de eficiență energetică iluminare*

Iluminare	
Clasa de eficiență energetică ¹	Sursă de lumină
Acest produs conține o sursă de lumină de clasa de eficiență energetică G	LED

¹ Aparatul poate conține surse de lumină cu diferite clase de eficiență energetică. Cea mai redusă clasă de eficiență energetică este indicată.

7 Defecțiuni

Aparatul dumneavoastră este astfel construit și fabricat, încât să garanteze siguranța funcționării și o durată mare de viață. Dacă apare totuși vreo defecțiune în timpul funcționării, vă rugăm să verificați dacă defecțiunea nu a fost cauzată de o eroare de operare. În acest caz trebuie să vă calculăm costurile reparației chiar și în perioada de garanție. Următoarele defecțiuni pot fi remediate de dumneavoastră:

Aparatul nu funcționează.

- Aparatul nu este pornit.
- ▶ Porniți aparatul.
- Ștecherul nu este conectat corect la priza de alimentare.
- ▶ Verificați ștecherul.
- Siguranța prizei de alimentare nu este funcțională.
- ▶ Verificați siguranța.

Compresorul funcționează îndelung.

- Compresorul comută pe o turație redusă în cazul unui necesar de răcire mai scăzut. Chiar dacă durata de funcționare se prelungeste în acest fel, energia este economisită.
- ▶ Acest lucru este normal în cazul modelelor cu economisirea energiei.
- Funcția SuperCool este pornită.
- ▶ Pentru a răci rapid alimentele compresorul funcționează mai mult timp. Acest lucru este normal.

Un LED din partea inferioară a aparatului (la compresor) clipește în mod repetat la fiecare 5 secunde*.

- Există o defecțiune.
- ▶ Adresați-vă serviciului pentru clienți (vezi 6 Întreținere) .

Zgomotele emise sunt prea puternice.

- Compresoarele cu reglaj al turației* pot genera diferite zgomote de funcționare din cauza diverselor trepte de turație.
- ▶ Zgomotul este normal.

Zgomot de efervescență și clipocit

- Acest zgomot este cauzat de agentul de răcire care curge prin circuitul de răcire.
- ▶ Zgomotul este normal.

Un declic slab

- Zgomotul se aude întotdeauna când agregatul de răcire (motorul) pornește sau se oprește automat.
- ▶ Zgomotul este normal.

Un vâjâit cu tonalitate joasă. Se amplifică pentru scurt timp, atunci când pornește agregatul (motorul).

- La activarea activării funcției SuperCool, la introducerea alimentelor proaspete sau după menținerea deschisă a ușii timp mai îndelungat, puterea de răcire este crescută în mod automat.
- ▶ Zgomotul este normal.
- Temperatura din încăperea este prea mare.
- ▶ Soluție: (vezi 1.2 Domeniul de utilizare a aparatului)

Un vâjâit cu tonalitate joasă

- Zgomotul apare datorită circulației aerului antrenat de ventilator.
- ▶ Zgomotul este normal.

Zgomote provocate de vibrații

- Aparatul nu este așezat stabil pe podea. Din acest motiv, mobilierul și obiectele alăturate sunt supuse vibrațiilor cauzate de funcționarea agregatului de răcire.
- ▶ Verificați montajul și calibrați din nou aparatul dacă este cazul.
- ▶ Despărțiți sticlele și recipientele.

Un zgomot de curgere la amortizorul de închidere.

- Zgomotul apare la deschiderea și închiderea ușii.
- ▶ Zgomotul este normal.

La indicatorul de temperatură apare: F0 până la F9

- Există o defecțiune.
- ▶ Adresați-vă serviciului pentru clienți (vezi 6 Întreținere) .

La indicatorul de temperatură se aprinde indicatorul DEMO.

- Este activat modul demonstrativ.
- ▶ Adresați-vă serviciului pentru clienți (vezi 6 Întreținere) .

Suprafețele exterioare ale aparatului sunt calde*.

- Căldura degajată de circuitul de răcire este utilizată pentru prevenirea formării condensului.
- ▶ Acest lucru este normal.

Temperatura nu este suficient de scăzută.

- Ușa aparatului nu este închisă corect.
- ▶ Închideți ușa aparatului.
- Ventilația și aerisirea nu sunt suficiente.
- ▶ Eliberați grilajul de ventilație și curățați-l.
- Temperatura din încăperea este prea mare.
- ▶ Soluție: (vezi 1.2 Domeniul de utilizare a aparatului) .
- Aparatul a fost deschis prea des sau o perioadă prea îndelungată.
- ▶ Așteptați pentru a vedea dacă temperatura necesară se restabilește de la sine. În caz contrar, vă rugăm să vă adresați serviciului pentru clienți (vezi 6 Întreținere) .
- Temperatura este regălită incorect.
- ▶ Reglați o temperatură mai scăzută și controlați-o după 24 ore.
- Aparatul se află prea aproape de o sursă de căldură (cuptor, instalație de încălzire etc.).
- ▶ Schimbați locul de amplasare al aparatului sau al sursei de căldură.
- Aparatul nu a fost montat corect în nișă.
- ▶ Verificați dacă aparatul a fost montat corect și dacă ușa se închide corect.

Iluminarea interioară nu este aprinsă.

- Aparatul nu este pornit.

- ▶ Porniți aparatul.
- Ușa a rămas deschisă mai mult de 15 minute.
- ▶ Iluminarea interioară se întrerupe în mod automat după cca. 15 minute cu ușa deschisă.
- Iluminarea cu LED-uri este defectă sau capacul este deteriorat:



AVERTIZARE

Pericol de accidentare prin electrocutare!
Sub capac se află componente conducătoare de energie electrică.

- ▶ Iluminarea interioară cu LED-uri trebuie înlocuită sau reparată numai de către serviciul pentru clienți sau de către personal de specialitate calificat în acest scop.



AVERTIZARE

Pericol de rănire cu lampa cu LED-uri!
Intensitatea luminoasă a iluminării cu leduri corespunde clasei de risc RG 2.

În cazul în care capacul este defect:

- ▶ Nu priviți cu lentile optice din imediata apropiere direct în sistemul de iluminare. Ochii pot suferi vătămări.

Garnitura de etanșare a ușii este defectă sau trebuie înlocuită din alte motive.

- Garnitura de etanșare a ușii se poate înlocui. Ea poate fi schimbată fără alte scule ajutătoare.
- ▶ Adresați-vă serviciului pentru clienți (vezi 6 Întreținere) :

Aparatul este înghețat sau se formează apă de condens.

→ Este posibil ca garnitura de etanșare a ușii să fi alunecat afară din canelură.

- ▶ Verificați dacă garnitura de etanșare a ușii este așezată corect în canelură.

Zgomot de frecare la deschiderea sau închiderea ușii.

→ Poziția ușii nu este reglată corect.

- ▶ Reglați corect poziția ușii. (vezi 4.4 Reglarea contactului garniturii ușii)

8 Scoaterea din funcțiune

8.1 Oprirea aparatului

- ▶ Apăsăți tasta On/Off Fig. 2 (1), până când ecranul se stinge. Eliberați tasta.
- ▷ Dacă aparatul nu poate fi oprit, protecția pentru copii este activă (vezi 5.1 Protecție pentru copii) .

8.2 Scoaterea din funcțiune

- ▶ Goliți aparatul.
- ▶ Opriți aparatul (vezi 8 Scoaterea din funcțiune) .
- ▶ Scoateți fișa de rețea.
- ▶ Curățați aparatul (vezi 6.2 Curățarea aparatului) .



- ▶ Lăsați ușa deschisă, pentru a evita apariția mirosurilor neplăcute.

9 Eliminarea ca deșeu

9.1 Pregătirea aparatului pentru eliminarea ca deșeu



Li-Ion

Liebherr folosește baterii în anumite aparate. Organul legislativ din Uniunea Europeană obligă utilizatorul final, din motive ecologice, să scoată bateriile din aparatul vechi, înainte de eliminarea ca deșeu. Dacă aparatul dvs. conține baterii, pe aparat este aplicată o indicație corespunzătoare.

Lămpi

Pentru situația în care puteți scoate lămpile în mod independent și nedestructiv, demontați-le înainte de eliminarea ca deșeu.

- ▶ Scoateți aparatul din funcțiune. (vezi 8.2 Scoaterea din funcțiune)
- ▶ Aparat cu baterii: Scoateți bateriile. Pentru descriere, vezi capitolul **Întreținere**.
- ▶ Dacă este posibil: Demontați lămpile în mod nedestructiv.

9.2 Eliminarea aparatului ca deșeu în mod ecologic



Aparatul conține încă materiale valoroase și trebuie predat la un punct de colectare a deșeurilor nesortate în vederea dezmembării.



Li-Ion



Li-Ion

Pentru eliminarea ca deșeu, bateriile trebuie separate din aparatul vechi. În acest scop, puteți returna bateriile în mod gratuit la unitatea comercială, precum și la centrele de reciclare și de materiale valoroase.

Lămpi

Eliminați ca deșeu lămpile demontate prin intermediul sistemelor de colectare respective.

Pentru Germania:*

Puteți elimina ca deșeu aparatul la centrele locale de reciclare și de materiale valoroase în mod gratuit prin recipiente de colectare de clasa 1. La cumpărarea unui nou frigider / congelator și la o suprafață de vânzare > 400 m², aparatul vechi este preluat gratuit.*



AVERTIZARE

Scăpări de agent frigorific și ulei!

Incendiu. Agentul frigorific utilizat este ecologic, dar inflamabil. Uleiul conținut este, de asemenea, inflamabil. Scăpările de agent frigorific și de ulei se pot aprinde în cazul unei concentrații corespunzătoare de ridicate și în contact cu o sursă de căldură externă.

- ▶ Nu deteriorați conductele circuitului de agent frigorific și ale compresorului.

- ▶ Îndepărtați aparatul fără a-l deteriora.
- ▶ Eliminați ca deșeu bateriile, lămpile și aparatul conform specificațiilor menționate mai sus.



Liebherr-Hausgeräte Ochsenhausen GmbH

Memminger Straße 77-79

88416 Ochsenhausen

Deutschland

home.liebherr.com