

Manual de utilizare
Mașină de spălat

HW80-B14939S8

HW80-B14939S8

HW100-B14939S8

HW80-B14939

HW90-B14939

HW100-B14939

RO

Haier

Vă mulțumim că ați achiziționat un produs Haier.

Citiți aceste instrucțiuni cu atenție înainte de folosirea acestui aparat. Instrucțiunile conțin informații importante care vă vor ajuta să beneficiați din plin de aparatul dumneavoastră și să asigurați o instalare, o utilizare și o întreținere adecvate și sigure.

Păstrați acest manual la îndemână ca să îl puteți consulta pentru folosirea adecvată a aparatului.

Dacă vindeți aparatul, îl dați altcuiva sau îl lăsați în casă după mutare, asigurați-vă că dați mai departe și acest manual pentru ca noul proprietar să se familiarizeze cu aparatul și cu avertismentele de siguranță.



Legendă

Avertisment - Informații importante referitoare la siguranță

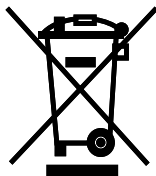


Informații generale și sfaturi



Informații de mediu

Eliminarea



Ajutați la protejarea mediului și a sănătății umane. Puneți ambalajul în containerele adecvate pentru reciclare. Ajutați la reciclarea deșeurilor provenite din echipamentele electrice și electronice. Nu eliminați echipamentele marcate cu acest simbol împreună cu gunoiul menajer. Returnați produsul la unitatea locală de reciclare sau contactați administrația municipală.



AVERTIZARE!

Risc de rănire sau sufocare!

Deconectați aparatul de la rețeaua de alimentare cu energie. Tăiați cablul de alimentare și eliminați-l. Îndepărtați cremona pentru a evita situația în care copiii sau animalele de companie rămân închiși în interiorul aparatului.

1 Informații referitoare la siguranță	4
2-Descrierea produsului	7
3-Panoul de comandă	8
4-Programe	11
5-Consum.....	12
6-Utilizare zilnică	13
7-Spălare ecologică.....	18
8-Îngrijirea și curățarea	19
9-Depanarea	22
10-Instalarea	25
11-Date tehnice	29
12-Serviciul clienți.....	30

Înainte de pornirea echipamentului pentru prima oară, citiți următoarele îndrumări referitoare la siguranță!:



AVERTIZARE!

Înainte de prima utilizare

- ▶ Asigurați-vă că nu există deteriorări în urma transportului.
- ▶ Asigurați-vă că toate bolțurile de transport sunt îndepărtate.
- ▶ Îndepărtați toate ambalajele și nu le lăsați la îndemâna copiilor.
- ▶ Manipulați aparatul cu ajutorul a cel puțin încă unei persoane, deoarece este greu.

Utilizare zilnică

- ▶ Acest aparat poate fi utilizat de copii cu vârsta de peste 8 ani și persoane cu capacitate fizică, senzorială sau mentală redusă sau fără experiență și nu sunt familiarizate cu aparatul numai dacă acestea sunt supravegheate sau sunt instruite privind utilizarea aparatului într-o manieră sigură și înțeleg posibilele pericole ce pot apărea.
- ▶ Țineți copiii mai mici de 3 ani departe de aparat cu excepția cazului în care sunt supravegheați în permanență.
- ▶ Copiii nu trebuie să se joace cu aparatul.
- ▶ Nu lăsați copiii sau animalele de companie să se apropie de aparat atunci când ușa e deschisă.
- ▶ Nu depozitați agenții de spălare la îndemâna copiilor.
- ▶ Trageți fermoarele, reparați firele deșirate și aveți grijă de obiectele mici pentru ca rufe să nu se încălzească. Dacă e necesar, folosiți un săculeț sau o plasă.
- ▶ Nu atingeți aparatul dacă nu sunteți încălțat sau cu mâini și picioare ude sau umede.
- ▶ Nu acoperiți sau nu încapsulați aparatul în timpul funcționării pentru a permite umezelii să se evaporeze.
- ▶ Nu puneți obiecte grele sau surse de căldură sau umezeală deasupra aparatului.
- ▶ Nu folosiți și nu depozitați detergenți inflamabili sau agenți de curățare uscată în vecinătatea aparatului.
- ▶ Nu folosiți spray-uri inflamabile în vecinătatea aparatului.
- ▶ Nu spălați rufe tratate cu solvenți în aparat fără a le fi uscat înainte la aer.

**AVERTIZARE!****Utilizare zilnică**

- ▶ Nu îndepărtați sau nu inserați ștecherul în prezența gazelor inflamabile
- ▶ Nu spălați cu apă fierbinte cauciucul sau materialele spongioase.
- ▶ Nu spălați rufe mânjite cu făină.
- ▶ Nu deschideți compartimentul de detergenți în timpul ciclului de spălare.
- ▶ Nu atingeți ușa în timpul procesului de spălare, este fierbinte.
- ▶ Nu deschideți ușa dacă nivelul apei este vizibil peste hublou.
- ▶ Nu forțați deschiderea ușii. Ușa este dotată cu un dispozitiv de autoblocare și se va deschide imediat după încheierea procedurii de spălare.
- ▶ Opriti aparatul după fiecare program de spălare și înainte de începerea oricărei întrețineri de rutină și deconectați aparatul de la alimentarea electrică pentru a economisi energie și pentru ca dumneavoastră să fiți în siguranță.
- ▶ Țineți de ștecher, nu de cablu, atunci când deconectați aparatul.

Întreținerea / curățarea

- ▶ Asigurați-vă că supravegheați copiii dacă aceștia efectuează operațiuni de curățare sau întreținere.
- ▶ Deconectați aparatul de la rețeaua electrică înainte să efectuați orice fel de operațiuni de rutină pentru întreținere.
- ▶ Păstrați partea de jos a deschiderii curată și deschideți ușa și compartimentul de detergent dacă aparatul nu este în uz, pentru a evita acumularea mirosurilor.
- ▶ Nu folosiți spray cu apă sau jet pentru a curăța aparatul.
- ▶ Cablul de alimentare electrică deteriorat, trebuie înlocuit de producător, reprezentantul său de service sau persoane cu calificări similare pentru a evita orice pericol.
- ▶ Nu încercați să reparați aparatul singur. În caz de reparație, contactați departamentul nostru de relații cu clienții.
- ▶ Înlăturați din aparat toate obiectele străine precum obiectele metalice, chimice, bunuri fragile, lumânări aprinse, țigări aprinse etc.

Instalare

- ▶ Aparatul trebuie să fie plasat într-un loc bine aerisit. Alegeți un loc care permite deschiderea completă a ușii.
- ▶ Nu instalați niciodată aparatul în aer liber într-un loc umed sau într-o zonă care ar putea favoriza scurgerile de apă, de exemplu sub sau lângă o chiuvetă. În cazul unei scurgeri de apă, întrerupeți alimentarea și lăsați mașina să usuce natural.



AVERTIZARE!

Instalare

- ▶ Instalați sau folosiți aparatul doar în locuri unde temperatura depășește 5°C.
 - ▶ Nu plasați aparatul direct pe covor, sau în apropierea unui perete sau a unei piese de mobilă.
 - ▶ Nu instalați echipamentul în lumina directă a soarelui sau lângă surse de căldură (de exemplu, sobe, radiatoare).
 - ▶ Asigurați-vă că informațiile electrice de pe plăcuța de identificare sunt conforme cu sursa de alimentare. În caz contrar, contactați un electrician.
 - ▶ Nu folosiți adaptoare de prize și prelungitoare.
 - ▶ Asigurați-vă că folosiți cablul electric și setul de furtunuri furnizat.
 - ▶ Asigurați-vă că nu ați avariat cablul electric și ștecherul. Dacă este avariat, apelați la un electrician pentru înlocuire.
 - ▶ Folosiți o priză separată cu împământare pentru sursa de alimentare care este ușor accesibilă după instalare. Echipamentul trebuie împământat.
- Doar în Marea Britanie:** Cablul de alimentare al echipamentului este dotat cu un ștecher cu 3 fire (împământare) care se potrivește unei prize standard cu 3 fire (împământare). Nu tăiați sau nu deconectați niciodată al treilea fir (împământarea). După instalarea echipamentului, ștecherul trebuie să fie accesibil.
- ▶ Asigurați-vă că racordurile și conexiunile furtunurilor sunt bine strânse și nu prezintă scurgeri.

Domeniu de utilizare

Acest aparat este destinat doar spălării rufelor care pot fi spălate la mașina de spălat. Urmați întotdeauna instrucțiunile de pe eticheta fiecărui articol. Este conceput exclusiv pentru uz casnic, în interior. Acesta nu este destinat utilizării în scopuri industriale.

Nu este permis să produceți schimbări sau modificări acestui dispozitiv. Folosirea în afara domeniului de utilizare poate provoca pericole, pierderea garanției și nulitatea răspunderii producătorului.

i Notă:

Din cauza schimbărilor tehnice și a diferențelor dintre modele, ilustrațiile din următoarele capitole ar putea diferi față de modelul dumneavoastră.

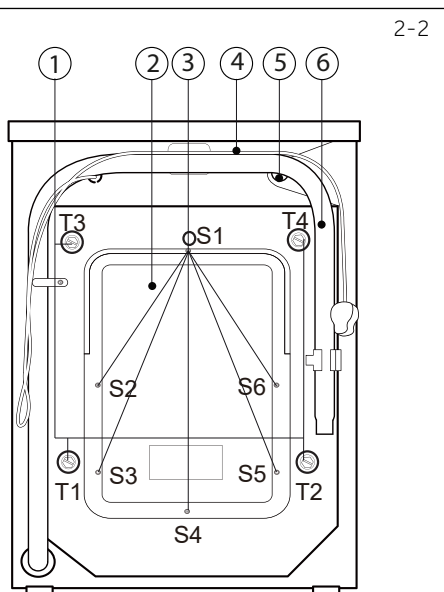
2.1 Imaginea aparatului

Din față (Fig. 2- 1):



- | | |
|--|-----------------------------------|
| 1 Sertar pentru Detergent/Balsam de rufe | 5 Ușa compartimentului de spălare |
| 2 Blat | 6 Clapă de serviciu |
| 3 Selector pentru programe | 7 Picioare reglabile |
| 4 Panoul | |

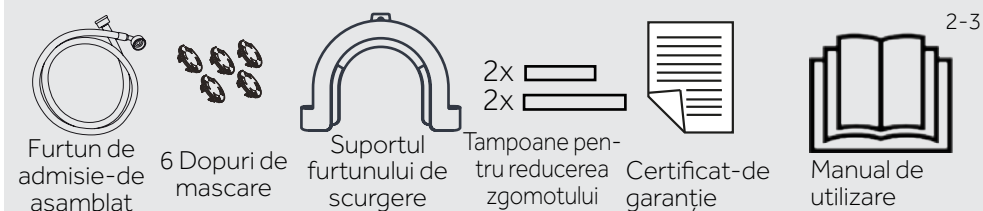
Din spate (Fig. 2- 2):



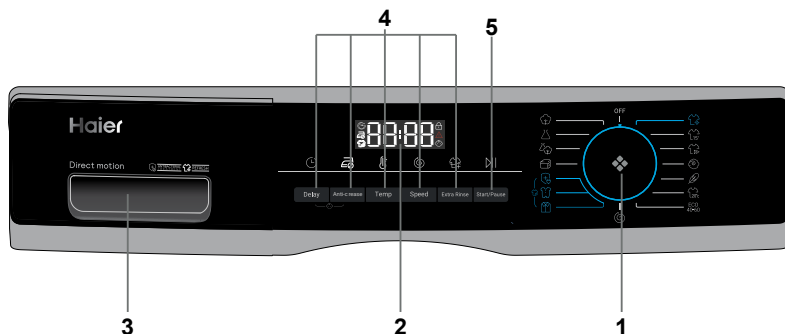
- | |
|--------------------------------|
| 1 Bolțuri de transport (T1-T4) |
| 2 Capac spate |
| 3 Șuruburi capac spate (S1-S6) |
| 4 Cablu de alimentare |
| 5 Supapă pentru admisie apă |
| 6 Furtun de scurgere |

2.2 Accesorii

Verificați accesoriile și documentația conform listei. (Fig.: 2- 3):



3-1



- 1 Selector pentru programe 3 Sertar pentru Detergent/Bal- 4 Butoanele funcțiilor
 2 Ecran sam de rufe 5 Buton "Start/Pauză"

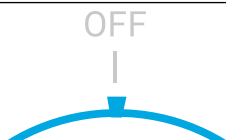
i Notă: Semnal acustic

În următoarele situații se va auzi un semnal acustic:

- ▶ când este apăsat un buton
- ▶ când este rotit selectorul de programe
- ▶ la finalul unui program

După caz, semnalul acustic poate fi de selectat ; vedeți UTILIZARE ZILNICĂ (vedeți P17 6.13).

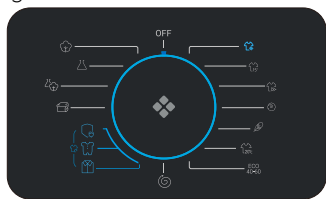
3-2



3.1 OFF

Răsuciți butonul în orice poziție (cu excepția OFF) pentru a porni mașina. Răsuciți butonul în poziția OFF pentru a opri mașina (Fig. 3-2).

3-3



3.2 Selectorul pentru programe

Prin rotirea butonului (Fig. 3-3) poate fi selectat unul dintre cele 14 programe (OFF și Storcere nu sunt incluse, indicatorul LED corespundent se va aprinde, iar setarea implicită va fi afișată).

3-4



3.3 Ecran

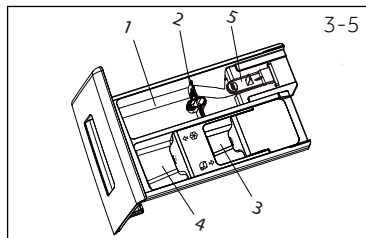
Ecranul (Fig. 3-4) afișează următoarele informații:

- ▶ Timp de spălare
- ▶ Întârziere pentru finalizare
- ▶ Codurile de eroare și informațiile de service
- ▶ Funcțiile butoanelor și butonul „Start/Pauză”
- ▶ Spălare cu aburi
- ▶ Blocarea ușii
- ▶ Blocare acces copil

3.4 Sertarul pentru detergent

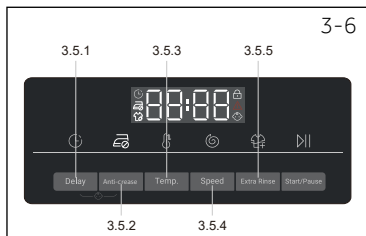
Deschideți sertarul pentru dozare, se vor vedea următoarele componente (Fig. 3-5):

- 1: Compartimentul pentru detergent lichid sau pudră
 - 2: Clapa pentru selectarea tipului de detergent, ridicăți-o pentru detergent pudră, lăsați-o jos pentru detergent lichid.
 - 3: Compartimentul pentru dezinfectant.
 - 4: Compartimentul pentru balsam de rufe.
 - 5: Apăsăți clapeta de blocare pentru a scoate sertarul dozatorului. Recomandarea cu privire la tipul detergentilor este efectuată în conformitate cu diferite temperaturi de spălare.
- Vă rugăm să consultați manualul detergentului (vezi P11).



3.5 Butoanele funcțiilor

Butoanele funcțiilor (Fig. 3-6) activează opțiuni suplimentare în programul selectat, înainte ca acesta să înceapă. Vor fi afișate indicatorii corespunzători. Prin oprirea aparatului, cât și la setarea unui nou program, toate opțiunile sunt dezactivate. Dacă un buton are opțiuni multiple, opțiunea dorită poate fi selectată prin apăsare succesivă a butonului. Funcția nu va fi selectată atunci când atingând butonul lumina este frivă, funcția este selectată atunci când lumina este intensă.

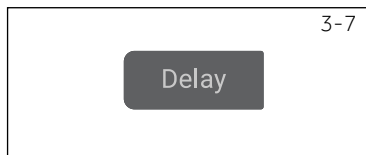


i Notă: Setările din fabrică

Pentru a obține cele mai bune rezultate în fiecare program Haier a definit anumite setări implicite. Dacă nu există cerințe speciale, sunt recomandate setările implicite.

3.5.1-Butonul cu funcția „Întârziere”

Apăsăți acest buton (Fig. 3-7) pentru ca programul să înceapă cu întârziere. Întârzierea finalizării poate fi crescută în etape de 30 de minute, de la 0,5 la 24 de ore (Timpul de finalizare va fi mai lungă față de timpul programului inițial). De exemplu display off (ecran oprit) 6:30 înseamnă că finalul ciclului programului va fi în 6 ore și 30 de minute. Atingeți butonul "Start/Pauză" pentru a activa întârzierea. Nu este disponibil pentru programele "Spin" și "Refresh".

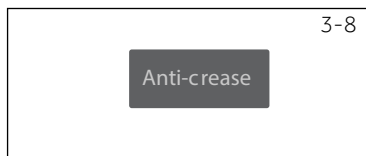


i Notă: Detergent lichid

Nu este recomandat să activați finalizarea cu întârziere atunci când folosiți detergent lichid.

3.5.2-Butonul cu funcția „Anti-șifonare”

Pentru programele pentru care se poate selecta funcția „Anti-șifonare” (Fig. 3-8), apăsăți butonul „Anti-șifonare” pentru a selecta această funcție și pictograma corespunzătoare se va aprinde. Apăsăți din nou sau selectați alt program, iar această funcție va fi anulată. În cadrul funcției „Anti-șifonare”, viteza maximă de stoarcere va fi setată la 600 rpm. După stoarcere, mașina de spălat menține funcționarea intermitentă pentru a scutura rufe în scopul prevenirii mucegaiului și a mirosului, în scopul reducerii șifonării și pentru a le face mai netede după închidere. În timpul funcționării, afișajul LED va afișa „-”-”-”-”-”-”-”-”-”-”, iar această fază durează cel mult 12 ore, utilizatorii pot apăsa „Start/Pauză” pentru a încheia oricând programul.



3-9

Temp.

3.5.3 Butonul cu funcția „Temp.”

Apăsați acest buton (Fig. 3-9) pentru a schimba temperatura programului de spălare. Dacă nu va fi indicată nicio valoare (va apărea „-“), apa nu va fi încălzită.

3-10

Speed

3.5.4-Butonul cu funcția „Viteză”

Atingeți acest buton (Fig. 3-10) pentru a schimba sau a de selecta etapa de stoarcere a programului. Dacă nu va fi iluminată nicio valoare (afișajul „0”), rufele nu vor fi stoarse.

3-11

Extra Rinse

3.5.5-Butonul „Extra limpezire”

Apăsați acest buton (Fig. 3-11) pentru a limpezi rufele mai intens cu apă proaspătă. Este recomandat pentru persoane cu piele sensibilă. Prin apăsarea butonului de câteva ori poate fi selectat unul până la trei cicluri suplimentare. Pe ecran se va afișa: P--0/ P--1/ P--2/ P--3. Unele opțiuni de program sunt diferite.

3-12

Start/Pause


3.6 Buton „Start/Pauză”


Apăsați acest buton (Fig. 3-12) pentru a începe sau a întrerupe programul actual afișat. În timpul setării programului și în timpul funcționării acestuia, indicatorul LED de deasupra butonului va lumina intens, dacă este întrerupt va lumina intermitent.

3-13

Delay

Anti-crease

3.7 Blocare acces copil 

Când alegeți un program și îl porniți, atingeți simultan pentru 3 secunde butoanele „Întârziere” și „Anti-șifonare” (Fig. 3-13) pentru a bloca toate elementele de pe panou împotriva activării accidentale . Pentru deblocare vă rugăm să apăsați din nou cele două butoane. Indicatorul pentru funcția de blocare acces copil se va aprinde atunci când este activă.

3-14

c 101

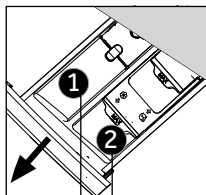
Când funcția de blocare acces copil este activată iar un buton este apăsat, pe ecran va fi afișat c L O L - (Fig. 3-14). Modificarea nu va fi aplicată.



Notă: Procedura de verificare a numărului de cicluri pe care le-a rulat mașina.

Procedură: în modul de așteptare, selectați mai întâi programul „bumbac”, apoi apăsați „temp.” și „viteză” în același timp, se va afișa numărul de cicluri de rulare timp de 2 secunde și apoi se revine la interfața de așteptare. Ciclurile de rulare cumulate vor adăuga 1 după ce programul se termină. Afișarea ciclurilor de rulare ar trebui să fie setată la 16 biți, o dată peste 9999, se va folosi afișajul hexazecimal.

• Yes (Da), ◦ Opțional, / Nu



Compartimentul detergentului pentru:

- 1 Detergent
- 2 Balsam de rufe sau produs de întreținere
- 3 Dezinfectant ³⁾

Program	Sarcină maximă ¹⁾	Temperatură				Presetarea vitezei de stoarcere în rpm	Funcție			
	în kg	în °C ²⁾	Presetat	1	2		Tip de țesătură	Anti-șifonare	Extra Limpezire	Întârziere
	HW80/ HW90/ HW100	Gamă selectabilă								
Bumbac	8/9/10	* până la 90	40	•	◦	Bumbac	1400	◦	◦	◦
Sintetice	8/9/10	* la 60	40	•	◦	Sintetice sau materiale în amestec	1200	◦	◦	◦
Mix	4/4,5/5	* la 60	30	•	◦	Bumbac/Sintetice	1000	◦	◦	◦
Pilotă	4/4,5/5	* la 40	30	•	◦	Pilotă	800	◦	◦	◦
Îngrijire pentru alergii	8/9/10	* până la 90	60	•	◦	Bumbac	1000	◦	◦	◦
Îngrijire bebeluși	4/4,5/5	* până la 90	40	•	◦	Bumbac	1000	◦	◦	◦
Cămașă	2,5/3/3,5	* la 40	40	•	◦	Bumbac/Sintetice	1000	◦	◦	◦
Reîmprospătare	1	/	/	/	/	Bumbac/Sintetice	0	/	/	/
Rapid 15 ²⁾	4/5/6	* la 40	*	•	◦	Amestec de rufe din bumbac și sintetice, puțin murdare	1000	◦	◦	◦
Rapid	8/9/10	* la 40	40	•	◦	Bumbac/Sintetice	1000	◦	◦	◦
Lână	2/2,5/3	* la 40	*	•	◦	Țesătură din bumbac sau cu conținut de bumbac, care poate fi spălată în mașină	800	/	◦	◦
Delicate	2/2,5/3	* la 30	30	•	◦	Rufe delicate sau din mătase	600	◦	◦	◦
Bumbac 20°C	8/9/10	* la 20	20	•	◦	Bumbac	1000	◦	◦	◦
Eco 40-60	8/9/10	/	/	•	◦	/	1400	/	/	◦
Stoarcere	8/9/10	/	/	/	/	Toate tipurile de țesătură	1000	/	/	/

* Apa nu este încălzită.

¹⁾ Alegeți 90°C ca temperatură de spălare pentru cerințe speciale de igienizare.

²⁾ Reduceți cantitatea de detergent deoarece durata programului este scurtă.

³⁾ Nu utilizați reactivi chimici împreună cu detergent






Din rațiuni de îmbunătățire a calității, designul și specificațiile pot fi modificate fără notificare prealabilă.

Scanați codul QR de pe eticheta energetică pentru informații despre consumul de energie. Consumul real de energie poate fi diferit de cel declarat, în funcție de cerințele locale.

Notă: Auto-cântărirea

Aparatul este dotat cu sistem de recunoaștere încărcării. La sarcină scăzută, energia, apa și timpul pentru spălare vor fi reduse automat în cazul unor programe. Afășarea timpului implicit poate diferi în funcție de greutatea încărcăturii, implicând programele „Amestec, Sintetice, Bumbac, Bumbac 20°C, Eco 40-60”

Informații orientative (conform Regulamentului Comisiei (UE) 2019/2023):

Capacitate nominală	Program	 (kg)	 (HH:MM)	ENERG  (kWh/ciclu)	 (L/ciclu)	Temperatură maximă (°C)	Viteza Efectivă (RPM)	 Umiditate reziduală (%)
8 kg	Eco 40-60	8,0	03:38	0,680	62,0	30	1400	53,2
	Eco 40-60	4,0	02:45	0,475	40,0	30	1400	53,0
	Eco 40-60	2,0	02:40	0,245	28,0	25	1400	55,0
	Bumbac 20°C	8,0	01:00	0,320	75,0	20	1000	65,0
	Bumbac 60°C	8,0	01:40	1,800	75,0	57	1400	55,0
	Lână 30°C	2,0	00:45	0,350	38,0	30	800	37,0
	Rapid15'30°C	2,0	00:23	0,350	38,0	30	1000	65,0
9 kg	Eco 40-60	9,0	03:48	0,760	70,0	30	1400	53,0
	Eco 40-60	4,5	02:52	0,525	44,0	30	1400	53,0
	Eco 40-60	2,5	02:45	0,248	33,0	25	1400	55,0
	Bumbac 20°C	9,0	01:10	0,330	80,0	20	1000	65,0
	Bumbac 60°C	9,0	01:57	2,000	80,0	57	1400	55,0
	Lână 30°C	2,0	00:50	0,380	40,0	30	800	37,0
	Rapid15'30°C	2,5	00:28	0,380	40,0	30	1000	65,0
10 kg	Eco 40-60	10,0	03:58	0,880	78,0	30	1400	52,8
	Eco 40-60	5,0	02:55	0,550	48,0	30	1400	53,0
	Eco 40-60	2,5	02:45	0,248	33,0	25	1400	55,0
	Bumbac 20°C	10,0	01:10	0,350	85,0	20	1000	65,0
	Bumbac 60°C	10,0	02:01	2,100	85,0	57	1400	55,0
	Lână 30°C	2,0	00:50	0,400	40,0	30	800	37,0
	Rapid15'30°C	2,5	00:28	0,400	40,0	30	1000	65,0

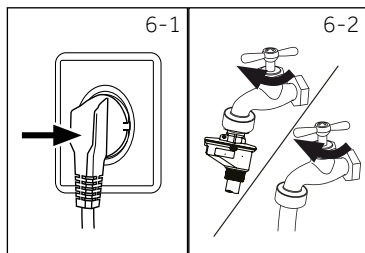
Valorile furnizate pentru programe, altele decât programul Eco 40-60, pentru ciclul de spălare și ciclul de uscare sunt cu caracter orientativ.

6.1 Alimentarea cu curent

Conectați mașina de spălat la o priză (220V - 240V~/50Hz; Fig. 6-1). Consultați și secțiunea INSTALARE (vezi P28).

6.2 Racordarea la rețeaua de alimentare cu apă

- ▶ Înainte de conexiune, verificați ca admisia de apă să fie curată și neobturată.
- ▶ Dați drumul la robinet (Fig.6-2).

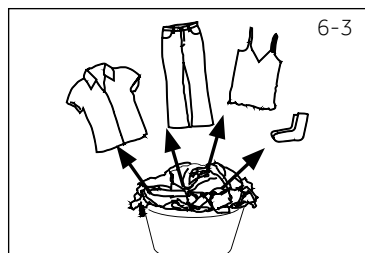


i Notă: Strâns

Înainte de utilizare, verificați dacă există scurgeri în articulații între robinet și furtunul de admisie pornind robinetul.

6.3 Pregătirea rufelor

- ▶ Sortați hainele după material (bumbac, sintetic, lână sau mătase) și după cât de murdare sunt (Fig. 6-3). Fiți atent la indicațiile de spălare de pe etichetele rufelor.
- ▶ Separați hainele albe de cele colorate. Spălați textilele colorate mai întâi de mână pentru a vedea dacă se ia culoarea.
- ▶ Goliți buzunarele (chei, monede etc.) și îndepărtați elementele decorative grele (de exemplu broșele)
- ▶ Hainele fără tivuri, cele delicate și țesăturile fine, precum perdelele, trebuie puse într-un sac de spălare pentru a proteja acest tip de rufe (spălarea manuală sau chimică ar fi preferabile).
- ▶ Închideți fermoarele, scaiul și capsele, asigurați-vă că nasturii sunt bine cusuți.
- ▶ Amplasați articolele sensibile precum rufe fără tivuri dure, lenjeria intimă delicată (dresuri) și articolele mici precum ciorapii, curelele, sutienele etc. într-un sac pentru spălare.
- ▶ Desfășurați bucățile mari de textile precum cearșafurile, cuverturile etc.
- ▶ Întoarceți pe dos blugii, textilele decorate sau cu culori intense; spălați-le separat dacă este posibil.



! ATENȚIE!

Materialele non-textile, precum și obiectele mici, desfăcute sau ascuțite pot provoca defecte hainelor și aparatului.

Diagramă de îngrijire

Spălarea		
 A se spăla până la 95°C proces normal	 A se spăla până la 60°C proces normal	 A se spăla până la 60°C proces delicat
 A se spăla până la 40°C proces normal	 A se spăla până la 40°C proces delicat	 A se spăla până la 40°C proces foarte delicat
 A se spăla până la 30°C proces normal	 A se spăla până la 30°C proces delicat	 A se spăla până la 30°C proces foarte delicat
 A se spăla de mână max. 40°C	 A nu se spăla	
Înălbirea		
 Este permis orice înălbitor	 Doar oxigen/fără clor	 A nu se înălbi
Uscarea		
 Uscarea în uscător este posibilă temperatură normală	 Uscarea în uscător este posibilă la temperatură redusă	 A nu se usca în uscător
 Uscare pe frânghie	 Uscare pe orizontală	
Călcarea		
 Călcați la temperatura maximă de până la 200°C	 Călcați la o temperatură medie de până la 150°C	 Călcați la o temperatură redusă de până la 110°C; fără abur (călcarea cu abur poate provoca pagube ireversibile)
 A nu se călca		
Îngrijire profesională pentru textile		
 Curățare chimică cu tetracloretilenă	 Curățare chimică cu hidrocarburi	 A nu se curăța chimic
 Spălarea profesională alternativă	 A nu se folosi spălarea profesională alternativă	

6.4 Încărcarea aparatului

- ▶ Puneți rufele una câte una în tambur
- ▶ Nu supraîncărcați. Țineți cont de capacitățile diferite ale programelor, pentru încărcarea maximă. Regula generală pentru încărcarea maximă: Lăsați o distanță de șase inci între încărcătură și cea mai înaltă parte a tamburului.
- ▶ Închideți ușa cu atenție. Asigurați-vă că nicio rufă nu rămâne prinsă.

6.5 Selectarea detergentului

- ▶ Eficiența și performanța spălării sunt determinate de calitatea detergentului folosit.
- ▶ Folosiți doar detergenți aprobați pentru mașina de spălat.
- ▶ După caz, utilizați detergenți special de exemplu pentru țesături sintetice sau din lână.
- ▶ Aveți în vedere întotdeauna recomandările producătorului de detergent.
- ▶ Nu folosiți agenți de curățare chimică precum tricloroetilenă și alte produse similare.

Alegeți cel mai bun detergent

Program	Tip detergent				
	Universal	Colorate	Delicate	Speciale	Balsam
Bumbac	L/P	L/P	-	-	o
Sintetice	-	L/P	-	-	o
Mix	L	L/P	-	-	o
Pilotă	-	-	L	L/P	-
Îngrijire pentru alergii	L/P	L/P	-	-	o
Îngrijire bebeluși	-	-	L/P	L/P	o
Cămașă	L/P	L/P	-	-	o
Reîmprospătare	-	-	-	-	-
Rapid 15'	-	L	-	-	o
Rapid	L/P	L	-	-	o
Lână	-	-	L/P	L/P	o
Delicate	-	-	L/P	L/P	o
Bumbac 20°C	L/P	L/P	-	-	o
Eco 40-60	L/P	L/P	-	-	o
Stoarcere	-	-	-	-	-

L = gel-/detergent lichid P = detergent pudră O = opțional - = nu

Nu este recomandat să activați finalizarea cu întârziere atunci când folosiți detergent lichid.

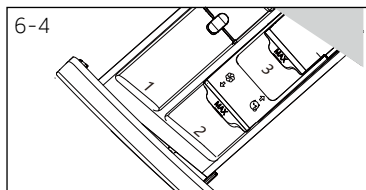
Recomandăm să folosiți:

- ▶ Detergent pudră: de la 20°C la 90°C* (cea mai bună folosire: 40-60°C)
- ▶ Detergent rufe colorate: de la 20°C la 60°C* (cea mai bună folosire: 30-60°C)
- ▶ Detergent lână/delicate: de la 20°C la 30°C (= cea mai bună folosire:)

* Alegeți 90°C ca temperatură de spălare pentru cerințe speciale de igienizare.

* Dacă optați pentru o temperatură a apei de 60°C sau peste, vă recomandăm să folosiți mai puțin detergent. Vă rugăm cu amabilitate să utilizați un dezinfectant special, potrivit pentru haine sintetice sau din bumbac.

* Este mai bine să utilizați un detergent pudră cu spumare redusă sau chiar fără spumare.



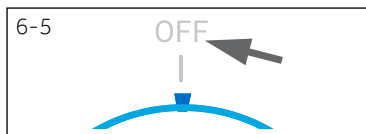
6.6 Adăugarea detergentului

1. Glisați în afară sertarul pentru detergent.
2. Puneți soluțiile chimice necesare, în compartimentele corespunzătoare (Fig. 6-4)
3. Împingeți sertarul ușor înapoi.



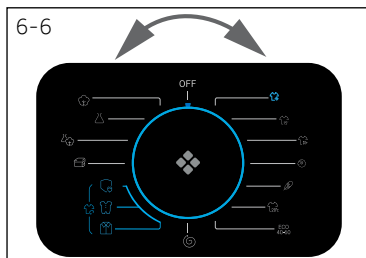
Notă:

- ▶ Înainte de următorul ciclu de spălare, îndepărtați reziduurile de detergent din sertar.
- ▶ Nu folosiți detergent sau balsam în exces.
- ▶ Urmați instrucțiunile de pe pachetul de detergent.
- ▶ Puneți detergentul chiar înainte de începerea ciclului de spălare.
- ▶ Detergentul lichid concentrat ar trebui să fie diluat înaintea adăugării.
- ▶ Dacă este selectată funcția „Întârziere” nu utilizați detergent lichid.
- ▶ Alegeți cu atenție setările programului în funcție de simbolurile de îngrijire de pe etichetele rufelor, în conformitate cu tabelul de programe.



6.7 Pornirea aparatului

Răsuciți butonul în orice poziție (cu excepția OFF și Stoarcere) pentru a porni mașina. Răsuciți butonul în poziția OFF pentru a opri mașina (Fig. 6-5).



6.8 Selectarea unui program

Pentru a obține cele mai bune rezultate de spălare, selectați un program care se potrivește gradului de murdărire și tipului de rufe.

Rotiți butonul programelor (Fig. 6-6) pentru a selecta programul potrivit. LED-ul programului corespunzător se va aprinde și vor fi afișate setările implicite.



Notă: Îndepărtarea mirosurilor

Înainte de prima utilizare, vă recomandăm să rulați programul "COTTON+90 °C"+600rpm fără sarcină și doar cu o mică cantitate de detergent în compartimentul agentului de spălare (2) sau un curățător special pentru mașină, pentru a îndepărta potențialele reziduuri compromițătoare.



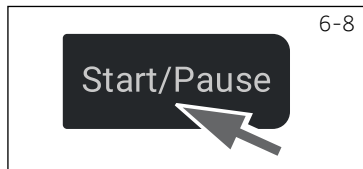
6.9 Adăugarea selecțiilor individuale

Selectați opțiunile și setările solicitate (Fig. 6-7); consultați PANOUȚ DE CONTROL.

6.10 Pornirea programului de spălare

Atingeți butonul „Start/Pauză” (Fig. 6-8) pentru a începe. LED-ul butonului „Start/Pauză” se oprește din clipire și va lumina continuu.

Aparatul funcționează în conformitate cu setările prestabilite. Schimbările sunt posibile numai prin anularea programului.



6.11 Întreruperea / anularea programului de spălare

Pentru a întrerupe un program în derulare apăsați ușor butonul „Start/Pauză”. LED-ul de deasupra butonului va clipi. Apăsați din nou pentru a relua funcționarea.

Pentru a anula un program în derulare și toate setările individuale ale acestuia

1. Atingeți butonul „Start/Pauză” pentru a întrerupe programul în derulare.
2. Atingeți butonul „Pornire” pentru 2 secunde iar aparatul se va opri.
3. Apăsați butonul „Pornire” pentru pornirea aparatului, rulați programul Stoarcere și selecția „fără viteză” (luminile pentru viteză vor fi oprite) în acest mod veți drena apa.
4. După ce ați programat pentru a reporni aparatul, selectați un program nou și activați-l.

6.12 După spălare



Notă: Zăvor ușă

- Din rațiuni de siguranță, pe perioada ciclului de spălare ușa va fi blocată parțial. Singura posibilitate de a deschide ușa este la finalizarea programului sau la anularea corectă a acestuia (vedeți descrierea de mai sus).
- În situații de nivel crescut al apei sau temperaturii acesteia, precum și în timpul stoarcerii, ușa nu poate fi deschisă; **LDC I-** este afișat pe ecran

1. La finalizarea ciclului programului va fi afișat **End** pe ecran.
2. Aparatul se va opri automat.
3. Îndepărtați rufele cât mai curând pentru a evita șifonarea excesivă.
4. Opriți alimentarea cu apă.
5. Scoateți cablul de alimentare din priză.
6. Deschideți ușa pentru a evita acumularea de umezeală și mirosuri. Lăsați-o deschisă când nu este funcțione.



Notă: Modul „Standby” / Modul „Economie de energie”

Aparatul pornit, va intra în modul „Standby” în situația în care nu va fi început un program în următoarele 2 minute, sau la finalul unui program. Ecranul se închide. Acest procedeu economisește energie.

6.13 Activarea sau dezactivarea soneriei

După caz, semnalul acustic poate fi de selectat:

1. Porniți aparatul.
2. Selectați programul MIX.
3. Atingeți simultan pentru aproximativ 3 secunde butonul „Întârziere” și butonul „Temperatură”. **bEEP OFF** va fi afișat iar soneria va fi dezactivată.

Pentru a activa soneria apăsați simultan cele două butoane din nou. **bEEP On** va fi afișat.



Utilizarea responsabilă cu mediul înconjurător

- ▶ Pentru a atinge cel mai bun consum de energie, apă, detergent și timp, trebuie să folosiți sarcina maximă recomandată de încărcare.
- ▶ Nu supraîncărcați (o lățime de o palmă spațiu deasupra rufelor).
- ▶ Pentru rufele doar puțin murdare selectați programul Express 15'.
- ▶ Aplicați dozarea corectă a fiecărui agent de spălare.
- ▶ Alegeți cea mai joasă temperatură de spălare adecvată - detergentii moderni spală eficient sub 60°C.
- ▶ Măriți setările implicite numai pentru a îndepărta petele dificile.
- ▶ Selectați viteza maximă de stoarcere dacă folosiți și un uscător.



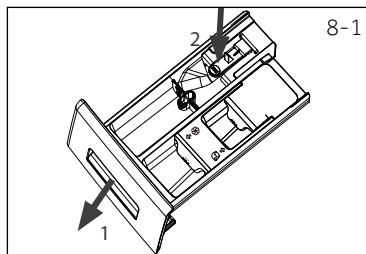
Notă: Informații generale:

- ▶ Programul Eco 40-60 este capabil să curețe rufele din bumbac nu un nivel normal de murdărie etichetate ca fiind sigura pentru spălare la 40°C sau 60°C împreună în același ciclu, acest program este utilizat în evaluarea conformității cu legislația UE privind protecția mediului;
- ▶ Din punct de vedere al consumului de energie, cele mai eficiente programe sunt în general cele care se derulează la temperatură redusă și perioadă mai lungă;
- ▶ Zgomotul și umiditatea rămasă sunt influențate de viteza de stoarcere: cu cât zgomotul este mai mare și conținutul de umiditate rămas este mai mic.

8.1 Curățarea sertarului de detergent

Aveți întotdeauna grijă să nu rămână reziduuri de detergent. Curățați sertarul de detergent cu regularitate (Fig. 8-1):

1. Trageți afară sertarul până se oprește.
2. Apăsăți butonul de eliberare și îndepărtați sertarul.
3. Clătiți sertarul cu apă până când este curat iar apoi introduceți-l înapoi în aparat.



8.2 Curățarea mașinii

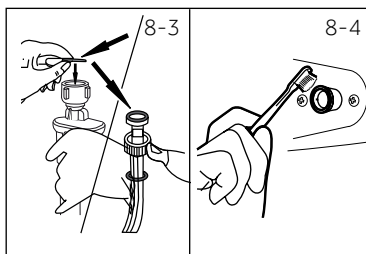
- ▶ Scoateți mașina din priză în timpul curățării și întreținerii.
- ▶ Folosiți o cârpă moale cu săpun lichid pentru a spăla carcasa mașinii (Fig. 8-2) și componentele de cauciuc.
- ▶ Nu folosiți substanțe chimice organice sau solvenți corozivi.



8.3 Supapa de admisie a apei și filtrul acesteia

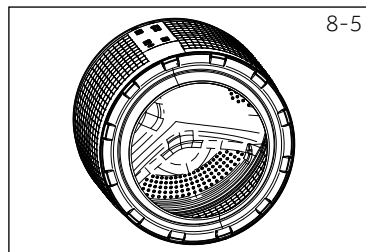
Pentru a evita blocarea admisiei de apă cu substanțe solide precum calcar, curățați regulat supapa admisiei de apă.

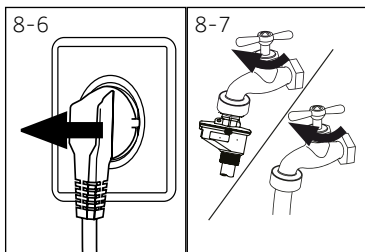
- ▶ Scoateți din priză cablul de alimentare și opriți alimentarea cu apă.
- ▶ Deșurubați furtunul admisiei de apă din spatele aparatului precum și robinetul.
- ▶ Clătiți filtrele cu apă și o perie (8-4).
- ▶ Introduceți filtrul și instalați furtunul de admisie.



8.4 Curățarea tamburului

- ▶ Îndepărtați piesele de metal spălate accidental, precum ace, monede etc. din tambur (Fig. 8-5) deoarece pot provoca pete de rugină și daune.
- ▶ Folosiți un agent de curățare fără clor pentru îndepărtarea petelor de rugină. Respectați avertismentele producătorului agentului de curățare.
- ▶ Nu folosiți obiecte tari sau bureți de sârmă pentru curățare.





8.5 Perioade lungi de nefolosire

Dacă aparatul este lăsat fără neutilizat pentru o perioadă lungă:

1. Scoateți ștecherul din priză (Fig. 8-6).
2. Opriti alimentarea cu apă (Fig. 8-7).
3. Deschideți ușa pentru a evita acumularea de umezeală și mirosuri. Lăsați-o deschisă când nu este funcțione.

Înainte de următoarea folosire, verificați cu atenție cablul de alimentare, admisia de apă și furtunul de scurgere. Asigurați-vă că totul este bine instalat și fără scurgeri.

8.6 Filtru pompei

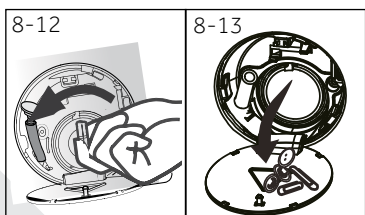
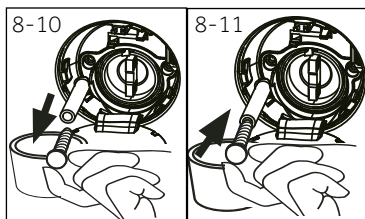
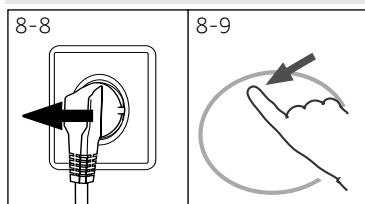
Curățați filtrul o dată pe lună și verificați filtrul pompei în caz că aparatul:

- ▶ Nu scurge apa.
- ▶ Nu stoarce.
- ▶ Emite zgomote neobișnuite în timpul funcționării.



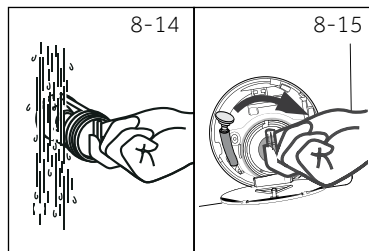
AVERTIZARE!

Risc de opărire! Apa din filtrul pompei poate fi foarte fierbinte! Înainte de orice acțiune, asigurați-vă că apa s-a răcit.



1. Opriti și deconectați mașina (Fig. 8-8).
2. Deschideți clapa de serviciu. Puteți folosi o monedă sau o șurubelniță (Fig. 8-9).
3. Aveți la îndemână un lighean pentru a colecta apa care va ieși (Fig. 8-10). Cantitatea ar putea fi mare!
4. Trageți afară furtunul de scurgere și țineți-l deasupra recipientului (Fig. 8-10).
5. Scoateți dopul de etanșare din furtunul de scurgere (Fig. 8-10).
6. După scurgerea totală a apei, închideți furtunul de scurgere (Fig. 8-11) și împingeți-l înapoi în mașină.
7. Deșurubați în sens invers al acelor de ceasornic și îndepărtați filtrul pompei (Fig.8-12).

8. Îndepărtați agenții de contaminare și murdăria (Fig. 8-13).
9. Curățați cu atenție filtrul pompei de exemplu cu apă curentă (Fig. 8-14).
10. Reașezați-l bine la locul lui (Fig. 8-15).
11. Închideți clapa de serviciu.

**ATENȚIE!**

- ▶ Garnitura filtrului pompei trebuie să fie curățată și intactă. Dacă capacul nu este complet strâns, apa se poate scurge.
- ▶ Filtrul trebuie să fie pus la loc, altfel, pot apărea scurgeri.

Multe probleme care apar pot fi rezolvate de dumneavoastră fără vreo expertiză specifică. În caz de probleme, verificați toate posibilitățile indicate și urmați instrucțiunile de mai jos înainte să contactați service-ul post-vânzare. Consultați **SERVICIUL CLIENȚI**.



AVERTIZARE!

- ▶ Înaintea operațiunii de întreținere, dezactivați aparatul și deconectați ștecherul de la priză.
- ▶ Echipamentul electric trebuie întreținut numai de către electricieni experți calificați, deoarece reparațiile necorespunzătoare pot cauza daune considerabile.
- ▶ Un cablu de alimentare avariat trebuie înlocuit doar de producător, de agentul său de service sau de alte persoane calificate similar pentru a evita un pericol.
- ▶ Pentru siguranța utilizatorului final, nu sunt recomandate acțiuni de reparare pe cont propriu sau de către neprofesioniști. Contactați serviciul post vânzare.

9.1 Coduri și informații

Următoarele coduri vor fi afișate doar ca informații despre ciclul de spălare. Nu trebuie luate măsuri.

Cod	Mesaj
<i>1:25</i>	Timpul rămas din ciclul de spălare este de 1 oră și 25 minute.
<i>6:30</i>	Timpul rămas din ciclul de spălare incluzând și opțiunea de finalizare cu întârziere este de 6 ore și 30 minute.
<i>Auto</i>	Detectarea automată a sarcinii este activă; numai pentru unele programe.
<i>End</i>	Ciclul de spălare este finalizat. Aparatul se va opri automat.
<i>LoCl -</i>	Ușa este încuiată datorită nivelului ridicat al apei, temperaturii sau a ciclului de stoarcere.
<i>bEEP OFF</i>	Soneria este dezactivată
<i>bEEP On</i>	Soneria este activată
<i>cLoCl -</i>	Tastele pentru funcții sunt oprite. Schimbarea programului nu este posibilă.

9.2 Depanare cu ajutorul codului afișat

Problemă	Cauză	Soluție
<i>CLr FLr</i>	<ul style="list-style-type: none"> • Eroare de scurgere, apa nu este scursă complet în timp de 6 minute. 	<ul style="list-style-type: none"> • Curățați filtrul pompei. • Verificați racordul furtunului de scurgere.
<i>E2</i>	<ul style="list-style-type: none"> • Eroare de blocare 	<ul style="list-style-type: none"> • Închideți ușa bine.
<i>E4</i>	<ul style="list-style-type: none"> • Nivelul apei nu este atins în 12 minute. • Furtunul de scurgere are goluri de aer. 	<ul style="list-style-type: none"> • Asigurați-vă că robinetul este complet deschis iar presiunea apei este normală. • Verificați racordul furtunului de scurgere.
<i>EB</i>	<ul style="list-style-type: none"> • Eroare privind nivelul de siguranță al apei. 	<ul style="list-style-type: none"> • Contactați serviciul post vânzare.
<i>E5</i>	<ul style="list-style-type: none"> • Eroare de scurgere. Apa nu este evacuată complet în timp de 1 minut. (Program Refresh) 	<ul style="list-style-type: none"> • Curățați filtrul pompei. • Verificați racordul furtunului de scurgere.

Problemă	Cauză	Soluție
F3	• Eroare privind senzorul de temperatură.	• Contactați serviciul post vânzare.
F4	• Eroare privind încălzirea.	• Contactați serviciul post vânzare.
F7	• Eroare privind funcționarea motorului.	• Contactați serviciul post vânzare.
FA	• Eroare privind senzorul pentru nivelul apei.	• Contactați serviciul post vânzare.
FC0 sau FC1 sau FC2	• Eroare privind comunicarea anormală.	• Contactați serviciul post vânzare.
Unb	• Eroare privind sarcina dezechilibrată.	• Verificați și echilibrați rufele încărcate în tambur. Reduceți sarcina.

9.3 Depanare fărăcod de ecran

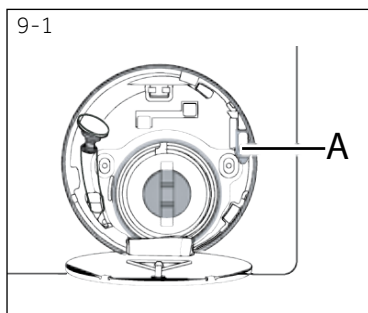
Problemă	Cauză	Soluție
Mașina de spălat eșuează în a funcționa	<ul style="list-style-type: none"> • Programul nu a început încă. • Ușa nu este închisă bine. • Mașina nu a fost pornită. • Defect alimentare. • Funcția de blocare acces copil este activată. 	<ul style="list-style-type: none"> • Verificați programul și porniți-l. • Închideți ușa bine. • Porniți mașina. • Verificați alimentarea cu curent. • Dezactivați funcția de blocare acces copil.
Mașina de spălat nu se încarcă cu apă.	<ul style="list-style-type: none"> • Fără apă. • Furtunul de admisie e încălzit. • Filtrul furtunului de admisie e blocat. • Presiunea apei este sub 0,03 MPa. • Ușa nu este închisă bine. • Defect alimentare cu apă. 	<ul style="list-style-type: none"> • Verificați apa de la robinet. • Verificați furtunul de admisie. • Deblocați filtrul furtunului de admisie. • Verificați presiunea apei. • Închideți ușa bine. • Asigurați-vă că există alimentare cu apă.
Mașina este în proces de scurgere a apei în timp ce este umplută.	<ul style="list-style-type: none"> • Înălțimea furtunului de scurgere este sub 80 cm. • Capătul furtunului de scurgere nu ajunge în apă. 	<ul style="list-style-type: none"> • Asigurați-vă că furtunul de scurgere este instalat în mod adecvat. • Asigurați-vă că furtunul de scurgere ajunge în apă.
Defecțiune de scurgere a apei.	<ul style="list-style-type: none"> • Furtunul de scurgere e blocat. • Filtrul pompei este blocat. • Capătul furtunului de scurgere este la mai mult de 100 cm deasupra nivelului podelei. 	<ul style="list-style-type: none"> • Deblocați furtunul de scurgere. • Curățați filtrul pompei. • Asigurați-vă că furtunul de scurgere este instalat în mod adecvat.
Vibrații puternice la stoarcere.	<ul style="list-style-type: none"> • Nu au fost îndepărtate toate bolțurile de transport. • Aparatul nu are o poziție solidă. • Încărcătura mașinii nu este corectă. 	<ul style="list-style-type: none"> • Îndepărtați toate bolțurile de transport. • Asigurați-vă că mașina stă pe o suprafață solidă, într-o poziție nivelată. • Verificați greutatea încărcăturii și echilibrul.
Funcționarea se oprește înaintea finalizării ciclului de spălare.	<ul style="list-style-type: none"> • Defecțiune de alimentare cu apă sau electricitate. 	<ul style="list-style-type: none"> • Verificați alimentarea cu energie și cu apă.
Operațiunea se oprește o vreme.	<ul style="list-style-type: none"> • Aparatul afișează un cod de eroare. • Problemă din cauza țiparului de încărcare. • Programul efectuează un ciclu de înmuiere. 	<ul style="list-style-type: none"> • Luați în considerare codurile afișate. • Reduceți sau ajutați sarcina. • Anulați programul și reporniți.

Problemă	Cauză	Soluție
Spuma în exces plutește în tambur și/sau în compartimentul detergentului.	<ul style="list-style-type: none"> Detergentul nu este adecvat. Utilizare în exces a detergentului. 	<ul style="list-style-type: none"> Verificați recomandările în legătură cu detergentul. Reduceți cantitatea de detergent.
Ajustarea automată a timpului de spălare.	<ul style="list-style-type: none"> Durata programului de spălare va fi ajustată. 	<ul style="list-style-type: none"> Acest lucru este normal și nu afectează funcționalitatea.
Stoarcerea eșuează.	<ul style="list-style-type: none"> Dezechilibru în așezarea rufelor. 	<ul style="list-style-type: none"> Verificați nivelul de încărcare al mașinii și rufele apoi rulați din nou un program de stoarcere.
Rezultat de spălare nesatisfăcător.	<ul style="list-style-type: none"> Gradul de poluare nu corespunde cu programul selectat. Cantitatea de detergent nu a fost suficientă. Sarcina maximă a fost depășită. Rufele sunt distribuite inegal în tambur. 	<ul style="list-style-type: none"> Selectați un alt program. Alegeți detergentul conform gradului de poluare și potrivit specificațiilor producătorului. Reduceți sarcina. Desfășurați rufele.
Rămân pe rufe reziduuri de detergent pudră.	<ul style="list-style-type: none"> Particulele insolubile pot rămâne ca puncte albe pe rufe. 	<ul style="list-style-type: none"> Efectuați o clătire suplimentară. Încercați să curățați punctele de pe rufele uscate. Alegeți alt detergent.
Rufele au pete gri.	<ul style="list-style-type: none"> Provocate de grăsimi precum uleiuri, creme sau unguente. 	<ul style="list-style-type: none"> Tratați rufele cu un agent special de curățare.

Notă: Informații legate de spumă

Dacă s-a creat prea multă spumă în timpul ciclului, motorul se oprește iar pompa de scurgere va fi activată pentru 90 de secunde. Dacă spuma nu a fost eliminată după 3 încercări, programul se va finaliza fără stoarcere.

În caz că reapar mesajele de eroare chiar și după măsurile luate, opriți aparatul, deconectați-l de la sursa de alimentare și contactați serviciul clienți.



9.4 În cazul defecțiunii de pornire

Programul curent și setarea vor fi salvate.

Atunci când se reia alimentarea, operațiunea va fi continuată.

Dacă întreruperea curentului electric, întrerupe un program de spălare în funcțiune deschiderea ușii este blocată mecanic. Pentru a putea scoate rufe, nivelul apei nu trebuie să fie vizibil prin geamul hubloului de pe ușă - Pericol de arsuri! Nivelul apei trebuie scăzut așa cum este descris în „Filtrul pompei”. Până atunci, nu trageți maneta (A) de sub clapa de serviciu (Fig.9-1) până când ușa nu este deblocată printr-un ușor clic. Apoi refixați toate părțile.

Notă: Deblocarea ușii

Când mașina de spălat este într-o etapă sigură, (nivelul apei este sub nivelul ferestrei la un nivel sigur, temperatura în tambur este sub 55 °C iar acesta nu se rotește) puteți debloca ușa mașinii.

10.1 Pregătirea

- ▶ Scoateți aparatul din ambalaj.
- ▶ Îndepărtați toate materialele de ambalare inclusiv baza de polistiren, nu le lăsați la îndemâna copiilor.
- ▶ Când deschideți pachetul, e posibil să vedeți picături de apă pe punga de plastic și pe hublou. Acest fenomen normal apare în urma testelor cu apă din fabrică.

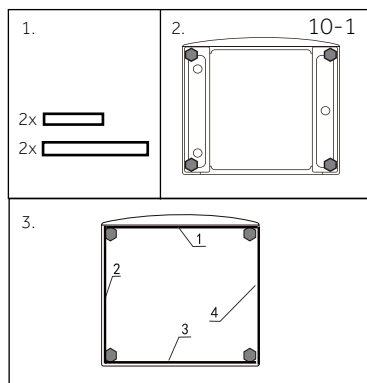


Notă: Eliminarea ambalajului

Nu lăsați materialele de ambalare la îndemâna copiilor și eliminați-le într-o manieră ecologică.

10.2 OPȚIONAL: Instalați tamponele pentru reducerea zgomotului

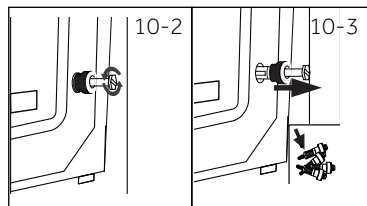
1. Când deschideți pachetul restrâns, veți găsi câteva tampone de reducere a zgomotului. Sunt folosite pentru reducerea zgomotului produs de mașina în funcțiune. (Fig. 10-1)
2. Lăsați mașina de spălat pe spate, cu hubloul ridicat în sus, iar partea inferioară îndreptată spre operator.
3. Scoateți tamponele de reducere a zgomotului și îndepărtați folia de protecție dublu adezivă; fixați tamponele de reducere a zgomotului sub cabina mașinii de așa cum se arată în Figura 3. (două tampone mai lungi în poziția 1 și 3, două tampone mai scurte în poziția 2 și 4). Apoi reasezați mașina în poziție dreaptă.



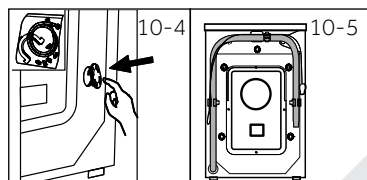
10.3 Demontarea bolțurilor de transport

Bolțurile de transport au scopul de a prinde componentele anti vibrații din interiorul aparatului în timpul transportului pentru a evita avarierea pieselor din interior.

1. Scoateți toate cele 4 bolțuri din partea din spate și scoateți distanțierele de plastic (Fig. 10-2/Fig. 10-3).



2. Umpleți găurile rămase cu dopuri de acoperire (Fig. 10-4/Fig. 10-5).





Notă: Păstrați într-un loc sigur

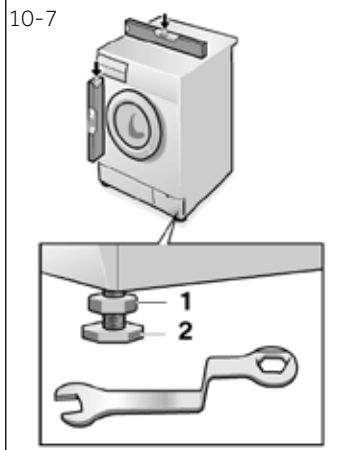
Păstrați toate piesele protecției de transport într-un loc sigur pentru utilizare ulterioară. Când aparatul trebuie mutat, reinstalați piesele protecției de transport.

10.4 Mutarea aparatului

Dacă mașina trebuie mutată la mare distanță, puneți la loc bolțurile de transport îndepărtate înaintea instalării, pentru a evita posibile daune: Asamblarea se face în ordine inversă.

10.5 Alinierea aparatului

Ajustați toate picioarele (Fig. 10-7) pentru a obține o poziție plană. Acest fapt va minimaliza vibrațiile și zgomotul în timpul funcționării. De asemenea, va reduce uzura. Vă recomandăm folosirea unui poloboc pentru ajustarea nivelării. Podeaua trebuie să fie cât mai stabilă și mai plată.



1. Slăbiți piulița de blocare (1) cu o cheie.
2. Ajustați înălțimea prin rotirea piciorului (2).
3. Strângeți piulița de blocare (1) împotriva carcusei.

10.6. Racordarea la rețeaua de scurgere a apei

Racordați furtunul de scurgere a apei în mod adecvat la țevi. Furtunul trebuie să atingă la un moment dat o înălțime în jurul a 80-100 cm față de partea de jos a aparatului! Dacă este posibil, mențineți în permanență furtunul de scurgere prins de suportul din spatele aparatului.



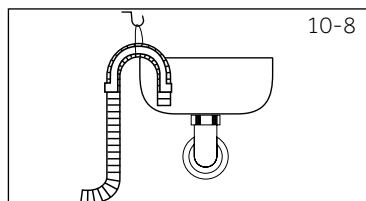
AVERTIZARE!

- ▶ Folosiți doar setul de furtunuri furnizat pentru conexiune.
- ▶ Nu refolosiți seturi de furtunuri vechi!
- ▶ Faceți conexiunea doar la sursa de apă rece.
- ▶ Înaintea conexiunii, verificați dacă apa e curată și limpede.

Sunt posibile următoarele conexiuni:

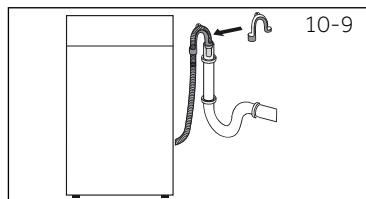
10.6.1 Furtunul de scurgere în chiuvetă

- ▶ Țineți furtunul de scurgere cu suport U peste marginea unei chiuvete de o dimensiune adecvată (Fig. 10-8).
- ▶ Protejați suficient suportul în formă de U împotriva alunecării.



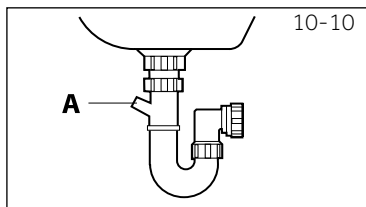
10.6.2 Furtunul de scurgere conectat direct în scurgerea apelor menajere

- ▶ Diametrul intern al țevii cu aerisire trebuie să fie de minimum 40 mm.
- ▶ Puneți aproximativ 80-100 mm din furtunul de scurgere în țeava de ape menajere.
- ▶ Atașați suportul în formă de U și prindeți-l în mod adecvat (Fig. 10-9).



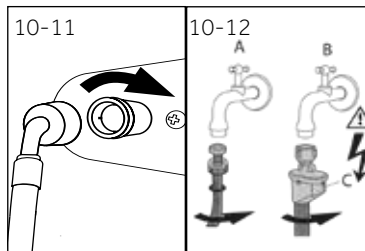
10.6.3 Furtunul de scurgere la instalația chiuvetei

- ▶ Racordarea trebuie făcută deasupra sifonului.
- ▶ Un racord este de obicei închis cu un dop (A). Acesta trebuie îndepărtat pentru a evita orice disfuncționalitate (Fig. 10-10).
- ▶ Asigurați furtunul de scurgere cu o clemă.



ATENȚIE!

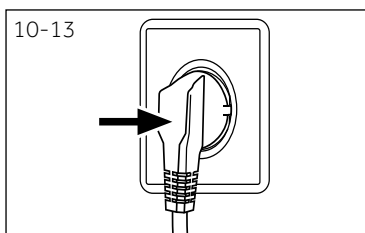
- ▶ Furtunul de scurgere nu trebuie scufundat în apă și trebuie să fie bine prins și să nu prezinte scurgeri. Dacă un furtun de scurgere este pus pe sol sau dacă țeava este la o înălțime mai mică de 80 cm, mașina de spălat va scurge în continuare în timp ce este umplută (auto sifonare).
- ▶ Furtunul de scurgere nu trebuie prelungit. Dacă este necesar, contactați serviciul de vânzare.



10.7 Racordarea la rețea de alimentare cu apă

Asigurați-vă că garniturile sunt introduse.

1. Conectați la aparat furtunul de admisie a apei cu capăt cotit (Fig. 10-11). Strângeți articulația manual.
2. Conectați celălalt capăt la un robinet de apă cu un filet de 3/4" (Fig. 10-12).



10.8 Conexiunea electrică

Înainte de fiecare conexiune, faceți următoarele verificări:

- ▶ alimentarea cu energie, priza și siguranța să corespundă plăcuței de identificare.
- ▶ priza de alimentare este împământată și nu are adaptoare de priză sau prelungitoare.
- ▶ ștecherul și priza să fie compatibile.
- ▶ **Doar în UK:** Ștecherul pentru UK îndeplinește standardul BS1363A.

Puneți ștecherul în priză (Fig. 10-13).

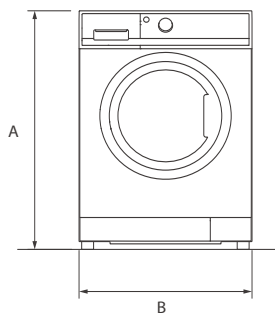


AVERTIZARE!

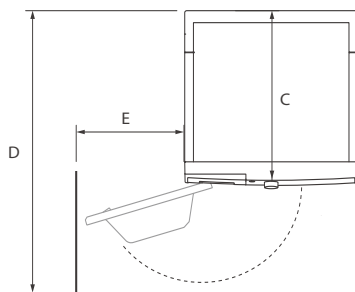
- ▶ Asigurați-vă întotdeauna că toate conexiunile (sursă alimentare, furtun alimentare și scurgere) sunt asigurate, uscate și nu prezintă scurgeri!
- ▶ Aveți grijă ca aceste piese să nu fie niciodată strivite, încălcite sau răsucite
- ▶ În cazul în care cablul de alimentare electrică este deteriorat, acesta trebuie înlocuit de un agent de service (a se vedea certificatul de garanție) pentru a evita orice pericol.

11.1 Date tehnice suplimentare

	HW100	HW90	HW80
Tensiune în V	220-240 V~/50Hz		
Curent în A	10		
Putere maximă în W	2000		
Presiunea apei în MPa	$0,03 \leq P \leq 1$		
Greutate netă în kg	74		72



VEDERE DIN FAȚĂ



PERETE VEDERE DE SUS

Dimensiunile produsului	HW100	HW90	HW80
A: Înălțimea totală a produsului - mm	850		
B: Lățimea totală a produsului - mm	595		
C: Adâncimea totală a produsului (La dimensiunea plăcii de control principale) în mm	600		640
D: Adâncimea totală a produsului - mm	650	690	550
E: Adâncime ușă deschisă - mm	1130		1080
F: Distanță minimă ușă la peretele adiacent în mm	270		

**Notă: Dimensiuni**

Înălțimea exactă a mașinii de spălat depinde de înălțimea picioarelor de la baza acesteia. Spațiul în care instalați mașina de spălat trebuie să fie cu cel puțin 40 mm mai lat și cu 20 mm mai adânc decât dimensiunile sale.

Recomandăm serviciul clienți Haier și folosirea pieselor de rezervă originale.

Dacă aveți o problemă cu aparatul dumneavoastră, verificați mai întâi secțiunea DEPANARE.

Dacă nu găsiți o soluție acolo, contactați

- ▶ dealerul dumneavoastră local sau
- ▶ zona Service & Support de pe www.haier.com unde puteți găsi numere de telefon și întrebări și Răspunsuri Frecvente și unde puteți să înaintați cererea de service.

Pentru informații specifice despre produs, vă rugăm să accesați website-ul oficial Haier https://www.haier-europe.com/en_GB/technical-assistance/

și căutați modelul utilizat de dumneavoastră, faceți clic pe produs pentru a merge în pagina cu detalii apoi faceți clic pe „documents” pentru a găsi manualul de utilizare și descărcați-l. De asemeni puteți găsi informații despre produs în această pagină. Informațiile despre model sunt disponibile în baza de date a produsului la <https://eprel.ec.europa.eu/> prin căutarea identificatorului de model menționat pe eticheta produsului.

Pentru a contacta departamentul nostru de Service, asigurați-vă că aveți următoarele date la dispoziție.

Informațiile pot fi găsite pe plăcuța de identificare.

Model _____ Nr. serie _____

Verificați Certificatul de garanție furnizat împreună cu produsul în caz de garanție.

Pentru solicitări comerciale generale vă rugăm să consultați mai jos adresele noastre din Europa:

Adrese Haier în Europa

Țară*	Adresa poștală	Țară*	Adresa poștală
Italia	Haier Europe Trading SRL Via De Cristoforis, 12 21100 Verese ITALIA	Franța	Haier France SAS 53 Boulevard Ornano – Pleyad 3 93200 Saint Denis FRANȚA
Spania Portugalia	Haier Iberia SL Pg. Garcia Faria, 49-51 08019 Barcelona SPANIA	Belgia-FR Belgia-NL Olanda Luxemburg	Haier Benelux SA Anderlecht Route de Lennik 451 BELGIA
Germania Austria	Haier Allemagne GmbH Konrad-Zuse-Platz 6 81829 MUNCHEN GERMANIA	Polonia Cehia Ungaria Grecia România Rusia	Haier Poland Sp. zo.o. Al. Jerozolimskie 181B 02-222 Varșovia Polonia
Regatul Unit	Haier Appliances UK Co.Ltd. One Crown Square Church Street East Woking, Surrey, GU21 6HR RU		

*Pentru mai multe informații, consultați www.haier.com

HW80-B14939S8/HW90-B14939S8/HW100-B14939S8/HW80-B14939/
HW90-B14939/HW100-B14939_EN

Haier